



扶輪領導學院台灣分部  
Rotary Leadership Institute Taiwan Division

# 學員會訊

## Student Bulletin

2012年2月

扶輪領導學院台灣分部 主委 邵偉靈前總監發行



扶輪領導學院台灣分部第11期學員訓練會議(高雄)

高雄市新興區中正三路38號6樓(南山人壽大樓)

Session 11<sup>th</sup>, RLI Taiwan Division Student Orientation, [Kaohsiung]25-26 Feb. 2012



扶輪領導學院台灣分部第12期學員訓練會議(台北)

### 報名中

時間：2012年6月16-17日

地點：三千貿易股份有限公司 教育中心(台北市民權西路53號12樓)

訓練人：PRID Jackson, PDG Dens, PDG Archi, PDG Pauline, PDG Kega, PDG Horace, PDG Stan, PDG Surgeon, DGN ENT

內容：課程以兩整天訓練的方式 / 授予結業學員一個RLI徽章 / 此次訓練採小班制，總人數為40人

參與者：由扶輪社提名並贊助費用者 / 由總監提名該地區之未來訓練會議的引導人接受訓練者 / 有意願與興趣自費者

費用：2,500元整(請於註冊時繳交)

報名表請參看最後一頁

# REUNION

本專欄將提供學員們歷屆學員的活動相關資訊

敬請踴躍來稿

前學員聯誼會總會領導人：



前學員聯誼會總會會長  
PDG Kega, D3490  
與夫人 Jade



前學員聯誼會總會副會長  
PDG Set, D3510  
與夫人 Grace

各期畢業之學員將依各期之班長來作各期 Reunion 再聯繫這種跨地區“橫向”的聯繫外，至於，地區分會“縱向”的聯繫，則以該年度之總監來擔任**地區分會會長**，作該地區之各期別的畢業學員之聯繫。

無論是跨地區“橫向”的聯繫與地區分會“縱向”的聯繫，都請邀請前學員聯誼會總會會長 PDG Kega, D3490 與前學員聯誼會總會副會長 PDG Set, D3510 前往參與。

## 扶輪領導學院台灣分部

### 畢業學員之 Reunion 再聯繫相關事宜

扶輪領導學院台灣分部學員訓練會議業已進入第 12 期，至 2 月 25-26 日的第 11 期結束，扶輪領導學院台灣分部前學員人數將至 384 位，並且每年將以 200 位以上之參訓學員來增加。同時，鼓勵各分部將於地區年會中舉辦種種 Reunion 再聯繫相關事宜。而且 RLI 總部則一再要求地帶的扶輪研習會要舉辦 RLI 的多地帶之 Reunion 再聯繫餐會，因而會促成此次 2010 年曼谷扶輪研習會 6B,7A,10B RLI Reunion 再聯繫早餐會。然而終因場地問題未能克服而作罷，實是件憾事。同時 RLI 地域副主委 PDG Hoe Beng 則針對場地問題提早運作，並於 2011 年 Bali 扶輪研習會 6B,7A,10B 舉辦了峇里島扶輪研習會 RLI 第一次早餐會，時間：12 月 3 日—07:00~08:20 地點：Bali Grand Hyatt。與會貴賓-RLI 創辦人-前國際扶輪理事 David Linett。而我們台灣則出席了 97 人。

- “橫向”與“縱向”的聯繫：

因此，各期畢業之學員將依各期之班長來作各期 Reunion 再聯繫這種跨地區“橫向”的聯繫外，至於，地區分會“縱向”的聯繫，則以該年度之總監來擔任**地區分會會長**，作該地區之各期別的畢業學員之聯繫。

- 總會會長 PDG Kega 與總會副會長 PDG Kega 之職責與任期：

至於扶輪研習會 6B,7A,10B RLI Reunion 再聯繫餐會則邀請**總會會長 PDG Stan** 來負責聯繫與鼓勵學員們參與 2011 年 Bali 扶輪研習會 6B,7A,10B RLI Reunion，同時需參與各期所召開之 Reunion 再聯繫之“橫向”的聯繫，以及參與**地區分會會長**（該年度總監）之地區分會“縱向”的聯繫事宜，至於**總會會長**其任期為至 2011 年 Bali 扶輪研習會 6B,7A,10B RLI Reunion 止。

**總會副會長 PDG Set** 則需協助總會會長 PDG Kega 參與“橫向”與“縱向”的聯繫之相關事宜，其任期為至扶輪研習會 6B,7A,10B RLI Reunion 再聯繫餐會時，將接任**總會會長**一職。

## 扶輪領導學院台灣分部訓練會議資料

訓練會議名稱	時間	參與人數	地點	訓練人 Trainer
2008年 RLI 台灣分部教員訓練會	2008年2月2-3日	26位	台北市士林區福華路139號3樓	RIDE Jackson, PDG Frank Wargo, PDG Peter Wan, RRFC Dens
RLI 台灣分部第1期學員訓練會議	2009年7月11-12日	23位	台北市士林區福華路139號3樓	PDG Dens, PDG Archi, PDG Pauline, PDG Frederick, PDG Cookie, DG Kega, DGN Antonio
RLI 台灣分部第2期學員訓練會議	2009年9月19-20日	18位	台北市士林區福華路139號3樓	PDG Dens, PDG Archi, PDG Pauline, PDG Cookie, PDG CT, PDG Kega, PDG Horace, DGE Antonio
RLI 台灣分部第3期學員訓練會議	2009年12月5-6日	24位	台北市士林區福華路139號3樓	PDG Dens, PDG Archi, PDG Pauline, PDG Cookie, PDG Medicare, PDG Kega, PDG Horace, DGE Antonio
RLI 台灣分部第4期學員訓練會議	2010年6月5-6日	27位	台北市士林區福華路139號3樓	PDG Dens, PDG Archi, PDG Pauline, PDG Cookie, PDG Kambo, PDG Kega, PDG Horace, DGE Antonio
RLI 台灣分部第5期學員訓練會議	2010年7月17-18日	48位	台北縣淡水鎮中正東路二段121號2F-1	RID Jackson, PDG Dens, PDG Archi, PDG Pauline, PDG Kega, PDG Horace, PDG ENT
RLI 台灣分部第6期學員訓練會議	2010年10月2-3日	42位	台北縣淡水鎮中正東路二段121號2F-1	PRIVP Gary, PDG Dens, PDG Archi, PDG Pauline, PDG Ortho, PDG Kega, PDG Horace, PDG Electronic, PDG ENT, PDG SET, PDG Gary
RLI 台灣分部第7期學員訓練會議	2011年1月8-9日	48位	實踐大學(高雄校區) 高雄市苓雅區苓南路2號	PRID Jackson, PDG Dens, PDG Archi, PDG Pauline, PDG Cookie, PDG Ortho, PDG Set
RLI 台灣分部第8期學員訓練會議	2011年4月30日-5月1日	41位	台北縣淡水鎮中正東路二段121號2F-1	PRID Jackson, PDG Dens, PDG Archi, PDG Pauline, PDG Ortho, PDG Cookie, PDG Kega, PDG Horace, PDG ENT
RLI 台灣分部第9期學員訓練會議	2011年7月30-31日	50位	台北縣淡水鎮中正東路二段121號2F-1	PRID Jackson, PDG Dens, PDG Archi, PDG Pauline, PDG Frederick, PDG Electronic, PDG Ortho, PDG Horace, PDG ENT
RLI 台灣分部第10期學員訓練會	2011年1月8-9日	36位	台北縣淡水鎮中正東路二段121號2F-1	PRID Jackson, PDG Dens, PDG Archi, PDG Pauline, RC Electronic, PDG Kega, PDG Horace, PDG Stan, PDG Surgeon, DGN ENT
RLI 台灣分部第11期學員訓練會議	2012年2月25-26日	54位	高雄市新興區中正三路38號6樓(南山人壽大樓)	PDG Dens, PDG Archi, RRFC Frederick, RC Electronic, DG Jeffrey PDG Cookie, PDG Ortho, ARC Set

## 扶輪領導學院台灣分部

## 七個地區參訓者之數目統計表

(至2012年2月26日止)

地區	3460	3470	3480	3490	3500	3510	3520	總數
學員	31	31	44	48	95	91	72	358
教師	2	2	4	3	4	2	9	26
總數	32	19	48	51	98	55	81	384

**扶輪領導學院台灣分部  
七個地區學員歷期參訓者之數目統計表**

(至2012年2月止)

**第1期**

3460	3	3480	2	3500	1	3520	10
3470	0	3490	3	3510	4	Total	23

**第2期**

3460	2	3480	3	3500	1	3520	10
3470	0	3490	2	3510	0	Total	18

**第3期**

3460	0	3480	8	3500	1	3520	11
3470	0	3490	4	3510	0	Total	24

**第4期**

3460	1	3480	5	3500	13	3520	5
3470	0	3490	2	3510	1	Total	27

**第5期**

3460	1	3480	6	3500	15	3520	13
3470	1	3490	7	3510	5	Total	48

**第6期**

3460	0	3480	9	3500	13	3520	3
3470	0	3490	7	3510	10	Total	42

**第7期**

3460	1	3480	0	3500	0	3520	0
3470	16	3490	0	3510	31	Total	48

**第8期**

3460	11	3480	0	3500	18	3520	6
3470	0	3490	5	3510	1	Total	41

**第9期**

3460	6	3480	8	3500	17	3520	8
3470	0	3490	11	3510	0	Total	50

**第10期**

3460	5	3480	3	3500	15	3520	6
3470	0	3490	7	3510	0	Total	36

**第11期**

3460	1	3480	0	3500	0	3520	0
3470	14	3490	0	3510	38	Total	54

2012年2月25日星期六（第一天）

2012年2月25日星期六，扶輪領導學院台灣分部的第11期學員訓練會議如期展開，此次有多位來自全台各地的領導人的參與。許多外縣市的學員們都起個大早，以便準時到達會場。會議場地位於高雄市新興區中正三路38號6樓(南山人壽大樓)。該場地乃由高雄啟禾社 PP Caronine 所提供的。場地寬敞整潔，設備一應俱全，堪稱最標準的訓練會議場地，學員們一到皆感受到溫暖親切的聯誼與舒適的座椅。

上午九點40分時間一到，該訓練會議就在扶輪領導學院台灣分部主委 PDG DENS 宣佈下準時於展開。由於堅強的講師陣容，例如：扶輪領導學院台灣分部副主委許勝傑前總監 PDG Archi, D3500, 2011-14 年間 10B 地帶地域扶輪基金協調人林修銘前總監 RRFC Frederick, D3520, 2011-14 年間 10B 地帶扶輪協調人謝炎盛前總監 RC Electronic D3480, 國際扶輪 3470 地區陳仁德前總監 PDG Ortho, D3470, 以及地主地區的李富健總監 DG Jeffrey, 10B 地帶助理扶輪協調人林照雄前總監 ARC Set, 與吳輝龍前總監 PDG Cookie, D3510。

報名反應熱烈，有多名學員向隅，同時需協助訓練台灣各地區扶輪社之扶輪社訓練人 Club Trainer，因此 RLI 主委 PDG Dens 預定將於 2012 年 6 月 16-17 日假召開 RLI 台灣分部第 12 期學員訓練會議。

## 課程摘要與補充

### 領導力 / 特質 Characteristics

地區總監李富健 DG Jeffrey, D3510



用一個字來對領導下定義——“影響力 INFLUENCE”。

三分天才，七分教育

1. 以個人魅力、專業或行事風格等，來影響團體或組織成員，朝共同目標努力。
2. 激發他人的渴望與潛力！
3. 讓百花齊放、串起一粒粒珍珠。
4. 有好的決策，讓大家追隨。

5. 無為而治
6. 指出願景
7. 能結合人力、物力及財力來提升效益
8. 把對的人放在對的位置

領導力：要能激勵每個人感動的追隨你達成有價值的目標

所謂領導力：影響力/溝通力/要有中心思想 才能影響大家。更要有方向/具備協調力/整合力/感動/走正路/創新力/向心力/影響力/吸引力

強勢領導：偏離目標、易反彈

弱勢領導：不易達成目標、但若依計畫去認真執行則可培養更多的領導人

優秀的領導人應具備：魅力、影響力、包容力、平易近人、勇於改變和創新、讓人感動、尊重、學習力

Vision 願景：有夢最美，有目標才能執行-未來藍圖

願景不僅僅是觀察力—那是種潛能。一位好的領導人必須觀察到有創意服務的機會

Vision is more than seeing—i.e. potential. A good leader needs to see opportunities for creative service  
傑出的領導者 一定有很多追隨者！

心目中的傑出領導人是～證嚴法師

他有何特質？

～博愛 信心 堅持 正直 無私 大愛 服務

人溺己溺 和平 發現問題 立即訂定目標解決問題

- 領導人的重要性-能帶來一線希望，要凝聚共識良好的領導力需俱備—思考力 Thought、計劃 Planning、準備 Preparation、有嘗試新鮮事情之意願 Willingness to try something new、不要被過去所困 Not being bound by the past、有接受風險之自信 Confidence to take risks

來扶輪是讓我們去學習領導與被領導

### 有效的領導策略

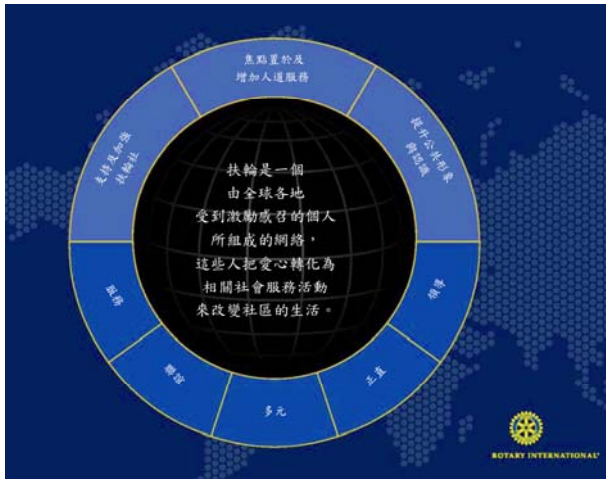
#### Effective Leadership Strategies

許勝傑前總監 PDG Archi, D3500

扶輪領導學院台灣分部副主委

Division Vice Chair, RLI Taiwan Division





**支持並加強扶輪社的目標是：**

- 增進扶輪社的創新與彈性
- 活動均衡兼顧五大服務所有途徑
- 增進社員多元性
- 改善社員招募與防止流失
- 培養領導人
- 擴展扶輪
- 鼓勵在扶輪社與地區階層進行策略計畫

**聚焦及增加人道服務的目標是：**

- 根除小兒麻痺
- 增加可維持辦理的服務焦點：
  - 新世代服務計畫
  - 六大焦點領域
- 擴展策略夥伴與合作關係
- 創辦重大的當地及國際計畫

**提升公共形象與認識扶輪的目標是：**

- 統一形象與推動認識扶輪品牌標誌
- 宣傳以行動為導向的服務
- 宣揚核心價值
- 凸顯職業服務
- 鼓勵扶輪社推廣扶輪社自己的人脈機會及重大服務活動

**焦點領域**

**和平及預防/解決衝突**

計畫想法：

- 加強當地促進和平的努力
- 訓練當地領導人預防及調解衝突
- 支持受衝突影響地區長期建立和平
- 協助受衝突影響的弱勢人口，尤其是兒童與青少年
- 支持與和平及解決衝突有關的研究

**預防及治療疾病**

計畫想法：

- 加強當地健康照顧專業人員的能力
- 對抗人類免疫缺陷病毒/愛滋病(HIV/AIDS)、瘧疾、及其它重大疾病的散播

- 提升當地社區的健康基礎建設
- 教育及動員社區幫助預防重大疾病的散播
- 支持與預防及治療疾病有關的研究

**水及衛生**

計畫想法：

- 增加社區中公平取得安全飲水及基礎衛生的管道
- 加強社區發展並維繫持續供應水及衛生系統的能力
- 教育社區關於安全用水、環境衛生、及清潔的觀念
- 支持與水及衛生有關的研究

**婦幼健康**

計畫想法：

- 降低5歲以下兒童的死亡率
- 降低產婦死亡率
- 改善產婦母子獲得基本醫療服務及受到經過訓練的健康照護人員照顧的機會
- 支持與婦幼健康有關的研究

**基本教育及識字**

計畫想法：

- 確保兒童有接受優質基本教育的機會
- 減少教育有性別不平等待遇
- 增進成人識字能力
- 加強社區支持基本教育及識字能力
- 支持與基本教育及識字能力有關的研究

**經濟及社區發展**

計畫想法：

- 在貧困社區加強培養發展當地企業與社區領導人，尤其是婦女
- 發展允當與有生產力工作的機會，尤其是青少年的機會
- 建立當地組織與社區網絡的能力以支持經濟發展
- 支持與經濟及社區發展有關的研究

**2011-12 年度扶輪基金會目標**

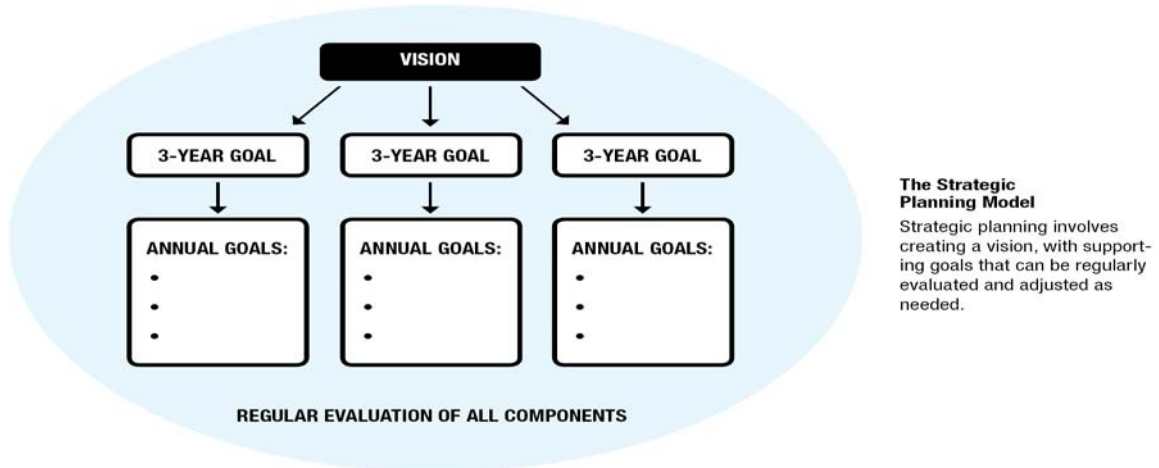
1. 根除小兒麻痺，我們最優先的目標
2. 透過扶輪社員捐獻年度基金計畫基金、永久基金、及扶輪和平中心，建立扶輪社員擁有扶輪基金會的感覺
3. 繼續未來願景計畫的進度，並把我們的服務計畫結合六大焦點領域：
  - 和平及預防/解決衝突
  - 預防及治療疾病
  - 水及衛生
  - 婦幼健康
  - 基本教育及識字
  - 經濟及社區發展

**扶輪社最起碼的標準為何？**

1. 繳交每位社員會費給國際扶輪
2. 定期舉行例會
3. 確使每位社員訂閱一份扶輪世界雜誌新聞網的雜

誌

4. 執行能解決當地社區或國際社區需求的服務計畫
  5. 接受總監、助理總監、或國際扶輪職員的訪問
  6. 根據扶輪政策彙編 71.080 的規定維持適合的一般責任險及理事與職員/員工行事責任險
  7. 行事不違反國際扶輪章程、國際扶輪細則、及扶輪政策彙編
  8. 在無外界協助之下繳交國際扶輪及地區社員會費
  9. 準時提供正確的社員名單給秘書長
  10. 平和地解決扶輪社的紛爭
  11. 與地區維持合作關係
- 不對國際扶輪、扶輪基金會、夥伴基金會、及國際扶輪秘書處各國際辦事處提出或持續訴訟，與國際扶輪合作



### 程序

策略規劃可以用以下的程序來加以研發，用附帶之工作表來記錄你的構想

1. 我們目前在那裡？
  - 描述貴社目前之狀況
  - 集思廣益貴社之長處及短處
2. 我們要何去何從？
  - 製作一份你希望在從今以後 3 年內於貴社內你想看到 5-10 個特性的表單。
  - 草擬一句願景聲明，去敘述貴社從今以後 3 年內之願景。
  - 完成該願景，並確認所有的參與者都支持它。
3. 我們如何達到該目標？
  - 集思廣益會協助貴社在三年內可完成之願景，可考慮：
    - 該社的長處及短處
    - 國際扶輪與其基金會的計劃與使命
    - 所有的社員的參與
    - 三年內可達成
  - 根據參與者一致意見，列出三年目標之優先次序。成立一個小組，而去決定當貴社朝該願景邁進時對貴社最大的衝擊的最優先第二或第三個目標。
  - 要找出支持每一個優先三年目標時的年度目標。
  - 訂定最後期限、資源及必需之人力，以便達成每一個三年目標之第一個年度目標
4. 我們要如何作？
  - 成立一個策略規劃團隊定期監視進度與對該計劃建議之修正事項。
  - 對該計劃之執行要分配足夠資源。
  - 評估所有之決定以確保他們會支援該計劃，在他們執

行時提供反饋信息予策略規劃團隊。

- 每年審策略規劃，包含願景聲明、三年目標與年度目標及如有必要時之修正。
- 每三年重複整套策略規劃之程序以便創設一個新計劃或維持現成的計劃。

### 2007-10 年間國際扶輪策略計劃

國際扶輪理事會在其六月份會議中通過了一項嶄新的使命，願景及一套為國際扶輪打造的核心價值，再度確認扶輪的座右銘是“超我服務”，同時採納該機構所設定 2007-10 年間策略計劃之優先考量的事項及目標。扶輪新的使命表明如下：結合全世界扶輪社的一個組織的國際扶輪，其使命是服務他人；經由其商業上的夥伴，專業的及社區領導人，促進高道德標準，同時促進世界了解、親善與和平。國際扶輪的願景是受到寰宇所肯定。其超我服務的承諾，以促進世界了解、親善與和平。確認其角色為核心價值，在引導這一機構之方向和社員的行動，理事會通過以下的價值為扶輪指導原則：服務、聯誼、多元性、真誠以及領導力。“這些核心價值都已在我們的四大考驗中反映出來”2007-08 年度國際扶輪社長魏京森如此表示”在策略計劃中經由採納一套明確的核心價值，我們將可提供所有扶輪社員用更清楚標準來指導及評估他們的行動。”

除此之外，理事會通過以下七項最優先考量的事情，這些都是國際扶輪策略計劃委員會所建議的。

- 根除小兒麻痺等疾病
- 促進內部及外在的肯定和扶輪的公共形象
- 增加扶輪服務他人的能力
- 質與量並重來擴展全球的社員

- 強化扶輪獨一無二地對職業服務的承諾
- 在國際扶輪內充分善用和發展領導人之才幹
- 在整個組織中充分執行策略計劃之程序以確保持續性和一致性。

每一樣優先事項均有一套目標及成功指標，來支持以衡量每項進度正在進行。運用手冊、簡報、計劃執行過程報告、策略計劃之典範及扶輪社和地區指南以及其他國際扶輪所刊載及即將在最近幾個月內在網站上刊載的策略計劃之其他資訊。

## 溝通的技巧 Communication Skills

許勝傑前總監PDG Archi, D3500

扶輪領導學院台灣分部副主委

Division Vice Chair, RLI Taiwan Division

### 補充資料

#### 溝通的技巧 Communication Skills

將一項願景及企圖，溝通給個人或團體之能力，將有助於扶輪社員獲得其在扶輪及他們專業領域兩者之支持並完成其目標。扶輪社員利用傾聽、瞭解及提供反饋以建構他人之信任及友誼。

#### 演講之重點 Speaking Points

- 說明扶輪社領導人如何去負責與社員、他社之領導人及社區建立並分享資訊。
- 討論不同溝通的方式：\*
  - **直接 Direct**; 斷然地說明、強烈表明立場、直接了當的說明
  - **活潑的 Spirited**; 即刻地表明看法、專注於大問題、可以俱有說服力
  - **有系統的 Systematic**; 專注於特定之細節、用精準的語言、強調事實替代情緒
  - **考慮周到的 Considerate**; 仔細傾聽並且用親近的、個人的、支持之語言。
- 審視有效溝通之特質、包含積極地傾聽、提供反饋及認清瞭解的障礙
- 說明及討論非言辭溝通方法之意義，包含面部之表情、手勢、沉默、眼睛之接觸及應用空間。

#### 10 項公開演講的訣竅

#### 10 Tips for Public Speaking

在演講前感到一些緊張那是很自然的事甚至會有所助益，但是過度的緊張則可能會是有害的。

這裡有些秘訣被證實能控制你不安的情緒，而且，可以有較佳之演出。

1. 要瞭解你的資料 **Know your material**。選擇一項你興趣的話題，你要瞭解得比你要講的更多，用些幽默、個人的故事及談話性的語言——如此，你將不會容易忘記你要說什麼。
2. 演練、演練再演練 **Practice. Practice.Practice!**。大聲地排演並應用你預定使用之設備，如有必要時再作修正。試著去控制增添之字句；演練、暫停及深呼吸。用計時器演練並預留時間以因應突然的狀況。

3. 瞭解觀眾 **Know the audience**。當有些觀眾來到會場時，跟他們打招呼，對一群朋友比對不認識人演講來得容易。
4. 瞭解場地 **Know the room**。要先到達會場，並在演講之區域走走，同時，用麥克風及其他視訊設備演練。
5. 放輕鬆 **Relax**。開始先對觀眾打招呼，用你的時間，換取緊張的情緒以得到寧靜。暫停一下、微笑在說任何話之前先數到三（一，一個一仟，二，一個一仟，三，一個一仟。暫停一下再開始）把緊張的能量轉化成熱忱。
6. 當你演講時要讓觀眾看得到你 **Visualize yourself giving your speech**。想像在你演講時，你的聲音要大、清晰、並且要有自信。想像觀眾在鼓掌，如此可增加你的自信心。
7. 深信人家希望你成功 **Realize that people want you to succeed**；觀眾希望你有趣、激勵、有益的及使人喜悅的。他們會為你歡呼鼓舞。
8. 不要為任何緊張情緒或問題致歉 **Don't apologize**，觀眾也許不曾注意到它。
9. 專注於訊息而非媒體 **Concentrate on the message - not the medium**。排除你自己的不安，專注你的注意力於你的材料及觀眾。
10. 獲取經驗 **Gain experience**。主要的是，你的演講是代表你；它成為你的權威及個人。經驗之累積可以建構信心，它成為有效演講之不二法門。一個宴會主持人及介紹主講者，可以提供你在一個安全及友善的環境下所必要之經驗。

#### 領導風格 Leadership Styles

一個領導風格，包括一個人如何提供方針、執行一個計劃或激發他人。為了達到他們的目標，有效能的領導人經常要轉變其領導風格以適應情勢。

#### 演講之重點 Speaking Points

- 說明領導之風格\*及其特性：
  - **參與 Participative**：尋求與他人一起投入工作
  - **情勢 Situational**：根據情況改變領導風格
  - **執行 Transactional**：透過階級組織架構及系統執行賞罰分明
  - **轉換的 Transformational**：用激勵、分享能量及熱忱來領導
  - **僕人心態 Servant**：要服務別人而非被服務
- 在社及地區說明堅強領導 **Strong Leadership** 之好處
- \* 根據 Kurt Lewin and Rensis Likert 研究報告，或許你可以用當地之文化來替代。

#### 公共關係 Public Relations

許勝傑前總監PDG Archi, D3500

扶輪領導學院台灣分部副主委

Division Vice Chair, RLI Taiwan Division



### 補充資料

#### 關於扶輪社公共關係實施

##### 快速實況報導

- 80%扶輪社將公共關係包括在他們的年度計畫內。
- 超過 50%的扶輪社確信公共關係會增加社區對扶輪的瞭解，吸收新社員以及對該扶輪社的奉獻。
- 57%的扶輪社有網址。這些扶輪社：
  - 84%提供有關該扶輪社的資訊直接給會大眾
  - 40%每星期更新它們的網站訊息，然而 15%僅僅每一年才更新。
- 對於公共關係最有用的三個扶輪資源是扶輪基礎，扶輪是什麼，以及這是扶輪。

##### 扶輪形象？

扶輪以前為善不欲人知，現在扶輪改變了。台灣七個地區的十全十美服務計劃中的聽奧與富康巴士計劃業以對我們的扶輪的形象有非常不錯的影響。然而扶輪的知名度仍然不夠，但是一般人會覺得扶輪社比獅子會來得好一些與高一點。

社員往往在加入前是懵懂的，扶輪社給人的印象就是一群有錢人吃喝玩樂。但在加入後參與了多次服務後會比較了解到扶輪運動就好像是一個小水滴加入河川，連結大海洋，可與國際接了軌。

然而，我們常常犯了扶輪大頭病，自以為我們的活動足以讓媒體報導。但事實上是電視台會評估過這條新聞對社會大眾有何影響才會報導。同時，有許多媒體需要置入性行銷的預算，對我們來說比較難。

##### 什麼是公關？

提昇形象讓人知道扶輪在做什麼

透過有效有計畫的工作讓目標族群對之有深刻的印象  
透過精心設計改變目標族群的印象

目標族群一對外：各職業代表人領導人意見領袖且是潛在社友。對內：社友、家人及其企業的員工都是最會關係到形象與社務推行。

三狀況：大家談論你好/ 大家談你壞/ 完全不認識你什麼話都沒有。因此，公關做得好不好，端看平常行為要讓別人看見的。希望別人如何看我們？希望外人常看到扶輪在做什麼？

如何在 30 秒內介紹扶輪是什麼？

我們是一群結合各行各業的服務性組織，透過人道服務來達到世界和平的目標。

當你在做人道服務時如何讓人知道？

扶輪是鼓勵要親手做服務，所以要讓人看見我們親手做了些什麼服務？

喜慙兒洗車場之所以會引起媒體報導，那是因為關於人的故事且協助弱勢由無到有，則是媒體有興趣的事，並且不是錦上添花而是對方有所需要的。由於我們扶輪的服務都是有深度且親手服務。

##### 能見度+信賴可信度=公關

1905年2月23日扶輪日 ROTARY DAY 是我們扶輪的生日！因此，我們推動要發燈光顯示出“感謝扶輪-現在就要根除小兒麻痺”扶輪看板。然而該看板要盡量按照 RI 所規定來製作，方可申請公關獎助金。該規定只能使用世界扶輪的 logo，不得使用扶輪年度之圖案，其因是會混淆。

各種不同的媒體之差異：

- 報紙因為可完整用文字做完整報導
- 電視新聞最多只有一分鐘，但易輪播
- 廣播因為開車族多

至於我們扶輪對災區社區族群要成立教育中心—教他們技能、知識以便持續性對人們造成改變～教人釣魚而非給人魚吃的服務。

同時需注意的是要邀請媒體時，一定要有新聞稿。

與媒體合作：

- 找出當地的媒體機構，並與他們建立關係。
- 把扶輪社與新聞議題結合。
- 與記者或編輯直接聯繫。利用電子郵件或新聞稿充分報導你的服務事蹟，回答何人、何事、何處、何時、如何、及為何等基本問題。
- 配合記者的截稿日。
- 與媒體說話時應假設任何話語都會留下紀錄。
- 避免開玩笑及扶輪的專門用語(例如，前總監、地區總監、)。如果你必須使用扶輪用語，請加以解釋。
- 站在扶輪的立場發言。避免個人的觀點或臆測。
- 不要負面的批評，應繼續以正面的事實或陳述說明。
- 思考如何藉社交媒體網站放置你的新聞稿或服務報導以提升效果。

1. 五個 W：WHO、WHERE、WHEN、WHAT、WHY

2. 一個 H：HOW

##### 稿子很重要

- 好演講需要好稿子，而好演講的元素是聲音/ 音響硬體/ 表情/ 肢體語言/ 道具/ 內容 / PowerPoint (需備份)/ 幽默感/ 小故事當開場/ 資歷/ 裝扮服裝 / 燈光/ 睡眠充足/ 避免自己不好習慣或口頭禪/ 避免吃怪怪的東西影響喉嚨聲音/ 準時結束/ 顧及觀眾避免人身攻擊。
- 不要說沒準備請大家原諒/ 要有互動目光接觸/ 語調表達要熱情/ 不用術語要用觀眾清楚的話，那會令人很難融入/ 手放的位置/ 衣服是種訊息(例如：銀行家要穿灰色易受人信賴)/ 廢話廢詞要少，那會讓人分心。

**社層級以上的扶輪 Rotary Beyond the Club**

謝炎盛前總監 RC Electronic, D3480

扶輪協調人 Rotary Coordinators



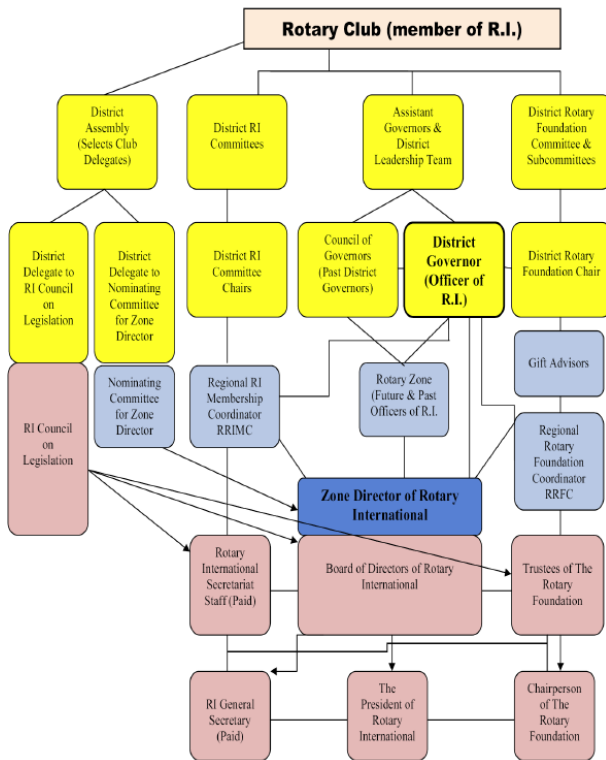
**扶輪基金會(一) Rotary Foundation I**

10B地帶地域扶輪基金協調人林修銘前總監

RRFC Frederick, D3520



**我們複雜的組織**  
Our Complex Organization



**領導力 / 目標 Leadership / Goals**

謝炎盛前總監 RC Electronic, D3480

扶輪協調人 Rotary Coordinators

一個好的目標是怎樣形成？

- M - 可衡量的 Measurable
- A - 可達成的 Achievable
- C - 具挑戰的 Challenging
- S - 可分享的 Shared

**補充資料**

**分享制度 The SHARE System** 是扶輪基金會各項計劃之經費資助架構。**分享制度**是讓地區能對於如何使用捐獻款項有發言權，並使地區能參加最感興趣的基金會計劃。透過**分享制度**，所有地區的年度捐獻的年度捐獻在捐獻年度結束時加總起來，分成 2 種基金。每一地區的年度捐獻的 50% 列入 **地區指定基金 (DDF)**。各地區有機會運用其地區的指定基金，用於資助該地區所選擇參加的基金會計劃。地區年度捐獻總數剩餘的 50% 則列入 **世界基金 (WF)**。**世界基金**是用來資助每一地區都能申請的計劃，無論該地區的捐獻水準如何，例如年度團體研究交換；3-H 獎助金、以及任何新的試驗計劃。

**為何稱為分享制度 The SHARE System?**

扶輪社員們可以和其他扶輪社員同仁分享本身的資源；保管委員會可以和各地區分享決策制定過程；扶輪社員們可以透過扶輪基金會和世界分享扶輪。

**扶輪社如何參與基金會計劃之範例：**

- 本地孩童被遴選為大使獎學金
- 我們可了解在本地大學念書的外國人
- 扶輪社員及年青專業人士可參加團體研究交換之出訪
- 我們可將地區簡易獎助金用在當地的社區服務計劃
- 我們扶輪社將有機會接待並與外國來的團體研究做朋友
- 我們的教師可獲得獎助金到國外教書
- 我們的扶輪社可為國際服務計劃獲得資源
- 我們與國外姊妹社／地區合作規劃及執行國際服務計劃
- 我們可以尋求計劃之基金以便訪問合作計劃之國家

## 扶輪基金會摘要

扶輪基金會執行其計劃、基金之發展並管理基於自願的捐獻和捐獻投資之收益。扶輪社員每年支付國際扶輪之年費沒有用於支助基金會之工作。基金保管委員決意，除了極少數例外，在基金會支助的計劃之下沒有任何獎學金可以給予任何一位扶輪社員；扶輪社員之父母、祖父母、孩子或其配偶。

## 教育計劃

### 獎學金

一學年大使獎學金。基本上是由貴地區來決定，這些獎學金的任何數量都可以，以及每一個地區設定他們自己的面談條件。申請是由地區主委。**2009年7月1日起多學年大使獎學金及文化大使獎學金業已終止。重要的是你要知道貴地區提供了多少的獎學金以及貴地區的程序。**

到開發中國家服務的扶輪大學教師獎助金。這個計劃是在1985以一種先導計劃來開始的。大學教師獎助金之目的，是在低收入國家中強化較高的教育水準來建立國際了解及友誼。**2009年7月1日起該計畫業已終止。**

扶輪世界和平獎學金。每年最多100位獎學生為了碩士學位被贊助至六所和平與解決衝突的國際研究扶輪中心之一去作研究。

### 團體研究交換

團體研究交換計劃是用來提供給傑出的非扶輪社員在商業及專業領域的人員到不同國家中之配對扶輪地區間旅行。該團到海外從事4~6週之旅行及研究其地主國之制度、經濟及生活形態；在其他國家觀察其本身專業領域之事務；當拓展友誼之際與當地居民討論其理念。**每一扶輪社應找尋有潛力的人員參與該計劃。世界基金團體研究交換團的資金將會被限於2010-11,2011-12扶輪年度當中以每年資助一團旅行。**

## 人道計劃

除了地區簡易獎助金外，扶輪基金會所獎助計劃一項先決條件是必須一項國際性的計劃。被認定是國際性計劃，則計劃本身必需要受惠國家中適當數目的扶輪社員積極參與同時至少要有另外一個國家參與該活動。

### 地區簡易獎助金

地區簡易獎助金係提供地區使用其部份地區指定基金來完成人道計劃。地區可以選擇從事一項大型服務計劃或贊助扶輪社的服務計劃。最高金額為地區最近才獲得的地區指定基金之20%。

### 配合獎助金

配合獎助金係協助扶輪社及地區與另外一個國家中之扶輪社或地區合作為執行人道服務計劃之用。獎助金考慮給付給那些完成後能夠繼續維持下去的為小額且一次性的計劃。配合獎助金的種類可依由扶輪基金會之申請而分類。(現在最低金額為US\$5,000)競爭性的配合獎助金則由US\$25,001到US\$150,000。

### 保健、防飢及人道(3-H)獎助金

3-H獎助金係長期資助，自助方式由基層所發展出來的計劃，因其金額太大而不能讓一個扶輪社或地區來單獨執行。3-H獎助金之金額由US\$100,000到US\$300,000為期2到5年。至2009年7月起這個計劃將限制於之前所通過的獎助金以及僅僅與美國國際開發援助署一起聯合於迦納,菲律賓,以及多明尼加共和國的飲用水與環境衛生計畫的新獎助金。

### 除小兒麻痺等疾病計劃

根除小兒麻痺等疾病計劃係提供小兒麻痺症之疫苗及動員社區之資源以支援孩童免疫及全球根除小兒麻痺等疾病國際所做的努力。扶輪社員奉獻於全球之根除小兒麻痺症之經費已超過美金6億元並且已使20億的兒童免疫。針對3億5千5百萬美元獎助金比爾和梅林達·蓋茲基金會業已向扶輪基金會挑戰至2012年6月30日止扶輪基金會要籌募到2億美元。

**扶輪基金會(二) Rotary Foundation II**  
10B地帶地域扶輪基金協調人林修銘前總監  
RRFC Frederick, D3520



## 分享制度地區指定用途基金選項\*

- **配合獎助金—贊助的部分**：支持扶輪社及地區與國際夥伴合作，進行有益於社區需要的人道服務計劃。
- **地區簡化獎助金**：支持地區辦理本地和國際社區的服務計劃及人道工作。最高的地區簡化獎助金為三年前捐給年度計畫基金捐獻金額的 50 %地區指定用途基金的 20%。
- **保健、防飢及人道(3-H)獎助金**—除了現存的獎助金以及美國國際開發援助署某些飲用水及衛生設備獎助金之外，**從2009年七月起將逐步停止**。
- ▲ **\*一學年大使獎學金(25,000 美元)**：來自貴地區或非扶輪國家的大使獎學金學生獲得 25,000 美元的獎學金，在 2010-11 年度期間到其他國外扶輪國家進修一年的學費
- ▲ **\*多學年的大使獎學金(25,000 美元)**：**從 2009 年七月起將逐步停止**。來自貴地區或非扶輪國家的大使獎學金學生在 2010-11 年度期間在其他國外扶輪國家進修二年，每年得到一筆定額 12,500 美元或與它等價的津貼。
- ▲ **\*3 個月的文化大使獎學金(12,000 美元)**：**從 2009 年七月起將逐步停止**。提供來自貴地區或非扶輪國家的大使獎學金學生，於 2010-11 年度在另一國外的扶輪國家 3 個月的時間，加強密集的語言訓練和文化薰陶。
- ▲ **\*6 個月的文化大使獎學金(17,000 美元)**：**從 2009 年七月起將逐步停止**。提供來自你的地區或非扶輪國家的大使獎學金學生，於 2010-11 年度在另一國外的扶輪國家 6 個月的時間，加強密集的語言訓練和文化薰陶。
- **\*3-5 個月扶輪大學教師獎助金(14,000 美元)**：**從 2009 年七月起將逐步停止**。頒發給您地區的大學教師一筆定額 14,000 美元，供他們在 2010-11 年度到低收入的國家大學或學院服務，為期 3-5 個月的講學。
- **\*6-10 個月扶輪大學教師獎助金(25,000 美元)**：**從 2009 年七月起將逐步停止**。頒發給您地區的大學教師一筆定額 25,000 美元，供他們在 2010-11 年度到低收入的國家大學或學院服務，為期 6-10 個月的講學。
- **\*團體研究交換團(美金 13,000)**：良好的地區，該地區每年有資格獲得世界基金支付的團體研究交換

團，地區無需額外付費，但也可以透過地區指定用途基金來增派一個額外團體研究交換團。被配對後的扶輪地區雙方派遣並接受一團由四位非扶輪社員加上一位扶輪社員的領導人，參加為期四到六週的學習之旅，以便研究他們職業是如何在另一個國家被執行，交換活動在一個扶輪年度完成。一團由地區指定用途基金贊助的團體研究交換團，可以與另一個地區由地區指定用途基金或世界基金提供贊助的團體研究交換團相配合。世界基金獎項不能由一個地區來贊助另一個地區。同時，地區不能每年累積世界團體研究交換團基金的獎項。**2010-11 及 2011-12 年度的團隊被限制為每隔一年一團是由世界基金來支助。**

- **\*鄰近國家團體研究交換團(7,000 美元)**：雖然遵循與標準的團體研究交換團(GSE)相同的規範，但這是一個任意雙方在具有國界銜接或相鄰兩國家之間兩地區的交換。在多國境的地區，一個鄰近國家團體研究交換團必須根據當地區具有共同國界或相鄰環境之間的行程。
- **\*團體研究交換團額外團員(3,000 美元)**：地區可以透過分享制度(SHARE)增加最多 2 位非扶輪社員的成員，取決於經由雙方總監文件上的同意。額外團員必須符合所有要求的條件，此項計畫補助不論有多少團隊成員依舊保持一樣。
- **\*鄰近國家團體研究交換團額外團員(2,000 美金)**：地區申請鄰近國家團體研究交換團也可以透過分享制度(SHARE)增加最多兩位非扶輪社員的成員，取決於經由雙方總監文件上的同意。所有其他的要求依然一樣。
- **GSE 團訓練(最多可達 1,000 美元)**：地區可以使用地區指定用途基金( DDF)，彌補規劃和輔導出國的 GSE 團的訓練計畫費用
- **GSE 團語言訓練補助(任何數量)**這是您的地區可利用的選擇，最多 1,000 美元由扶輪基金會支付的標準語言訓練費用的補助金

## 捐贈

**根除小兒麻痺等疾病基金(PolioPlus Fund)**：DDF 捐贈給根除小兒麻痺等疾病，是扶輪的最優先工作計畫，為了支持根除小兒麻痺等疾病活動的最必要的部分，例如國家免疫注射日、包括在優先國家挨家挨戶接種疫苗運動及疾病監控。扶輪基金會收到一筆由比爾和梅林達·蓋茲基金會來的美金 3 億 5 千萬美元。在 2008-09, 2009-10, 2010-11 及 2011-12 扶輪年度當中，我們將接受籌募 2 億美金的挑戰去配合蓋茲基金

會的捐贈。一個地區的 2010-11 年度的指定用途基金捐贈給根除小兒麻痺等疾病將會計算入配合蓋茲基金會挑戰獎助金。

- **DDF 捐贈：**你可選擇將 DDF 捐贈至另一個扶輪地區。接收的地區可使用被捐贈的 DDF 於任何它選擇的分享制度選項。
- **世界基金：**世界基金對於扶輪基金計畫的持續性是極為重要的。扶輪基金會保管委員使用這些世界基金，提供如團體研究交換計畫獎項，和配合獎助金的基金會配合的部分及其他試辦計畫。
- **永久基金：**永久基金是透過捐贈，確保扶輪基金會有能力面對未來的緊急需求。經由 DDF 捐贈至永久基金的投資報酬將供世界基金使用。(DDF 為了扶輪中心的支助而捐贈至共同集用捐贈基金是不被接受的。)
- **扶輪和平及解決衝突國際研究中心計畫：**捐款支持集用基金提供 60 位碩士學位研究的扶輪世界和平獎學金以及至多 50 位專業發展證書研究的扶輪世界和平獎學金，每年是在一種世界競賽評比的基礎上而在七所扶輪國際中心進修。扶輪世界和平獎學金學生以國際關係、和平及解決衝突等相關領域獲取碩士學位或是一種專業發展於和平及衝突研究的證書。
- **低收入國家獎學金集用基金：**這項專款每年提供大使獎學金給那些低收入國家的學生。

**請注意：**

有星號(\*)的 DDF 選擇計畫，也可以被捐贈到其他的地區。

\*\*地區被選為扶輪基金會未來願景計畫的實驗地區將會提供一種不同的扶輪基金會保管委員會所通過的分享制度 DDF 的金額，並且把他們變為定額的獎助金。關於前述計畫的詳細資料請參考 2010-11 年度速覽指南。



**扶輪機會 Rotary Opportunities**

3510 地區前總監吳輝龍前總監 PDG Cookie,



**國際扶輪建構性計畫 Structured RI Programs**

全球網絡團體

Global Networking Groups

- 扶輪聯誼會 Rotary Fellowships (vocational and recreational interest groups) 以及
- 扶輪社員動小組 Rotarian Action Groups (groups focused on service activities).



扶輪聯誼會

Rotary Fellowships

扶輪少年服務團  
Interact



扶輪青年服務團  
Rotaract



扶輪社區服務團  
Rotary Community Corps



扶輪友誼交換  
Rotary Friendship Exchange



扶輪青少年領袖獎  
Rotary Youth Leadership Awards



扶輪義工  
Rotary Volunteers



世界社區服務  
World Community Service



扶輪青少年交換  
Rotary Youth Exchange



## 國際服務 International Service

3510 地區前總監吳輝龍前總監 PDG Cookie,

### 什麼是世界社區服務 World Community Service?

世界社區服務(WCS)計畫從兩個或更多國家的扶輪社結合起來去服務於他其中的一個社區。透過 WCS 計畫，

扶輪社尋找國際的幫助能夠宣佈他們計畫的需求給全世界其他的扶輪社。同樣，扶輪社指望去支援一個國際計畫

畫能使用 WCS 資源找到一個合適候選人。透過服務會提昇國際了解和親善，WCS 反映出扶輪的愛心並且提供

令人激動、挑戰、以及令人滿意的機會給扶輪社社員。該計畫歷史和目標：WCS 計畫在 1967 年被正式地啟動。

從那以後，數千件的 WCS 計畫被完成，和數百萬美元的資金並且透過扶輪社的每年捐贈去支援它們。

### WCS 計畫目的是

1. 透過國際服務那些改善生活品質的需要。
2. 在他們進行國際服務計畫時鼓勵在不同國家的扶輪社和區間的合作。
3. 提供有關計畫的需要和幫助訊息交換的一種有效的架構。
4. 不但會在國際發展和文化論點上去增加扶輪社社員的體認而且在幫助人們去執行計畫的重要是會幫助了他們自己。
5. 幫助參加國際扶輪與扶輪基金會相關的計畫。
6. 教育扶輪社社員有關 WCS 計畫可透過扶輪基金會和其他來源去籌募基金的機會。
7. 把成功的 WCS 經驗傳達給其他扶輪社社員。
8. 促進國際理解，親善與和平。

國際扶輪理事會建議扶輪社在 2 月去研發世界理解月的發展計畫，至少一件 WCS 相關的計畫。

### WCS 計畫應該堅持下列標準：

1. 該計畫本質上是人道主義。
2. 要有兩個或更多國家的扶輪社社員參與。
3. 該計畫要位於這些國家中的一個。

### 獲得參與

扶輪社參與 WCS 時會發現這計畫好處遠遠超出他們的計畫進行的社區。WCS 提供扶輪社一次機會( 1 ) 從事

更多有雄心的計畫( 2 ) 准許全部參加者在服務的成果( 3 ) 發展與國外的扶輪社社員更親密的關係( 4 ) 更

進一步的國際了解與親善，( 5 ) 處理全球關心很多扶輪社開始參加 WCS 是因為扶輪社社員間非正式接觸...ProjectLINK 是扶輪社社員能參與 WCS 的另一種

方式。這個可搜尋的數據庫，在 [www.rotary.org](http://www.rotary.org)，可搜尋到列舉全世界數百扶輪社和地區社區服務計畫的資金、

義工、捐贈物品以及扶輪基金會配合獎助金夥伴。它也提供一個樣本計畫的目錄，這可能是一個最佳實行時的

來源。在下一章裡可透過 ProjectLINK 提供有關尋找協助或者支援一個計畫的訊息。

選錄於世界社區服務手冊：行動指南。742-EN-(908)  
Excerpted from World Community Service Handbook:

a Guide to Action. 742-EN-(908)

#### ● 扶輪社符合國際範疇之計畫

- a) 由社員作國外訪問報告
- b) 報告有關於姊妹社之計畫
- c) 聯合國及扶輪計畫...其他可能的計畫?

#### ● 一項世界社區服務計畫的拓展

- a) 扶輪的世界社區服務是什麼?
- b) 我們要如何為我們的社尋找一項世界社區服務計畫?
- c) 有那些資源可供扶輪社來從事國際服務計畫?
- d) 我們能與其它機構合夥? 我們將會合夥?  
如此的一位夥伴會有什麼正面與負面的觀點?

#### 拓展一項國際社區服務計畫之建議步驟

1. 從扶輪網站上獲得概念(世界社區服務計畫交換)或從曾經參訪國外人士中獲得資訊。
2. 試圖選擇重要事情以便引起社員之興趣。
3. 將此概念向社之國際服務委員會報告，以便該委員會向理事會報告。
4. 如獲得理事會通過然後與預定國家之扶輪社或地區聯絡以便尋求合作。
5. 與合作之扶輪社或地區估算該計畫之大約費用。
6. 考慮如果有意願或有必要拜訪其他國家。如果是的話，討論旅費包含於義工服務獎助金的可行性。
7. 研擬夥伴扶輪社/地區有關計畫之預算。評估資金來源一贊助社、地區之捐獻、夥伴社配合獎助金及其他外援等。
8. 獲得所有支持資源的預算通過，然後開始準備申請配合獎助金。
9. 進行配合獎助金之申請並執行計畫。
10. 讓扶輪社了解該計畫之進行進度。攝影照相以便公諸於地區及外面之媒體等。
11. 感謝那些支持計畫的贊助者。



## 服務計劃 Service Projects

3510 地區前總監吳輝龍前總監 PDG Cookie,



### 好的服務計劃需要 Good Rotary Service projects require:

- 召開一次今日所需的會議 Meeting a need today
- 創造力 Creativity
- 承擔風險 Risk taking
- 嶄新的觀念 New ideas
- 持續僅只今日可行的計劃的前置作業  
Keeping prior projects only if viable today!

### 服務計劃的問題

1. 一個扶輪社能夠去協助任何事情？
2. 如果如此的話，扶輪社員能做什麼樣的親手協助？
3. 需要多少的資金？募款？
4. 計劃要如何去設計？所需的是甚麼？
5. 對該扶輪社來說該計劃會產生好的宣傳？
6. 於該計劃上社員們能夠被推銷？
7. 這是一個一年的計劃或一種持續的計劃？
8. 有哪些其他的社會資源或其他的組織應該參與？
9. 有哪些步驟需要去推動？

## 職業服務 / 道德標準

### Vocational Service / Ethics

10B 地帶助理扶輪協調人林照雄前總監 ARC Set,



服務愈多，獲益愈大。He profits most, who serves best.

## 「扶輪倫理規範」(Rotary Code of Ethics)

1918 有一個社提出要人道關懷，1922 年通過人道服務。

職業是利己的，人道是利他的，這兩個永遠在拉扯，1923 年會通過利己與利他的服務調和在一起

1989 職業宣言

### ● 職業服務為扶輪第二宗旨

在各種事業及專業中提高道德標準；認識一切有益於社會之職業價值；及每一扶輪社員應尊重其本身之職業，藉以服務社會；

### ● 職業服務為何重要？

非常重要，是扶輪的根本，在職業下面有職業促進、職業發展、職業表揚、職業認識等委員會，這幾年扶輪重視在人道和教育，而忽略職業服務。

## 四大考驗 The Four-Way Test

要在專業地點展現扶輪社員事業及專業宣言四大考驗，其實“知道跟做到有很大的距離”

## 職業服務計劃範例 Sample Vocational Projects :

- 職業日 Career Days
- 大學職業博覽會與見習計劃
- 大學及畢業後協助計劃
- 協助職業研究計劃
- 輔導學生參與高中畢業後研究計劃
- 主辦“職業道德活動”

扶輪社與他社團不同之處，就是每社只有各<職業代表> 互相聯誼，並提供他職業上可以提供的服務。

職業服務與社會服務之間差異之簡例：

計程車司機態度極佳、很認真地載民眾到目的地時收取服務費—職業服務。若載貧困民眾民眾到目的地時並未收取任何費用—社會服務。

## 扶輪核心價值 Core Value

1. Service 服務
2. Fellowship 友誼
3. Diversity 多樣化
4. Integrity 真誠
5. Leadership 領導

### ■ 什麼是“職業服務”？

※ 定義：根據韋氏字典：vo·ca·tion；詞源學：中古英文 vocacioun，是源自諾曼時代英國所用的法語 vocaciun，源自拉丁語的 vocation-, vocatio summons，源自 vocare to call，源自 vox voice, Date: 15th century

- 一項召喚或對一項特別的現象之強烈的趨勢或行動之過程或在宗教生活中神之召喚
- 宗教之命令
- 一個人固定受雇之工作：職業

- 一個人從事特殊之工作
  - 個人或團體特殊的功能
  - 通常一個人之受雇，工作職業或工作。
- 服務或對他人提供一項利益包含 1)職業認識 2)職業上財務協助 3)職業訓練 4)職業再訓練(失業後) 5)職業輔導(受傷後) 6)職業介紹之協助 7)職業表揚。

**為什麼職業服務是重要的？**

那是否我們大家共有的看法？

一個人之職業是其獨特之技巧及天份宣洩的出口。  
 一個人之工作限定其生活之大部份，一個人生活中重要的部份都消耗在他們的職業裡。  
 一個服務性組織符合職業的關懷將會影響並會向社會的廣大的橫切面以及它得社區呼籲。所有的有用的職業都值得表彰。

**領導力 / 建立團隊**

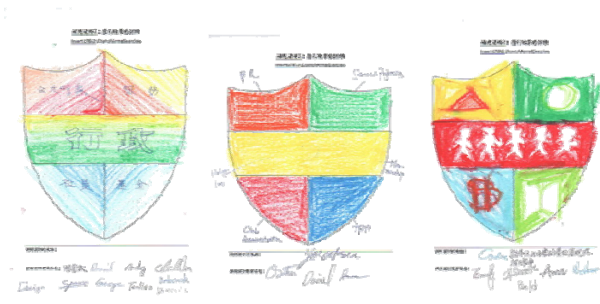
**Leadership / Team Building**

10B 地帶助理扶輪協調人林照雄前總監 ARC Set,

我們如何能有效應用社員團隊及委員會？

- a) 指定對人？
  - b) 為委員會的使命下定義
  - c) 決定委員會之理想大小規模
- 委員會主委在委員會內之角色為何？
- a) 設定計劃表
  - b) 建立團隊合作精神
  - c) 激發委員會
  - d) 適當的委派

扶輪盾形紋章的說明：



### 防止社員流失 Membership Retention

陳仁德前總監 PDG Ortho, D3470



#### 上一代參與扶輪的理由:

- 社交的考量 Social Considerations
- 於社區內高水準 Stature in the Community
- 生意的聯繫 Business Connections
- 消遣 Entertainment
- 與我們社區聯繫 Connections with Our Community

#### 這一代參與扶輪的理由:

- 期盼於工作場合外做些重要事情 The Desire to Do Something Important outside the Workplace
- 期盼與同僚一起工作 The Desire to Work within a Group of Peers
- 有機會發展領導技巧 The Opportunity to Develop Leadership Skills



#### 規劃一個社員競賽活動:

1. 挑選競賽活動委員會 Select Campaign Committee
2. 設定目標 Set Goals
3. 向扶輪社推廣競賽活動 Promote Campaign to Club
4. 時間範圍 Time Frame
5. 吸引社員的方法 Method to Attract Members
6. 往哪兒找尋準社員 Where to Find Prospects?
7. 刊登廣告 Advertising?
8. 職業分類調查 Classification Survey?
9. 其他重要步驟 Other Important Steps?



#### 防止社員流失 10種計劃:

1. 設立一個社員服務委員會
2. 設計一個入社儀式前的訓練計畫
3. 迎接/指派一個職務/介紹
4. 發展出一個導師與教育計劃
5. 主辦一場新社員歡迎會
6. 安排新社員第一年的活動
7. 一年後一表彰與晤談
8. 倡導新社員的機會
9. 標示出防止社員流失與補救的危險記號

### 10. 創新一強調我們留下來的原因

以下網頁有大量有關社員發展資訊，請參考：

[http://www.rotary2000.org/PDG/pdg\\_home/RI\\_Office\\_r\\_Taiwan/Ceramic/0-Ceramic.htm](http://www.rotary2000.org/PDG/pdg_home/RI_Office_r_Taiwan/Ceramic/0-Ceramic.htm)

要經常榮耀 100%出席的社員，也鼓勵新社員要邀其寶眷一起來參與。同時要注意<退社晤談>

### 吸收新社員 Membership Recruitment

陳仁德前總監 PDG Ortho, D3470



吸收新社員為社員的神聖光榮使命，加入扶輪的好處～除了 20 個好處外，

21 為工作的能量加油站

22 退休的願景藍圖

23 加入世界影響（讓華語為官方語言）

24 人是群居 所以聯誼多種職業好友則生活無憂  
有新社員-有人力，才有財力，才能完成使命，才可以有更多服務工作。

### 新社員的好處：

- 對社：新人多職業多不但可增廣見聞且年齡層平均，因此有人才能做事，不但不會斷層才能有新朝氣且能傳承創新、永續經營、生生不息。
  - 對社區：社區有各種不童的族群因而會有不同角度的族群服務。
  - 對國際：有益於國際扶輪基金會的捐款外，由於社員人數增加亦可促使華語為扶輪的官方語言。
- 對社員吸引力～ 團隊和諧，出席率高，社員職業多。

### 規劃一個社員競賽活動

- 挑選競賽活動委員會 Select Campaign Committee
- 設定目標 Set Goals
- 向扶輪社推廣競賽活動 Promote Campaign to Club
- 時間範圍 Time Frame
- 吸引社員的方法 Method to Attract Members
- 往哪兒找尋準社員 Where to Find Prospects?
- 刊登廣告 Advertising?
- 職業分類調查 Classification Survey?

### · 其他重要步驟 Other Important Steps?

#### 加入扶輪社的原因

1. 朋友介紹/長輩介紹
2. 篩選嚴格
3. 人際的拓展(青年)
4. 無形的收穫(中年)
5. 最重要的工作(老年)
6. 商業往來/國際化
7. 創新/年輕人也可參加
8. 不論成就高低皆放下身段服務/三出

#### (1)好處(留現有社員)

1. 人多好辦事
2. 培養長期默契
3. 互相幫忙
4. 經驗、財力累積
5. 較有向心力、成本效益好
6. 士氣較佳
7. 和友社的關係維繫。

#### (2)如何訓練並留住新社員

1. 新社員講習
2. 輔導長制度
3. 社友聯誼
4. 新社員職業介紹(向心力)
5. 爐邊會互動，消除陌生感
6. 一人設兩個保母，共乘制
7. 眾人開心
8. 排職務、認同感。

#### (3)吸收新社員好處

1. 社務推動加強
2. 增加不同領域服務
3. 防止社齡老化(平均年齡)
4. 人多好辦事、資源較多
5. 規模經濟，降低成本(建議 45~50 人)

#### (4)社區的好處：

1. 社長如何鼓勵並增加新社員
2. 社長親力親為

#### 3. 獎品鼓勵



分析一個扶輪社

Analyzing a Rotary Club

台灣分部主委：邵偉靈前總監 PDG Dens



在座不分 DGE、CP、PP、社長、社員，全都埋頭認真評估目前該社的狀況，坦承的說出目前自己社遇到的問題，針對比較有問題的地方，PDG Dens 也明確的說明建議，能夠如何去解決問題。

一個變動中的扶輪-扶輪領導學院的評論

A Changing Rotary – Critique of RLI

台灣分部主委：邵偉靈前總監 PDG Dens

- 對整個課程建議：
  - ✓ 課程很好，可發表意見 不分階級，學習到很多。
  - ✓ 建議多做宣傳、互動時間能更多會更好。
  - ✓ 團體研討時間請長一些。
  - ✓ 每一堂上課時間可再長。
  - ✓ 所有 PDG 教師們態度都很柔軟且都以引導方式來進行，特別令人感動！
  - ✓ 評比表是個好東西可定期檢視
  - ✓ 學習講義紀錄是否可以 mail 給同學。



班長： D3510 鳳山中山社  
前社長黃正忠 PP Daniel



副班長： D3510 高雄拾穗社  
前社長吳芳美 PP EMILY



副班長：D3470 北港社  
前社長蔡易學 PP Color





3510 地區高雄圓山扶輪社 2012~13 PE ORTHO 來函

敬愛的 PDG DENS 您好:

非常高興能有這次參加 RLI 的教育機會,受益菲淺,這樣的互動式教學應該成為往後所有扶輪講習會或是訓練會的標準模式,因為不僅社員能得到腦力激盪,連同講師都可以在互動教學中,得到從社員來的資訊,進而因應來改進教學的內容。

從各講員的教學當中,我們知道每一位講員都受過國外與國內講師的加持,透過這樣的教學,每一位學員應該是滿載而歸的,學習過的學員可以將這些觀念運用在日常的扶輪運營當中,真正達到學以致用的目的,同時可以激勵社內的社員,讓扶輪理念能真正落實

以下我列舉一些個人參加 RLI 後的一些建議,

- 1) 多注重實務教學~例如有關 MG 如何申請?表單如何填寫?DSG 如何向總監辦事處申請,怎樣才能順利取得?WCS 如何申請?怎麼去運作?
- 2) 教學內容能配合台灣地區的扶輪社運作的方式去改編,以因應實務(因為大部份的教學案例都是來自美國地區的樣本)。
- 3) 計畫的結案報告如何填寫~~我們常聽到某某地區的結案報告達成率不足,究竟它是如何?我們不得而知,但扶輪社的各項計畫實施後,RI 最重要要的是結案報告,所以建請多在這方面做加強教學。
- 4) RI 入口網站(MEMBER ACCESS)的教育與運用~~很多社友一定有很多困擾,我參加了扶輪社,究竟我要如何從 RI 網站獲取所需的資料?個人覺得 RLI 可以在這方面多做教育,讓台灣地區與國際更能接軌。
- 5) 扶輪基金方面~~很多社友捐獻了 PHF,但都沒拿到證明書與 PHF 證書,或許 TRF 會說人數眾多無法一一給予,但扶輪四大考驗說,是否各方得到公平,既然人家捐了 1000USD,沒有一張證書,只給一顆徽章,那就不叫公平,因為規則明定在那邊,可是卻得不到應有的結果,RLI P.91 頁寫得非常清楚,但實際上卻有落差,這一點 RI 或是 DG 應注意,不能有任何理由,否則要社友認捐會更加不易。
- 6) 新社友這一塊應如何教育與實務~~例如 STAR 怎麼做?其實務要領為何?
- 7) 在飯店大廳明顯處掛各社團名與例會時間~~我曾向 DG 反應過,可否動用關係讓扶輪的推廣更加適合國際潮流,這在先進國家(如美/英/德/日,,,等常見)
- 8) 如何正確的行銷扶輪~~台灣地區因為有本身的本土元素,所以有關這一方面的教學,是否可以更詳細一點,符合國際的水準。
- 9) 扶輪的六大願景焦點非常好,但應教育社員扶輪在那些方面不能做?比如蓋房子的事,其它有那些?
- 10) 英文的翻譯,有些內容的直譯與事實有落差,我們很感佩翻譯人員的辛勞,因為要翻譯符合真正的意義不容易。

這是個人在經過這兩天的學習後,心中的一些建言,希望獲得 PDG DENS 的開示!另外私人的問題,,,321,OH YA! 是代表何意?

有關 RLI 在 2/25,26 兩天的內容我整理在以下這裡,

<http://tw.myblog.yahoo.com/rotary-yuanshan/article?mid=6537&prev=6683&next=-1>

請 PDG DENS 指正一下

BEST WISHES

FROM 3510 地區高雄圓山扶輪社 2012~13 PE ORTHO 敬上 2012.2.29



## 第 11 屆扶輪領導學院隨班陪讀心得

高雄啟禾社王啟真前社長 PP Caroline

101年2月25~26日，當大部份的人為著4天連假選擇放鬆的路時，有一群願意在扶輪知識上更精進的扶輪社友們，選擇了~上課；54位同學共同參與了扶輪領導學院台灣分部第11期的訓練。

扶輪領導學院(RLI)目前是在164個國家，60個分部及超過289個扶輪地區的一個共同計劃。不同於一般的地區講習及訓練會般針對特定委員，特定的角色做訓練，RLI則是專注於“可能的領導人”，在扶輪生涯的初期，提供一般領導力的教育和扶輪的相關知識。

第11期的課程由3510地區協辦，主要的學員來自3470及3510地區，學員中有這兩個地區的總監提名人，更有遠從3500地區桃園社的社長當選人特別來參加。3510地區 Jeffrey 總監致力於推動各式的扶輪教育，期待社友們能透過了解扶輪，更投入扶輪的服務。除了於100年12月舉辦了社訓練師訓練會外，並強力推薦各社訓練師進一步參加扶輪領導學院的訓練。2012~13年度各委員會的地區訓練會的講師們一同參與這次盛會。此次參與人數達到歷史新高，也進一步展現地區對於推動扶輪知識所做出的所有努力。

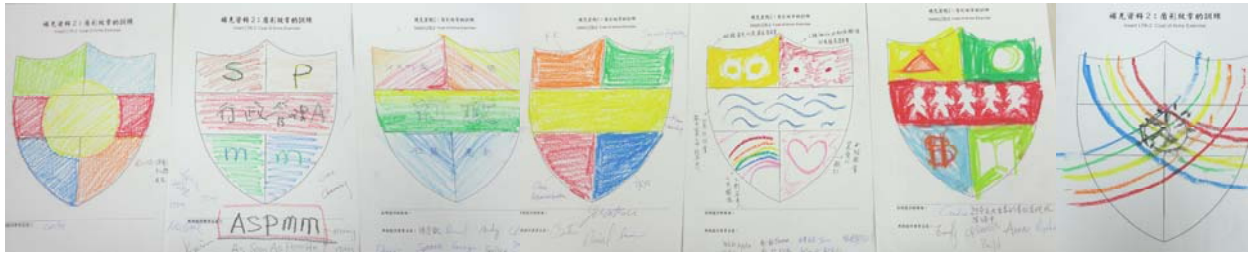
參加扶輪9年，常為各扶輪先進們投入扶輪的熱忱而感動。為了舉辦這次的活動，RLI校長-3520地區 PDG Dens 於11月就專程來高雄勘查場地；在課程的前一天傍晚，和另一位講師3500地區 PDG Archi，就到達場地，為場地做準備。同時，3470地區 PDG Ortho、3480地區 RC Electronic、3520地區 RRFC Frederick，也遠從各地犧牲假期來引導我們。當然，3510地區也有總監 Jeffrey、PDG Cookie 及 PDG Set 擔綱講師的工作，是地區的驕傲。2月23日，世界各地都慶祝了扶輪的107年，一個超越百年的社團，是因為有這些用心的社友，投入服務的社友才能達成吧！

RLI的授課模式，著重於腦力激盪、分享討論；上課型式多為引導人(講師)提出各個主題的問題，學員思考答案、小組探討策略及計畫。54個參與的社友，就有54種不同的答案，就能激發出數百千的 ideas，若能運用在各社的運作上，一定能將扶輪的服務再推到更美好的境界。兩天的討論，主題有針對有效的領導策略、領導力的培養、社員發展、扶輪的服務計畫、公共關係、扶輪基金會等等，每一次分組討論，大家分享的聲音此起彼落，好不熱鬧。

學員則一直喊，時間不夠啦~。大家拿起蠟筆，用心做畫，設計出來的徽章，一個比一個有創意，藍色的底圖上畫上\$的符號，代表扶輪基金委員會資金深似海；公共關係組，畫上了圓圈圈，代表公共關係需要更圓融；社員發展委員會，畫上波紋，代表了社員發展必須度量如海。畫徽章的時候，每位社友的臉上，都展開近天真的笑容，真的非常有趣。



左：PP Caroline 與啟禾社陳正芬 Jenny



上課的第二天，10:36 分，發生了規模 6 級的地震，瞬時間，教室天搖地動，我們的講師和學員，卻穩如泰山，屹立不搖，戲稱“這是孕育扶輪知識的搖籃”，令人莞爾一笑。下午有一堂課，做了一個“分析你的扶輪社”課程，透過自我評量表，分別針對行政管理、社員、扶輪基金會、服務計劃等做出分析，這可以考驗各個參與的學員對他們的扶輪社，是否夠了解；也進一步可以探討出自己的社未來服務應該努力的方向。有些年青一點的社，都稱說有許多需要努力的地方；有些成立 20 年以上的社，也分析出自己出色的原因，讓大家有更多學習的榜樣。

扶輪是一個多元的組織，有各式各樣的學習課程，有各種不同的職業，透過參與社、地區到扶輪領導學院這種跨地區的活動，能認識更多的朋友、了解更多扶輪百年的力量、看到更多的人事物、擴大自己的視野和格局。多一份虛心、增加些融和、多一點讚美能得到更多的創意，在扶輪領導學院裡，我感受到了。



**扶輪領導學院台灣分部第 11 期教師名單：**

- |  |  |
|--|--|
| 扶輪領導學院台灣分部主委 邵偉靈前總監 PDG Dens, D3520          | Division Chair, RLI Taiwan Division      |
| 扶輪領導學院台灣分部副主委 許勝傑前總監 PDG Archi, D3500        | Division Vice Chair, RLI Taiwan Division |
| 10B 地帶地域扶輪基金協調人林修銘前總監 RRFCD Frederick, D3520 | Regional Rotary Foundation Coordinators  |
| 地帶扶輪協調人謝炎盛前總監 RC Electronic, D3480           | Rotary Coordinators (RC)                 |
| 國際扶輪 3510 地區總監 DG Jeffrey, D3510             | District Governor, D3510                 |
| 國際扶輪 3510 地區吳輝龍前總監 PDG Cookie, D3510         | Past District Governor, D3510            |
| 10B 地帶助理扶輪協調人林照雄前總監 ARC Set, D3510           | Assistant Rotary Coordinators (ARC)      |
| 國際扶輪 3470 地區前總監陳仁德前總監 PDG Ortho, D3470       | Past District Governor, D3470            |

**扶輪領導學院台灣分部第11期學員名單：**

班 長：黃正忠前社長 PP Daniel ( D3510,鳳山中山社 )

副班長：蔡易學前社長 PP Color ( D3470,北港社 ) / 吳芳美前社長 PP EMILY (D3510,高雄拾穗社)

D3460	1	D3470	14	D3480	0	D3490	0	D3500	1	D3510	38	D3520	0				
NO	職務	姓名	Nickname	地區	所屬社	NO	職務	姓名	Nickname	地區	所屬社	NO	職務	姓名	Nickname	地區	所屬社
1	總監提名人	陳清輝	DGN Mydays	3470	斗六北區社	28	前社長	陳耀展	PP Apple	3470	斗南社	29	副班長	蔡易學	PP Color	3470	北港社
2	社員	洪茂霖	Cream	3510	鳳山南區社	30	前社長	曾文仁	PP Yuatsu	3510	鳳山南區社	31	社員	鄭嘉仁	CHIA-JEN	3470	斗南社
3	社長當選人	熊金蓉	PE COCO	3510	高雄欣欣社	32	總監提名人	蔡東賢	DGN Danel	3510	高雄社	33	前社長	毛綬蓁	PP Virginia	3510	高雄拾穗社
4	社員	曾俊能	Thomas	3510	高雄南一社	34	社員	夏保介	SUMMER	3470	斗六北區社	35	前社長	戴明宗	PP Michael	3510	高雄中興社
5	前社長	鄭福全	PP Frank	3510	高雄中北社	36	副班長	吳芳美	PP EMILY	3510	高雄拾穗社	37	前社長	賴季瑩	PP JENNY	3510	高雄拾穗社
6	社員	林容聖	PET	3510	屏東西區社	38	前社長	薛天來	PP Tenlite	3510	高雄中正社	39	社長當選人	楊秀蘭	PE LIFE	3460	台中台美社
7	社員	張浩	Alex	3510	屏東西區社	40	社員	林董郁	Joy	3470	赤崁社	41	社員	黃作榮	George	3470	台南東南社
8	秘書	鍾志勇	Build	3510	屏東西區社	42	社員	張紫妍	Tina	3470	台南東南社	43	社長	陳宗欽	Cons	3510	屏東東區社
9	創社社長	陳柏豪	CP Dentist	3510	高雄澄清湖社	44	社員	陳宣宏	Max	3510	鳳山南區社	45	前社長	蔡庚榮	PP Design	3510	鳳山中山社
10	前社長	陳俊偉	PP Henry	3510	高雄啟禾社	46	社員	林麗雀	Nico	3510	高雄拾穗社	47	前社長	謝宗憲	PP Nick	3510	高雄南一社
11	社員	司小萍	Cindie	3510	高雄啟禾社	48	前社長	林玉珍	PP TERESA	3510	高雄拾穗社	49	前社長	陳永安	PP ANDY	3510	高雄北區社
12	社員	邱耀亮	Light	3510	鳳山南區社	50	社員	黃聖忠	Gem	3510	鳳山南區社	51	社員	施弼耀	Mark	3510	高雄社
13	班長	黃正忠	PP Daniel	3510	鳳山中山社	52	社員	毛國輝	POSEN	3510	鳳山社	53	社長當選人	邱勤文	PE Chinwen	3510	高雄啟禾社
14	前社長	邱東茂	PP Tim	3510	屏東東區社	54	前社長	張樹仁	PP Machine	3510	鳳山西區社						
15	社員	趙元鴻	Dominic	3470	赤崁社												
16	社員	莊昌霖	Channing	3470	赤崁社												
17	社員	黃年岑	Deborah	3470	赤崁社												
18	社員	鄭仰真	Jane	3470	台南東南社												
19	社員	鄭惠芳	Anna	3470	台南東南社												
20	社員	楊博雄	Kevin	3470	台南東南社												
21	社長	施錦芳	P Jean	3510	屏東百合社												
22	創社社長	李翠馨	CP Tracy	3510	屏東百合社												
23	社長當選人	陳俊吉	PE Worker	3510	高雄南區												
24	社員	林清榮	Spark	3510	高雄南區社												
25	社員	劉富誠	Alex	3510	高雄南區社												
26	社長當選人	楊宗邦	PE Ortho	3510	高雄圓山社												
27	社長當選人	翁俊民	PE Hose	3500	桃園社												

**接受報名 RLI 台灣分部第12期學員訓練會議**

說明：1.扶輪領導學院台灣分部學員訓練會議第12期將於**2012年6月16-17日**，  
假三千貿易股份有限公司 教育中心（台北市民權西路53號12樓）  
民權西路站淡水線1號出口；蘆洲線10號出口（於地下二樓）

內容	參與人員
課程以 <b>兩整天訓練</b> 的方式。 授予結業學員一個 <b>RLI徽章</b> 。	由 <b>扶輪社提名</b> 並贊助費用者(包括:扶輪社訓練人 Club Trainer) 由 <b>總監提名</b> 該地區之未來訓練會議的引導人接受訓練者 有意願與興趣 <b>自費者</b>

- 2.由於此次訓練會議之學員人數以**40人為限**，將採先報名先註冊，超出之學員近期將擇日開新班。
- 3.以E-mail報名方式，E-mail: [densshao@ms29.hinet.net](mailto:densshao@ms29.hinet.net)
- 4.費用：**每人2,500元（現場繳交）**，報名截止日期：**2012年5月31日**。
- 5.為求參與者的多元化，故此次會議以**一社至多為3位為原則**，若超過者以候補待至報名截止補缺額。
- 6.務請全程參與，若另有要公而無法出席，亦另請來函告之。

扶輪領導學院台灣分部第12期學員訓練會議報名表

地 區	推薦人姓名	推薦人扶輪職稱
扶輪職稱	<input type="checkbox"/> 社員 <input type="checkbox"/> 創社社長 <input type="checkbox"/> 前社長 <input type="checkbox"/> 社長 <input type="checkbox"/> 社長當選人 <input type="checkbox"/> PDG <input type="checkbox"/> DG <input type="checkbox"/> DGE <input type="checkbox"/> DGN <input type="checkbox"/> 其他_____	
扶 輪 社	聯絡電話	
姓 名	手 機	
Nickname	E-mail :	