



扶輪領導學院台灣分部
Rotary Leadership Institute Taiwan Division

學員會訊

Student Bulletin

2010年10月

扶輪領導學院台灣分部 主委 邵偉靈前總監發行

扶輪領導學院台灣分部第6期學員訓練會議 RLI Taiwan Division Student Orientation



2010年10月2日星期六（第一天）

2010年10月2日星期六，扶輪領導學院台灣分部的第6期學員訓練會議如期展開，此次有多位來自全台北各地的領導人的參與。許多外縣市的學員們都起個大早，以便準時到達會場。會議場地於假台北市康和紅樹林：台北縣淡水鎮中正東路二段121號2F召開。該場地乃由台北明水社PP Donny所提供的。場地寬敞整潔，設備一應俱全，堪稱最標準的訓練會議場地，學員們一到皆感受到沁涼的冷氣與舒適的座椅。

上午十點時間一到，該訓練會議就在扶輪領導學院台灣分部主委 PDG DENS 宣佈下準時於展開。由於堅強的講師陣容，例如：國際扶輪前副社長黃其光 PRIVP Gary, 地域扶輪基金協調人許勝傑前總監 RRFCA Archi, D3500, RI 公共關係資源小組總協調人梁吳蓓琳前總監 PDG Pauline, D3520, 10B 地帶地域扶輪基金助理協調人陳仁德前總監 PDG Ortho, D3470, 姚啟甲前總監 PDG Kega, 與李進賢前總監 PDG ENT, D3490, 王承熹前總監 PDG Horace, 陳曜芳前總監 PDG Gary, D3520, 以及新出爐的2011年國際扶輪訓練領導人 Rotary International Training

Leader 謝炎盛前總監 PDG Electronic, D3480



報名反應熱烈，有多名學員向隅，同時考慮南部的社員們的熱誠參與，因此 RLI 主委 PDG Dens 首度預定將於（高雄）2011年1月8-9日召開 RLI 台灣分部第7期學員訓練會議。

報名表請參看最後一頁

課程摘要

扶輪基金會未來願景計畫

The Rotary Foundation Future Vision Plan

地域扶輪基金協調人 許勝傑前總監 RRFC Archi,



未來願景是一個：

- 扶輪基金會的策略性計畫
- 關於基金會如何提供資金給扶輪社與地區的新方法
- 建立在成功的基礎上的方式，像 PolioPlus、3-H 與人道獎助金、以及扶輪國際研究中心
- 在全世界將社區服務專案調校得更好的方式
- 在地區與扶輪社階層處理基金會活動的委員會的新的架構與組織

在過去 20 年當中，扶輪社友已經越加依賴扶輪基金會來協助他們解決當地的以及國外的人道性與教育性的需求。隨著扶輪社友慷慨的增加他們對基金會的捐獻並且提議更多的方式以解決人道性與教育性的需求，扶輪基金會也以提供新的計畫來回應。

這種計畫的成長的一些實例包括在 1979 年設立保健、防飢、與人道(3-H)獎助金以及配合獎助金在過去 10 年大幅度的成長。地區簡易獎助金創立於 2003，並馬上成為讓地區將獎助金直接分配給扶輪社進行他們本身社區以及國外的專案的廣受歡迎的方式。

不過，終究還是由於基金會的聚焦於小兒麻痺根除的努力成為它最受國際肯定的成就，並且吸引了來自政府、非政府組織(NGOs)的支持與資助，以及最近比爾美琳達蓋茲基金會對扶輪基金會所作 3 億 5 千 5 百萬美元的承諾。

在教育性以及人道性計畫領域的活動的成長使得這些計畫很難在產生高度影響力、聚焦性、以及永續性成果的同時能夠提供即時性的服務。當基金會要適應越來越多的獎助金申請案件時，其流程變得越加複雜、龐大、也較無效率。扶輪社友要求，也有權得到，一個建立在過去超過 30 年當中所學習到的教訓的基礎上的更簡單也更有效率的基金會。

對於 100 個試辦地區的甄選已經在 2009 年 6 月完成。在 10B 地帶內，3500 地區被選為試辦地區。

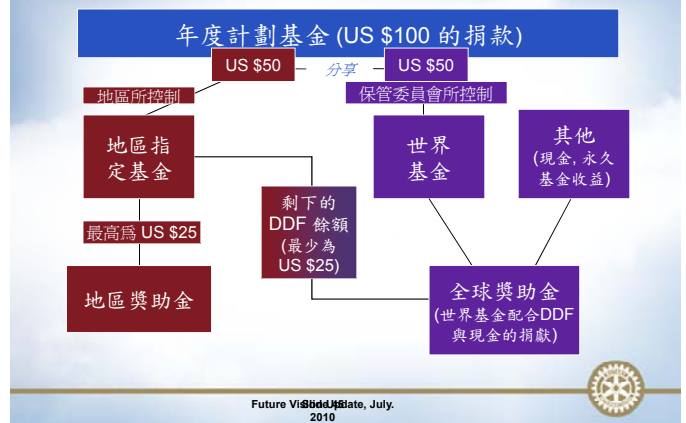
試辦地區的總監當選人、地區扶輪基金主委、以及 RRFC 將於今年一月在聖地牙哥的一個兩天的會議中接受未來願景的深入訓練。獲選地區預期將在三、四、五月的地區訓

練會議中從他們那裡得到更多的資訊。

在 2010 年 7 月 1 日開始一直到 2013 年 7 月 1 日為止的試辦期間內，試辦地區可以經由下列方式參與目前的基金會計畫與獎助金活動：

- 使用地區獎助金於當地或國際(可用於試辦與非試辦地區)
- 透過新的地區或全球獎助金派遣出國的國際性獎學金學生以及職業訓練團隊
- 接待來訪的大使獎學生以及團體研究交換團隊，因為試辦地區並不資助這些個人
- 對於全球獎助金的地區指定基金捐獻或現金指定捐獻都可以得到基金會的世界基金的配合款。

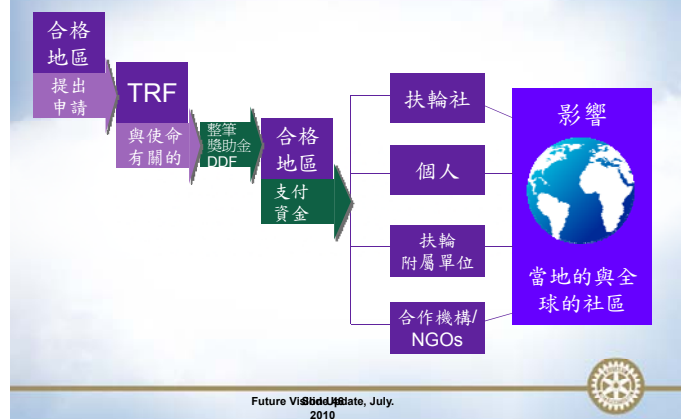
資金分配模式的範例



地區獎助金 District Grants :

地區獎助金提供了許多簡單性、彈性、以及創新的機會。扶輪社與地區共同合作資助較小型的教育性與/人道性活動與專案，可以在地的，也可以是國際性的。地區簡易獎助金的模式是本新的“地區獎助金”如何能運作的很好的範例。這些專案與活動必須支持扶輪基金會的使命，容許扶輪社與地區一個範圍寬廣的選擇。地區獎助金的目的是要減少官僚與紅線(限制)，讓扶輪社與地區較容易取得資金來從事他們有興趣的專案與活動。地區獎助金將要求對基金會作簡化的報告。

扶輪基金會地區獎助金



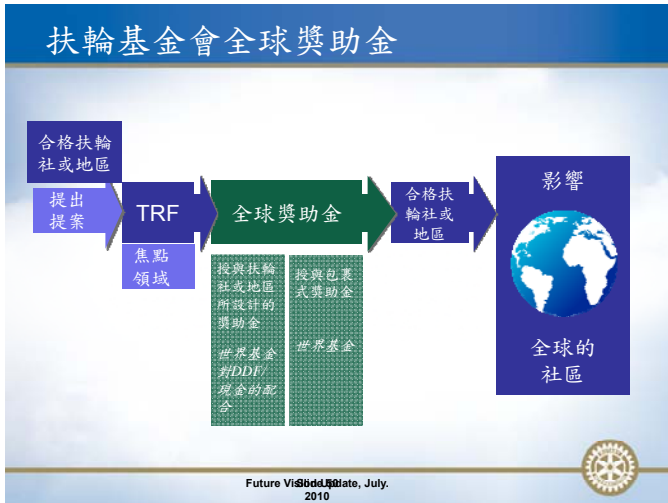
全球獎助金 Global Grants :

全球獎助金聚焦於持久性的影響力，具有長期效應，合於

特定的品質標準，並且納入扶輪社員的參與。此外，全球獎助金也嘗試與策略夥伴槓桿操作全球性的資源以及專業技術。

我們要在這裡簡短討論有關 FVP 將教育性與人道性相關專案與活動納入新模式的方法。但是，簡單的回答就是所有目前的基金會活動都可以在新的計畫中以某種方式來完成。

最後，全球獎助金也將維持對於地主與國際夥伴的要求。包裹式獎助金上須要進一步研究與評估，但保管委員會的意圖是要將國際觀納入所有全球獎助金。



明確聚焦：

基金會將集中支援於根據使命聲明的 6 大領域：

- 和平與衝突解決
- 疾病預防與治療
- 水資源與衛生
- 母親與兒童健康
- 基礎教育與識字
- 經濟與社區發展

扶輪基金會全球獎助金將讓扶輪社友能夠找到一些處理根據基金會的使命以及最常尋求基金會資金支援的活動類型而設計的 6 大焦點領域中的需求的專案。基金會將對於由扶輪社與地區在這 6 大領域中所設計的較大型、較具永續性的專案提供配合款；同時對於執行事先設計並包裝好，解決 6 大焦點領域的獎助金專案的扶輪社與地區提供全額資助。

全球獎助金可以由已認證的扶輪社或地區啟動。資金來源將包括地區指定基金、世界基金、透過基金的金錢流動、永久基金收益、以及來自冠名捐獻的收益。

此獎助金涉及較大筆的資金授與。對於一件全球獎助金的最低基金會獎助額度是 US\$15,000。對於扶輪社與地區所設計的全額獎助金將提供世界基金對於 DDF、現金、以及捐獻者指定基金的配合。

試辦地區可以利用現金與 DDF 來資助全球獎助金。對於現金捐獻世界基金以 50% 配合，而 DDF 的捐獻可以得到 100% 的配合。全球獎助金的最低授與金額是 US\$15,000，而整個專案的最低預算為 \$30,000。

幾乎所有由地區與扶輪社向基金會尋求資助的教育性與人

道性的活動都將透過扶輪基金會全球獎助金或扶輪基金會地區獎助金支援。

那麼由全球獎助金支援的專案與活動有哪些實例？

- 兩個國家的扶輪社與地區合夥設計一項造福一個城市地區 100,000 人民的國際性安全飲水、環境衛生、以及衛生教育專案，並由扶輪基金會全球獎助金得到配合資金。獎助金資助設備與訓練的開銷。由於扶輪社友已經與政府單位以及協商取得支持並且得到基金會的策略夥伴協助提供資金、訓練以及後續的維護，該專案在獎助資金用完後仍將持續進行數年。
- 有一個地區贊助一位獎學生到另一個國家註冊入學一項水資源管理領域的 2 年期碩士學位課程。作為獎學金的一部分，該學生在印度進行三個月的田野調查，訪問偏遠地區的水源配送系統。在現場時，該獎學生也協助分享已經證明成功的定位以及鑿井的技術以開發新的地面水源。該獎學生利用她帶到印度的補給品與設備。全球獎助金支付該獎學生出國以前的開銷—例如申請簽證、參與一項為基金會獎助金受獎人所舉辦的地域性受獎人出國訓練介紹研習會、以及航空機票。獎助金也支付該獎學生在國外的開銷—例如學費、語言訓練、食宿、以及與她在印度的田野調查與補給品有關的費用。
- 有幾個扶輪社與地區申請扶輪基金會全球獎助金以協助執行一項已經設計好並且受到基金會的策略夥伴之一支持的在偏遠地區分發蚊帳並訓練人民使用的國際性消除瘧疾專案。
- 一個由 10 位醫師組成的職業訓練團隊旅行到另一個國家去研究健康照護專業人員如何治療由各種疾病所導致的足部傷害。作為他們活動的一部分，該團隊在當地社區購置補給品，並辦理一項實際動手作的研習會以指導人民如何在當地製作不貴的鞋子以預防那些患有某些疾病所常導致的該項足部傷害。全球獎助金支付該團隊出國以前的開銷—例如申請簽證、預防接種、參與一項為基金會獎助金受獎人所舉辦的地域性受獎人出國訓練介紹研習會、語言訓練、以及航空機票。獎助金也支付該團隊在國外的開銷—例如食宿、製作鞋子的補給品、以及主辦研習會。該地區在獎助金中包含一項來自另一個國家的職業訓練團隊的回報訪問接受專業訓練的費用。

基金會將衡量這些專案在各大焦點領域中所能展現的累積性的全球性影響力的成果。該成果將與扶輪社友以及基金會的策略性夥伴分享，並且向全球發布。

根據全世界大約 1 萬名參與調查的扶輪社友與焦點群眾的回饋意見，未來願景計畫具有下列目標：

- 加強扶輪社專案對受益者的影響力
- 整體獎助金活動更明確聚焦
- 將更多的決定權轉移到地方
- 與其它組織在法人層級上合夥，以槓桿操作基金會的資金以及扶輪的資源
- 簡化基金會以協助加速獎助金的處理
- 加強扶輪在當地以及在全球的能見度與形象

未來願景的另一個目標是將更多有關獎助金的決定權由基金會轉移到扶輪社與地區層級。

地區將在當地管理扶輪基金會地區獎助金。基金會將在年度開始時整筆發出地區獎助金。然後地區可以任何增額來資助當地或者是國外的人道性與教育性專案與活動。這些專案與活動必須單純的關聯到扶輪基金會的使命，但不限於 6 大焦點領域的範圍。

地區將可繼續決定如何利用它們的地區指定基金 DDF 來申請扶輪基金會全球獎助金。全球獎助金對於與 6 大焦點領域有關的專案與活動提供基金會的配合資金。地區可以對它們所贊助的全球獎助金專案決定焦點的領域以及每年所使用的 DDF。

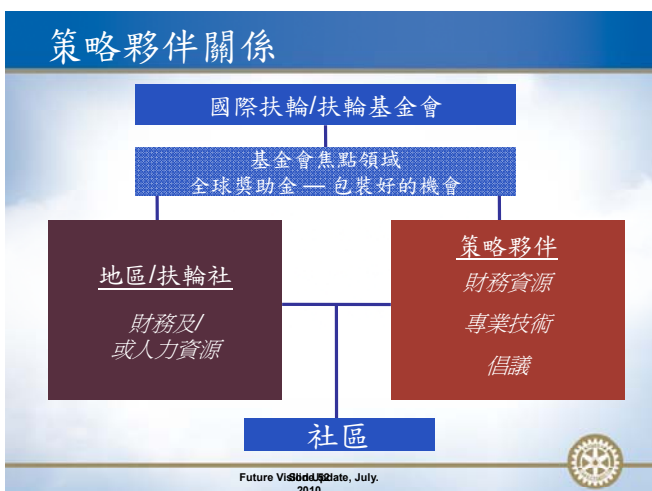
未來願景計畫的一個重要的目標是加強扶輪社友所辦理的專案與活動的影響力。

透過對於設計一些具有永續性成果的專案所提供的支援，扶輪基金會全球獎助金將讓扶輪社友能夠找到對於受益者有較大影響力的專案。這些專案要與其他扶輪社與地區合夥設計。

未來願景另一項目標是簡化基金會並加速獎助金的處理。由於只提供兩大類型獎助金—地區獎助金與全球獎助金—基金會可以將同樣的處理方式應用在人道性專案、獎學金、以及職業訓練團隊上。對於獎助金也將有更有效率的報告的要求。扶輪社友將享受到基金會方面更快速的獎助金處理。經由更加倚賴專事的訓練、一個精鍊的地區委員會架構，清晰的行政管控、以及電子化的付款方式，基金會將可減少從獎助金提出申請到資金發放之間的時間。在新的獎助金模式下，在全球獎助金申請書提出以前，獎學金受獎學生要已經取得大學的入學許可，職業訓練團隊要已經選好他們的團員，並且已經由預定接待地區取得支持信函，如此可以減少申請書提出到受獎人出國的時間。

夥伴關係：

未來願景也將透過與其他機構建立策略夥伴關係來協助基金會強化扶輪社友社區服務的工作。基金會將槓桿操作扶輪的全球的人力與財務資源，而將他人納入扶輪基金會的使命中。這種策略夥伴關係對基金會的益處將包括費用分攤、獎助金資助、專業技術、以及倡議支援。



加強能見度與形象：

未來願景的另一項目標是加強基金會與扶輪社友在全世界所作的努力的能見度與形象。

當扶輪社友開始在各大焦點領域產生更大的影響力，並且與主要的國際性機構與法人建立夥伴關係時，扶輪(基金會)將被肯定為首屈一指的基金會。在短時間內，扶輪基金會將被視為選擇夥伴的第一目標。

扶輪社友將在他們的新的基金會獎助金活動中開始感受到與他們在消除小兒麻痺 PolioPlus 計畫中所見到的一樣成功的公共關係。這種能見度的增加將導致扶輪社員人數以及對基金會捐獻的增加，如此進而導致更多的獎助金。

在扶輪基金會的未來願景計畫中，扶輪社將扮演一個重要的角色。

扶輪社被鼓勵學習有關本計劃並且確認他們是否希望他們的地區協助測試或--“領航” - 這個新的獎助金運作模式。

試辦地區的扶輪社被期待申請獎助金來資助他們的人道性與教育性活動。

在採用目前基金會計畫的非試辦地區的扶輪社還是可以得知試辦階段的進行狀況的最新資訊。

試辦地區 Pilot Districts：

- 只能與其他試辦地區計畫 2010-11 全球獎助金 (Global Grants)
- 能與其他任何地區計畫 2010-11 地區獎助金 (District Grants) 計畫案
- 能接待來自非試辦地區的大使獎學金學生或 GSE Teams
- 2009年8月1日前指派 DRFC

業務流程-地區獎助金：

在我們離開我們對地區與全球獎助金的討論以前，讓我們看看這兩種獎助金類型的業務流程的重點。

對於地區獎助金，TRF 將鼓勵地區用一年的時間來規劃它們將如何使用它們下一年度的地區獎助金，而以其後的一年為執行由該筆地區獎助金所資助的專案與活動的年度。

地區將在線上用一份簡單的申請書申請地區獎助金。

TRF 將每年核發一件“整筆式”獎助金給地區。

理想上，地區要在專案執行年度開始時申請它們的地區獎助金，不過，它們也可以在那年度中的任何時間申請他們的獎助金。

萬一地區有未用完的獎助資金，它要將那些資金退還給 TRF，而在下一年度它們可以給該地區用來做全球獎助金用。

TRF 將要求地區符合較有效率的報告要求，這是基於地區會對地區層級的個別專案與活動保存必要的憑證的共識。

業務流程-全球獎助金：

對於全球獎助金，會有一個提案/申請的流程，扶輪社與地區在正式的獎助金申請書最終提交 TRF 以前，首先提交一份簡短的提案給 TRF 讓幕僚作審查與評論。

全球獎助金申請書可在線上取得以作填寫及上傳。

TRF 對於扶輪社與地區申請獎助金以資助受獎生以及職業訓練團隊所要求的前置期較短，這段時間由目前的一年以上縮短到只有 6 個月。

TRF 將以隨到隨辦的方式核發獎助金，由於較少獎助金須由保管委員會審核，核准的時間也較迅速。

萬一扶輪社或地區有未用完的資金，它要將那些資金退還給 TRF，而它們將被歸入世界基金，如果此獎助金有世界基金配合的資助的話。

保管工作的要求，像是報告、保存收據、納入獎助金委員會等，將會保留，但透過線上報告的使用以及改良的事前訓練，扶輪社友們應該會發現比較容易符合這些要求。

認證：

為要參與此一新的獎助金結構，地區與扶輪社必須由扶輪基金會認證。基金會正設計一個簡單的流程讓地區在申請它們第一年的地區與全球獎助金以前完成。我們預期認證將每三年更新一次。希望參與全球獎助金的扶輪社也將須要由它們的地區認證。這將是一個簡單的流程。每個地區在有關扶輪社參與的同意書、訓練、地區領導人、以及有一個設立好的委員會以及流程在位等方面，都會被要求達到某一最低標準，以確保有效的執行扶輪基金會的專案與活動。

試辦地區的認證：

未來願景計畫的目標是要執行一個有效率，較簡單的獎助金運作模式，並且加強扶輪社友對於獎助金運作流程的參與。要達成此目標的一個重要步驟就是認證的流程。認證可以協助地區與扶輪社瞭解並執行有效保管獎助資金的各個步驟。達成認證的各個步驟都很簡單，並且協助確保透明度以及國際夥伴們及其他獎助金參與者之間的良好關係。我們承認並不是每個人都瞭解需要哪些法律、財務、以及保管工作的管控才能滿足國際的標準。認證流程提供了一步步的指導。

為開始此一流程，所有試辦地區的 2010-11 總監與地區扶輪基金(DRFC)主委必須出席在聖地牙哥的認證訓練以作為未來願景試辦訓練的一部分。(討論投影片的各要點)

試辦地區的 2010-11 總監與地區扶輪基金(DRFC)主委必須出席 2010 年 1 月在美國加州聖地牙哥的認證訓練。

2009-10 以及 2010-11 地區總監與 2010-13 地區扶輪基金主委必須填寫線上認證流程，提供基本資料給基金會，並同意認證的各項條款。請參考為線上認證流程做規劃。

MOU 將於(2009)8 月初在網站上可以取得，因此試辦地區可以在聖地牙哥訓練以前開始自行將其內容完成。MOU 包含下列資訊：(投影片內容唸一遍)

在完成這些步驟並且完成認證後，地區必須

執行備忘錄(MOU)並且嚴守認證條款]

處理地區內扶輪社的認證

在試辦的每一年，要求新的地區總監當選人同意 MOU 的條款，並將他/她的認可在線上上傳

在 2010 年 1 月未來願景試辦訓練後，線上認證流程將可以經由會員入口(Member Access)進行。地區不可以等到 1

月才開始為認證做規劃。現在就開始規劃，地區將可以在未來願景試辦訓練後儘快完成線上認證流程。如此可以容許地區在 7 月 1 日試辦開始以前就開始執行 MOU，必且為它們的扶輪社認證。地區與全球獎助金的線上申請將於四月初開始；不過，除非地區與扶輪社已經認證，它們不能上傳申請書。

一旦達成認證資格，該地區將維持認證直到 2013 年未來願景試辦結束。在未來願景試辦於 2013 年 6 月結束時，會給地區有關如何更新它們的認證的進一步資訊。想知到更多有關位線上認證做規劃。

資源：

目前可以取得幾個資源以對未來願景計畫得到更多的瞭解。這些未來願景計畫的資源包括：

- RI 網站的內容
- 速讀指南(文件)
- 常問問題 (文件)
- 試辦與非試辦地區的夥伴關係 (文件)
- 在現行與新模式中 TRF 的計畫/獎助金活動的對照表 (文件)
- 給地區領導人的 DVD
- 給扶輪社層級聽眾的 PowerPoint

在此結束本扶輪基金會的未來願景計畫的簡報。想要更加瞭解本計劃與試辦，請瀏覽 RI 網站的

www.rotary.org/futurevision



2010-13: Business As Usual

我們已看見終點線,但我們沒有慢下來

Slide 69



The Future of Rotary

BUILDING COMMUNITIES
BRIDGING CONTINENTS

由於扶輪社與地區的支持
願景才能夠成為事實...
打造社區、連結世界。

扶輪基金會 / 分享制度**Rotary Foundation / SHARE**

地域扶輪基金協調人 許勝傑前總監 RRFC Archi,

分享制度 The SHARE System 是扶輪基金會各項計劃之經費資助架構。**分享制度**是讓地區能對於如何使用捐獻款項有發言權，並使地區能參加最感興趣的基金會計劃。透過**分享制度**，所有地區的年度捐獻的年度捐獻在捐獻年度結束時加總起來，分成2種基金。每一地區的年度捐獻的50%列入**地區指定基金(DDF)**。各地區有機會運用其地區的指定基金，用於資助該地區所選擇參加的基金會計劃。地區年度捐獻總數剩餘的50%則列入**世界基金(WF)**。**世界基金**是用來資助每一地區都能申請的計劃，無論該地區的捐獻水準如何，例如年度團體研究交換；3-H 獎助金、以及任何新的試驗計劃。

為何稱為分享制度 The SHARE System?

扶輪社員們可以和其他扶輪社員同仁分享本身的資源；保管委員會可以和各地區分享決策制定過程；扶輪社員們可以透過扶輪基金會和世界分享扶輪。

配合獎助金—贊助的部分：支持扶輪社及地區與國際夥伴合作，進行有益於社區需要的人道服務計劃。

地區簡化獎助金：支持地區辦理本地和國際社區的服務計劃及人道工作。最高的地區簡化獎助金為三年前捐給年度計畫基金捐獻金額的50%地區指定用途基金的20%。

保健、防飢及人道(3-H)獎助金—贊助的部分：提供經費給長期(2-5年)國際發展計劃，以透過自助活動來改善保健，減輕飢餓，或加強發展。

捐贈

- **DDF 捐贈：**你可選擇將 DDF 捐贈至另一個扶輪地區。接收的地區可使用被捐贈的 DDF 於任何它選擇的分享制度選項。
- **世界基金：**世界基金對於扶輪基金計畫的持續性是極為重要的。扶輪基金會保管委員使用這些世界基金，提供如團體研究交換計畫獎項，和配合獎助金的基金會配合的部分及其他試辦計畫。
- **PolioPlus 根除小兒麻痺等疾病基金 (PolioPlus Fund)：**DDF 捐贈給根除小兒麻痺等疾病，是扶輪的最優先工作計畫，為了支持根除小兒麻痺等疾病活動的最必要的部分，例如國家免疫注射日、包括在優先國家挨家挨戶接種疫苗運動及疾病監控。
- **根除小兒麻痺等疾病夥伴計劃：**是一項支持扶輪社員在小兒麻痺等疾病發生的地方，協助全球的國家免疫注射日和必要的疾病監控來達成全球根除小兒麻痺等疾病。
- **永久基金：**永久基金是透過捐贈，確保扶輪基金會有能力面對未來的緊急需求。經由 DDF 捐贈至永久基金的投資報酬將供世界基金使用。
- **扶輪和平及解決衝突國際研究中心計劃：**捐款支持每年採用全世界競爭方式選出的扶輪世界和平獎學金學生。扶輪世界和平獎學生在六所扶輪國際研究中心，進修以國際關係、和平研究及解決衝突等相關領域的碩士學位課程。所有地區每年都有資格考慮提出一位候選人。
- **扶輪和平及衝突研究計畫：**扶輪和平及衝突研究計畫是在泰國，曼谷朱拉隆功大學和平及衝突研究中心舉辦

的一個大約 3 個月的專業短期證書計畫。這項計畫專門針對各式各樣的事業和專業人士，在他們的事業領域裡，提供促進和平和化解衝突的工具。學習期間使用的語言為英語，每年 7-9 月和 1 到 4 月舉辦教學。每個地區可簽署沒有人數限制的合格候選人，給每一期的遴選委員會。

- **低收入國家獎學金集用基金：**這項專款每年提供最多 32 位的大使獎學金學生，給那些低收入國家的學生，這項獎學金是根據世界競賽評比的基礎來決定。每一個低收入的地區或地區內低收入的国家，每年可以考慮提交一位候選人。

▲請注意：扶輪基金會保管委員已經降低各類獎學金 DDF 的金額，並且把他們變為定額的獎助金。

公共關係 Public Relations

RI 公共關係資源小組總協調人梁吳蓓琳前總監

PIRG General Coordinator: PDG Pauline

**扶輪形象？**

扶輪以前為善不欲人知，現在扶輪改變了。

台灣七個地區的十全十美服務計劃中的聽奧與富康巴士計劃業以對我們的扶輪的形象有非常不錯的影響。

然而扶輪的知名度仍然不夠，一般人會覺得扶輪社比獅子會高一點。

社員往往在加入前是懵懂的，扶輪社給人的印象是就是一群有錢人吃喝玩樂。但在加入後參與了多次服務後會比較了解到扶輪運動就好像是一個小水滴加入河川，連結大海洋，可與國際接了軌。

然而，我們常常犯了扶輪大頭病，自以為我們的活動足以讓媒體報導。但事實上是電視台會評估過這條新聞對社會大眾有何影響才會報導。同時，有許多媒體需要置入性行銷的預算，對我們來說比較難。

什麼是公關？

提昇形象 讓人知道扶輪在做什麼

透過有效有計畫的工作 讓目標族群對之有深刻的印象

透過精心設計改變目標族群的印象

目標族群—對外：各職業代表人領導人意見領袖且是潛在社友。對內：社友、家人及其企業的員工都是最會關係到形象與社務推行。

三狀況：大家談論你好/ 大家談你壞/ 完全不認識你什麼話都沒有。因此，公關做得好不好，端看平常行為要讓別人

看見的。

希望別人如何看我們？希望外人常看到扶輪在做什麼？

如何在 30 秒內介紹扶輪是什麼？

我們是一群結合各行各業的服務性組織，透過人道服務來達到世界和平的目標。

當你在做人道服務時如何讓人知道？

扶輪是鼓勵要親手做服務，所以要讓人看見我們親手做了些什麼服務？

喜憨兒洗車場之所以會引起媒體報導，那是因為關於人的故事且協助弱勢由無到有，則是媒體有興趣的事，並且不是錦上添花而是對方有所需要的。

由於我們扶輪的服務都是有深度且親手服務。

能見度+信賴可信度=公關

1905年2月23日扶輪日 ROTARY DAY 是我們扶輪的生日！因此，我們推動要發燈光顯示出“感謝扶輪社-現在就要根除小兒麻痺”扶輪看板。然而該看板要盡量按照 RI 所規定來製作，方可申請公關獎助金。該規定只能使用世界扶輪的 logo，不得使用扶輪年度之圖案，其因是會混淆。各種不同的媒體之差異：

- 報紙因為可完整用文字做完整報導
- 電視新聞最多只有一分鐘，但易輪播
- 廣播因為開車族多

至於我們扶輪對災區社區族群要成立教育中心—教他們技能、知識以便持續性對人們造成改變～教人釣魚而非給人魚吃的服務。

同時需注意的是要邀請媒體時，一定要有新聞稿。

領導力 / 特質

Leadership / Characteristics

台灣分部主委：邵偉靈前總監 PDG Dens



用一個字來對領導下定義—“影響力 INFLUENCE”。

三分天才，七分教育

領導力：要能激勵每個人感動的追隨你達成有價值的目標
所謂領導力：影響力/溝通力/要有中心思想 才能影響大家，更要有方向/具備協調力/整合力/感動/走正路/創新力/向心力/影響力/吸引力

強勢領導：偏離目標、易反彈

弱勢領導：不易達成目標、但若依計畫去認真執行則可培養更多的領導人

優秀的領導人應具備：魅力、影響力、包容力、平易近人、勇於改變和創新、讓人感動、尊重、學習力

Vision 願景：有夢最美，有目標才能執行-未來藍圖
願景不僅僅是觀察力—那是種潛能。一位好的領導人必須觀察到有創意服務的機會

Vision is more than seeing—i.e. potential. A good leader needs to see opportunities for creative service

領導人的重要性-能帶來一線希望，要凝聚共識良好的領導力需俱備—思考力 Thought、計劃 Planning、準備 Preparation、有嘗試新鮮事情之意願 Willingness to try something new、不要被過去所困 Not being bound by the past、有接受風險之自信 Confidence to take risks
來扶輪是學習領導與被領導

防止社員流失

Membership Retention

地域扶輪基金助理協調人陳仁德前總監

PDG Ortho, D3470



上一代參與扶輪的理由：

- 社交的考量 Social Considerations
- 於社區內高水準 Stature in the Community
- 生意的聯繫 Business Connections
- 消遣 Entertainment
- 與我們社區聯繫 Connections with Our Community

這一代參與扶輪的理由：

- 期盼於工作場合外做些重要事情 The Desire to Do Something Important outside the Workplace
- 期盼與同僚一起工作 The Desire to Work within a Group of Peers
- 有機會發展領導技巧 The Opportunity to Develop Leadership Skills

規劃一個社員競賽活動：

1. 挑選競賽活動委員會 Select Campaign Committee
2. 設定目標 Set Goals
3. 向扶輪社推廣競賽活動 Promote Campaign to Club
4. 時間範圍 Time Frame
5. 吸引社員的方法 Method to Attract Members
6. 往哪兒找尋準社員 Where to Find Prospects?

- 7. 刊登廣告 Advertising?
- 8. 職業分類調查 Classification Survey?
- 9. 其他重要步驟 Other Important Steps?

防止社員流失 10種計劃：

- 1. 設立一個社員服務委員會
- 2. 設計一個入社儀式前的訓練計畫
- 3. 迎接/指派一個職務/介紹
- 4. 發展出一個導師與教育計劃
- 5. 主辦一場新社員歡迎會
- 6. 安排新社員第一年的活動
- 7. 一年後一表彰與晤談
- 8. 倡導新社員的機會
- 9. 標示出防止社員流失與補救的危險記號
- 10. 創新一強調我們留下來的原因

以下網頁有大量有關社員發展資訊，請參考：

http://www.rotary2000.org/PDG/pdq_home/RI_Officer_Taiwan/Ceramic/0-Ceramic.htm

要經常榮耀 100%出席的社員，也鼓勵新社友要邀其寶眷一起來參與。同時要注意<退社晤談>

吸收新社友

Membership Recruitment

國際扶輪 3490 地區 姚啟甲前總監 PDG Kega, D3490



吸收新社友為社友的神聖光榮使命，加入扶輪的好處 ~除了 20 個好處外，

- 21 為工作的能量加油站
- 22 退休的願景藍圖
- 23 加入世界影響（讓華語為官方語言）
- 24 人是群居 所以聯誼多種職業好友則生活無憂

有新社友-有人力，才有財力，才能完成使命，才可以有更多服務工作。

新社友的好處：

- 對社：新人多職業多不但可增廣見聞且年齡層平均，因此有人才能做事，不但不會斷層才能有新朝氣且能傳承創新、永續經營、生生不息。
- 對社區：社區有各種不童的族群因而會有不同角度的族群服務。
- 對國際：有益於國際扶輪基金會的捐款外，由於社員人數增加亦可促使華語為扶輪的官方語言。

對社友吸引力~ 團隊和諧，出席率高，社友職業多。

規劃一個社員競賽活動

- 挑選競賽活動委員會 Select Campaign Committee
- 設定目標 Set Goals
- 向扶輪社推廣競賽活動 Promote Campaign to Club
- 時間範圍 Time Frame
- 吸引社員的方法 Method to Attract Members
- 往哪兒找尋準社員 Where to Find Prospects?
- 刊登廣告 Advertising?
- 職業分類調查 Classification Survey?
- 其他重要步驟 Other Important Steps?

加入扶輪社的原因

- 1. 朋友介紹/長輩介紹
- 2. 篩選嚴格
- 3. 人際的拓展(青年)
- 4. 無形的收穫(中年)
- 5. 最重要的工作(老年)
- 6. 商業往來/國際化
- 7. 創新/年輕人也可參加
- 8. 不論成就高低皆放下身段服務/三出

社層級以上的扶輪

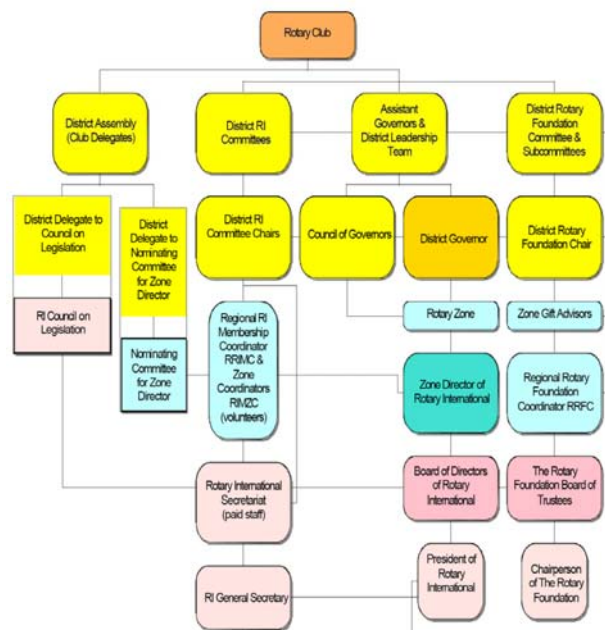
Rotary Beyond the Club

地域扶輪基金協調人 許勝傑前總監 RRFC Archi,

扶輪的宗旨
The Object of Rotary

- 服務 Service
- 道德 Ethics
- 聯誼 Fellowship
- 世界和平 World Peace

Rotary Leadership Institute - Part I



服務計劃

Service Projects

台灣分部主委：邵偉靈前總監 PDG Dens



服務計劃的問題 Service Project Questions

1. 一個扶輪社能幫助什麼？ Can a Rotary club do anything to help?
2. 如果能夠，扶輪社員能親自幫助什麼？
If so, what can Rotarians do "hands on" to help?
3. 需要多少資金？需籌募多少？
How much funding is required? Fundraising?
4. 該計劃要如何方能被設計？需要什麼？
How can the project be designed? What is needed?
5. 該計劃將對該社產生良好的名聲？
Will the project generate good publicity for the club?
6. 關於該計劃扶輪社員能被宣傳出去？
Can the members be "sold" on the project?
7. 這是一個年的計畫或一個持續的計畫？
Is this a one-year project or a continuing project?
8. 有什麼其他可用的社區資源或其他應該參與的機構組織？
What other community resources are available or what other organizations should be involved?
9. 有什麼步驟需要往前推動的？
What are the steps necessary to move forward?

Rotary Leadership Institute - Part I

如何發展服務計畫？

可去向社會局找尋些社友相關延伸關心的議題或向縣市政府/ 基金會/ 人民團體/ 政治人物....等去詢問。

尋找社內需求的步驟：

- 先去瞭解社區需要什麼？
- 決定計畫之可行性及合理性
- 籌募所需資金-義賣/ 募款/ 社友節稅募款/ 國際扶輪基金會的配合獎助金
- 使計畫可以運作-邀請受益人共同參與（服務計畫一定要社友親自參與，才會有參與感。不要只捐錢，要想辦法來使用所捐出去的錢。）
- 該計畫將使該社產生良好的名聲—多接觸多瞭解，才會令社友想拼命做影響力大的好事～良性。

職業服務 / 道德標準

Vocational Service / Ethics

國際扶輪 3490 地區李進賢前總監 PDG ENT, D3490



服務愈多，獲益愈大。He profits most, who serves best.

「扶輪倫理規範」(Rotary Code of Ethics)

1918 有一個社提出要人道關懷，1922 年通過人道服務。

職業是利己的，人道是利他的，這兩個永遠在拉扯，

1923 年會通過利己與利他的服務調和在一起

1989 職業宣言

- 職業服務為扶輪第二宗旨

在各種事業及專業中提高道德標準；認識一切有益於社會之職業價值；及每一扶輪社員應尊重其本身之職業，藉以服務社會；

- 職業服務為何重要？

非常重要，是扶輪的根本，在職業下面有職業促進、職業發展、職業表揚、職業認識等委員會，這幾年扶輪重視在人道和教育，而忽略職業服務。


四大考驗 The Four-Way Test

要在專業地點展現扶輪社員事業及專業宣言四大考驗，其實“知道跟做到有很大的距離”



四大考驗 The Four-Way Test

- 1932年由扶輪社員赫伯特·泰勒 (RI前社長) 在他被要求接管一家面臨破產公司時候所創導的。
The Four-Way Test was created in 1932 by Rotarian Herbert J. Taylor (who later served as RI president) when he was asked to take charge of a company that was facing bankruptcy.
- 在1943年國際扶輪通過採用了四大考驗
Adopted by Rotary in 1943



HERBERT J. TAYLOR
Chicago, Illinois, U.S.A.
1894-1955

Rotary Leadership Institute - Part II

職業服務計劃範例 Sample Vocational Projects :

- 職業日 Career Days
- 大學職業博覽會與見習計劃
- 大學及畢業後協助計劃
- 協助職業研究計劃
- 輔導學生參與高中畢業後研究計劃
- 主辦“職業道德活動”

扶輪社與他社團不同之處，就是每社只有各<職業代表>互相聯誼，並提供他職業上可以提供的服務。

職業服務與社會服務之間差異之簡例：

計程車司機態度極佳、很認真地載民眾到目的地時收取服務費—職業服務。若載貧困民眾到目的地時並未收取任何費用—社會服務。



2010年10月3日星期日 (第二天)

國際服務 International Service

國際扶輪 3520 地區 王承熹前總監 PDG Horace, D3520

**世界社區服務 World Community Service (WCS)**

本計劃使一個國家中的扶輪社或地區能夠援助另一個國家中的扶輪社去達成其服務計劃，以提高當地人民之生活標準，並增進國際間之瞭解。提供援助之國家的扶輪社或地區算是國際服務，而接受國家的扶輪社算是社區服務。

國際扶輪服務機會選項

Rotary International Menu of Service Opportunities

瀕臨危險兒童 Children at Risk	國際瞭解及親善 International Understanding & Goodwill	貧窮及飢餓 Poverty and Hunger
殘障者 Persons with Disabilities	識字及數字能力 Literacy and Numeracy	保護行星地球 Preserve Planet Earth
保健 Health Care	人口問題 Population Issues	都市問題 Urban Concerns

公開演講 Public Speaking

國際扶輪 3520 地區陳曜芳前總監
PDG Gary, D3520



● 底稿／備忘錄 Script/Notes

關鍵字提醒即可一而不是以寫稿子的方式
依序的關鍵字
所有你所想要說的重點

如果可能，僅僅寫一頁就好

● 彈性 (長度) Flexibility (length)

準備簡報時間長或短

可以擴大討論你所涵蓋的重點

可以藉由省略些重點或減少討論時間來縮短時間

剩下發問時間可能減少

預期發問可能會打斷簡報

除非給很多畫面 否則 20~30 分鐘為宜

看稿較易流入朗讀，而不看稿採用重點，較易控制感情。

稿子很重要

- 好演講需要好稿子，而好演講的元素是聲音/ 音響硬體 / 表情/ 肢體語言/ 道具/ 內容 / PowerPoint (需備份)/ 幽默感/ 小故事當開場/ 資歷/ 裝扮服裝/ 燈光/ 睡眠充足/ 避免自己不好習慣或口頭禪/ 避免吃怪怪的東西影響喉嚨聲音/ 準時結束/ 顧及觀眾避免人身攻擊。
- 不要說沒準備請大家原諒/ 要有互動目光接觸/ 語調表達要熱情/ 不用術語要用觀眾清楚的話，那會令人很難融入/ 手放的位置/ 衣服是種訊息 (例如：銀行家要穿灰色易受人信賴) / 廢話廢詞要少，那會讓人分心。

十項公開演講的訣竅**10 Tips for Public Speaking**

在演講前感到一些緊張那是很自然的事甚至會有所助益，但是過度的緊張則可能會是有害的。

這裡有些秘訣被證實能控制你不安的情緒，而且，可以有較佳之演出。

1. **要瞭解你的資料 Know your material.** 選擇一項你有興趣的話題，你要瞭解得比你講的更多，用些幽默、個人的故事及談話性的語言——如此，你將不會容易忘記你要說什麼。
2. **演練、演練再演練 Practice. Practice. Practice!** 大聲地排演並應用你預定使用之設備，如有必要時再作修正。試著去控制增添之字句；演練、暫停及深呼吸。用計時器演練並預留時間以因應突然的狀況。
3. **瞭解觀眾 Know the audience.** 當有些觀眾來到會場時，跟他們打招呼，對一群朋友比對不認識人演講來得容易。
4. **瞭解場地 Know the room.** 要先到達會場，並在演講之區域走走，同時，用麥克風及其他視訊設備演練。
5. **放輕鬆 Relax.** 開始先對觀眾打招呼，用你的時間，換取緊張的情緒以得到寧靜。暫停一下、微笑在說任何話之前先數到三 (一，一個一仟，二，一個一仟，三，一個一仟·暫停一下再開始)把緊張的能量轉化成熱忱。
6. **當你演講時要讓觀眾看得到你 Visualize yourself giving your speech.** 想像在你演講時，你的聲音要大、清晰、並且要有自信。想像觀眾在鼓掌，如此可增加你的自信心。
7. **深信人家希望你成功 Realize that people want you to succeed;** 觀眾希望你有趣、激勵、有益的及使人喜悅的。他們會為你歡呼鼓舞。
8. **不要為任何緊張情緒或問題致歉 Don't apologize,** 觀眾也許不曾注意到它。
9. **專注於訊息而非媒體 Concentrate on the message – not the medium.** 排除你自己的不安，專注你的注意力於你的材料及觀眾。

10. **獲取經驗 Gain experience**。主要的是，你的演講是代表你；它成為你的權威及個人。經驗之累積可以建構信心，它成為有效演講之不二法門。一個宴會主持人及介紹主講者，可以提供你在一個安全及友善的環境下所必要之經驗。

國際扶輪計劃

Programs of Rotary International

國際扶輪 3520 地區 王承熹前總監 PDG Horace, D3520

國際扶輪建構性計劃 Structured RI Programs

全球網絡團體 Global Networking Groups

- 扶輪聯誼會 Rotary Fellowships (vocational and recreational interest groups) 以及
- 扶輪社員動小組 Rotarian Action Groups (groups focused on service activities).



扶輪聯誼會
Rotary Fellowships

扶輪少年服務團
Interact



扶輪青年服務團
Rotaract



扶輪社區服務團
Rotary Community Corps



扶輪友誼交換
Rotary Friendship Exchange



扶輪青少年領袖獎
Rotary Youth Leadership Awards



扶輪義工
Rotary Volunteers



世界社區服務
World Community Service



扶輪青少年交換
Rotary Youth Exchange



領導力 / 目標 Leadership / Goals

2011 年國際扶輪訓練領導人謝炎盛前總監
PDG Electronic, D3480



一個好的目標是怎樣形成？

- M - 可衡量的 Measurable
- A - 可達成的 Achievable
- C - 具挑戰的 Challenging

瓦特撒碼濤 Whatsamattau 扶輪社的完美目標

1. 少數的募款人募集較多的款項
2. 規劃其他慈善團體來的計畫來了解他們好事
3. 加入兩位新社員
4. 加一個慈善團體到五們的捐獻名單
5. 於年度當中表列一個社區活動
6. 得到更多的扶輪社精神

領導力/建立團隊

Leadership / Team Building

國際扶輪 3510 地區林照雄前總監
PDG Set, D3510



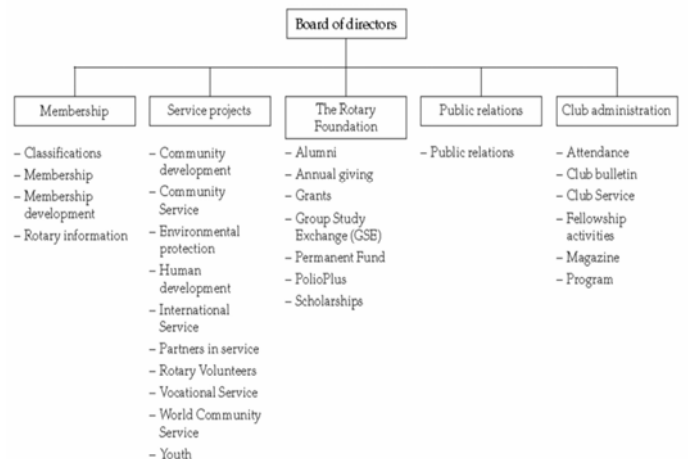
地區委員會的一般責任：

地區委員會有其獨特及特定的角色及責任，藉由此種功能以完成廣泛多樣的地區目標。然而，所有地區委員會分擔下列的責任：

- 提供對扶輪社的支援與指導；
- 與地區領導人共同規劃達成目標的策略；及
- 宣導及出席地區訓練會議及地區年會。

Club Committee Structure under the Club Leadership Plan

(Recommended form of Bylaws by Rotary International for Rotary Clubs)



有創意的服務**Creative Service**

地域扶輪基金協調人 許勝傑前總監 RRFC Archi,

●開會對目標實現的幫助？

1. 進度說明
2. 後續支援
3. 有充份的參與感

●特別會議？

1. 聯合例會
2. 爐邊會議
3. 早餐會
4. 會議規範演練
5. 公式訪問
6. 聯合公式訪問

**“走入社區並與人們交談”****“Go into the community and talk to people...”**

國際扶輪前社長比爾·韓特利 Bill Huntley 曾經說過，一定要實地了解、滿足需求，而不是只提供我們所想的。他說了一個故事，曾經有一個扶輪社捐贈了許多台電腦給非洲一個小村莊，但是他們去看的時候發現電腦都沒有用，原來當地的居民覺得吃飯比較重要，反而沒有滿足到他們的需求。

社區需求：一種替代方法**An Alternate Approach**

前 RI 社長金樂施的方法—

“為什麼要捐獻小額捐款給其他社區機構—**我們應該自己募款並自我規劃計劃或與其他機構共同規劃服務計劃”**

PRI P Glen Kinross' approach:

“Why donate small amounts to other community organizations- we should raise the funds ourselves or as partners with other organizations**分析一個扶輪社****Analyzing a Rotary Club**

台灣分部主委：邵偉靈前總監 Division Chair: PDG Dens

在座不分 DGE、CP、PP、社長、社員，全都埋頭認真評估目前該社的狀況，坦承的說出目前自己社遇到的問題，針對比較有問題的地方，PDG Dens 也明確的說明建議，能夠如何解決問題。

領導力/怎樣進行會議**Leadership / How to Run Meetings**

地域扶輪基金協調人 許勝傑前總監 RRFC Archi,

有什麼的一些特別型態的會議對扶輪社有益的？

例子：企業獎 business award、社區獎 community award、父母/孩童會議 parent/child meeting、共同服務會議、joint service meeting 準和新社員會議 prospective and

new member meetings...等等

一個變動中的扶輪-扶輪領導學院的評論**A Changing Rotary – Critique of RLI**

台灣分部主委：邵偉靈前總監 Division Chair: PDG Dens

●對整個課程建議：

- ✓ 課程很好，可發表意見 不分階級，學習到很多。
- ✓ 建議多做宣傳、互動時間能更多會更好。
- ✓ 團體研討時間請長一些。
- ✓ 每一堂上課時間可再長或回訓。
- ✓ 所有 PDG 教師們態度都很柔軟且都已引導方式來進行，特別令人感動！
- ✓ 評比表是個好東西可定期檢視
- ✓ 學習講義紀錄是否可以 mail 給同學。
- ✓ 公開演講很重要，不過溝通的技巧亦很重要，是否可以編入教材內。
- ✓ 是否上課所使用的資料能依上課的順序來編排。以免學員參考時尋找不易







歷屆同學會活動消息：

REUNION

本專欄將提供學員們歷屆學員的活動相關資訊
敬請踴躍來稿

**第三期學員同學會
第三次聚會內容概要**

時間：2010年10月20日(三) 10:30
地點：明水禪悅蔬食館
台北市明水路 575 號 B1 (綺麗館)

班長：IPP Car
召集人：CP Vivian
聯絡人：Charles

2010/10/11 pm 05:15

**第六期學員同學會
第一次聚會內容概要**

Andy 班長以及親愛的同學們，

經徵詢 Andy 班長以及一些同學意見，行程及日期已經大致有譜，先行提供大家，以便各位安排時間。

12/24 (五) 5:00 pm 抵達礁溪，入住溫泉旅館。
6:30 pm Welcome party 相見歡。

12/25 (六) 全日活動安排。
- Golf
- 泡湯
- 景點參觀
6:30 pm 友誼之夜。

12/26 (日) 悠閒時光。
11:00 am 午餐。
12:30 noon 再見，期待下一次相聚
以上細節及所需費用，由礁溪社 PP GM 安排中。
會隨時向大家報告。

歡迎各位同學攜伴參加，並誠摯歡迎校長 PDG Dens 以及各位 PDG 加入我們，一起聯誼。

如有任何想法及建議，歡迎提出，並讓大家知道，你會來嗎？

各地區聯絡人，請協助聯絡各地區同學，聯絡感情。

3480/3520 金鷹社 PP Fenny/圓環社 PP Nelson
3490 礁溪社 PP GM/土城社 PP Insurance
3500 楊梅社 PP Jeff/頭份東方社 CP Vincent
3510 屏東南區社 IPP Wonderful
高雄木棉社 IPP Kelly

謝謝!

第六期學員同學會
副班長
台北城東社 Michael

**第四期學員同學會
第一次聚會業已召開**

日期：2010年7月31日(六)
時間：午餐/中午 12:00 起
地點：台北君悅大飯店/2樓漂亮中式海鮮餐廳
*該次聚餐費用由 Amy 負擔。

第六期學員同學會來函

10-10-2010

Dear Michael and all classmates!

Andy 在此向大家問安！

真的很開心和大家認識而且可以永遠相處在一起，
謝謝 Michael Chen 如此積極馬上要籌辦
第一次聯誼活動，

Andy 已迫不及待想再次和大家見面了，
歡迎來宜蘭玩哦！

Sincerely

班長蕭慶淋 DGE Andy Hsiao

2010/10/11 pm 05:15

Andy 班長,主辦者 Michael 副班長及各位親愛的同學們，

感謝 Andy 班長及 Michael 副班長如此熱心且有效率的
安排，小弟在這裡先報名參加！若有什麼需要小弟幫忙且
協助的地方，還請不吝告知，必當全力支持。謝謝！

台北傳齊社 PE Alex

2010/10/11 pm 05:15

Dear IPP Wonderful,

感謝第一時間打電話來表達支持活動。

驚訝 3510 的同學們已經聚會聯誼過了,真是好快的動作!
相信大家都認為同學們有緣在一起學習,有了好的聯誼後,
可以為扶輪活動做出更大的服務。

麻煩聯繫地區內的同學,請大家踴躍參加,尤其是最遠的
IPP Thomas.

謝謝!

台北城東社 Michael

2010/10/11 pm 09:38

第一次相見歡家族活動主辦者 P.P.Michael 副班長；
尊敬的 DGE Andy 班長與其他任重道遠的副班長；
及各位親愛的 RLI 台灣分部第 6 期之同學們：

別管以後將如何結束，至少我們曾經相聚過。真的很有緣、
很開心地和大家認識喔！

感謝在 P.P.Michael 那麼的用心、熱心的積極安排擺絡之
下，本班的 1st 同窗會即將 12 月/24—26 日在風光明媚的
蘭陽平原上熱熱鬧鬧的展開了，深信三天兩夜的聯誼活動
必定是辦得有聲有色且精采絕倫。

Thomas 定將攜眷前往礁溪共赴盛會，在此先報名參加
囉！倘有什麼需要小弟幫忙且協助的地方，祈請不吝告
知，定當全力配合之，謝謝！

內埔社 IPP Thomas 敬謹

2010/10/11 pm 11:14

大家好

感謝 PP Michael 細心安排

Nelson 報名兩大兩小

請大家踴躍報名

台北圓環社 IPP Nelson

2010/10/12 am 09:36

Dear IPP Nelson,

太棒了,全家出動.歡迎!

還需麻煩聯絡 3480/3520 同學,並 update 他們的聯絡資料.
我們在衝此次活動出席率.

謝謝!

台北城東社 Michael



扶輪領導學院台灣分部第6期教師名單：

國際扶輪前副社長黃其光 PRIVP Gary, D3480	Past RI Vice President
扶輪領導學院台灣分部主委 邵偉靈前總監 PDG Dens, D3520	Division Chair, RLI Taiwan Division
扶輪領導學院台灣分部副主委 許勝傑前總監 PDG Archi, D3500	Division Vice Chair, RLI Taiwan Division
RI 公共關係資源小組總協調人 梁吳蓓琳前總監 PDG Pauline, D3520	Public Image Resource Group General Coordinator
10B 地帶地域扶輪基金助理協調人陳仁德前總監 PDG Ortho, D3470	Assistance Regional Rotary Foundation Coordinators
2011 年國際扶輪訓練領導人謝炎盛前總監 PDG Electronic, D3480	Rotary International Training Leader
國際扶輪 3520 地區 王承熹前總監 PDG Horace, D3520	Past District Governor, D3520
國際扶輪 3490 地區 姚啟甲前總監 PDG Kega, D3490	Past District Governor, D3490
國際扶輪 3490 地區 李進賢前總監 PDG ENT, D3490	Past District Governor, D3490
國際扶輪 3510 地區 林照雄前總監 PDG Set, D3510	Past District Governor, D3510
國際扶輪 3520 地區陳曜芳前總監 PDG Gary, D3520	Past District Governor, D3520

扶輪領導學院台灣分部第6期學員名單：

班 長：蕭慶淋 DGE Andy ,D3490

副班長：鄭仁芳 PP Jeff D3500, 陳發輝 PP Michael D3480, 李季芬 PP Fenny D3480, 蔡政旺 IPP Wonderful D3510

NO	職務	姓名	Nickname	地區	所屬社
1.	總監當選人	蕭慶淋	DGE Andy	3490	宜蘭西區社
2.	下屆地區秘書	李貴發	PP GM	3490	礁溪社
3.	前社長	李世添	IPP Thomas	3510	內埔社
4.	前社長	李秀美	IPP Show-me	3510	高雄仁愛社
5.	社長當選人	邱素真	PE Jennifer	3500	桃園經國社
6.	社長當選人	羅美豐	PE Life	3480	台北百合社
7.	前社長	周佳弘	PP Nelson	3480	台北圓環社
8.	社長當選人	王建凱	PE Alex	3480	台北傳齊社
9.	前社長	彭榮山	PP Lawrence	3510	鳳山南區社
10.	前社長	巫雲芳	PP SCS	3500	頭份創世紀社
11.	創社社長	張文賢	CP Vincent	3500	頭份東方社
12.	社員	郭美蕙	COCO	3500	頭份東方社
13.	社員	魏嘉慧	Sandy	3500	楊梅梅蘭社
14.	前社長	章享壽	PP Enjoy	3500	楊梅社
15.	前社長	黃木發	PP GYN	3500	桃園經國社
16.	前社長	張玉春	PP Yuly	3500	桃園經國社
17.	社員	林昌麟	Marble	3500	頭份夏威夷社
18.	社長當選人	王元甫	PE Medico	3500	八德陽德社
19.	副社長	吳澤水	VP Alex	3500	八德社
20.	地區秘書長	鄭仁芳	PP Jeff	3500	楊梅社
21.	社長	陳進旺	P Tom	3520	台北松江社

NO	職務	姓名	Nickname	地區	所屬社
22.	前社長	張慧娟	PP Christine	3480	台北百合社
23.	副社長	林若姬	VP Claire	3480	台北百合社
24.	社員	李芳芬	Jane	3480	台北百合社
25.	前社長	李季芬	PP Fenny	3480	台北金鷹社
26.	前社長	蔡政旺	IPP Wonderful	3510	屏東南區社
27.	前社長	吳明聰	PP Frank	3510	高雄南區社
28.	社長當選人	郭明宏	PE Bino	3480	台北金鷹社
29.	社長當選人	金苑君	PE Jean	3490	三重千禧社
30.	社員	黃麗珠	Julia	3490	三重千禧社
31.	前社長	洪美新	PP Ingrid	3510	屏東溫馨社
32.	前社長	林良貞	PP Nancy	3510	屏東溫馨社
33.	副社長	莊金英	VP Linda	3520	台北合江社
34.	前社長	謝素玲	IPP Joyce	3520	台北松江社
35.	前社長	吳孟芬	IPP Fion	3510	高雄啟禾社
36.	社員	石家瑜	Stella	3510	高雄啟禾社
37.	前社長	陳發輝	PP Michael	3480	台北城東社
38.	前社長	李潔瑩	IPP Kelly	3510	高雄木棉社
39.	前社長	吳隨意	PP Insurance	3490	土城社
40.	社員	楊火生	JS	3500	夏威夷社
41.	社長	陳麗玲	P Emma	3490	三重南欣社
42.	秘書	潘秀卿	Jovina	3490	三重南欣社

“儘管陽光的光芒從未減損過，但草地仍需時間來生長，
同時播種者並不一定會看到收成。”阿伯特·史懷哲

“No ray of sunshine is ever lost, but the green which it awakens into existence needs time to sprout, and it is not always granted for the sower to see the harvest.” Albert Schweitzer



接受報名 RLI台灣分部第7期學員訓練會議

說明：1.扶輪領導學院台灣分部學員訓練會議第7期將於2011年1月8-9日，假實踐大學（高雄校區）高雄市苓雅區苓南路2號召開。

內容	參與人員
課程以 兩整天訓練 的方式。 授予結業學員一個 RLI徽章 。	由 扶輪社提名 並贊助費用者 由 總監提名 該地區之未來訓練會議的引導人接受訓練者 有意願與興趣 自費者

2. 由於此次訓練會議之學員人數以**48人為限**，將採先報名先註冊，超出之學員近期將擇日開新班。

3. 以 E-mail 報名方式，E-mail: densshao@ms29.hinet.net

扶輪領導學院台灣分部第7期學員訓練會議報名表			
地 區			
職 務	<input type="checkbox"/> 社員 <input type="checkbox"/> 創社社長 <input type="checkbox"/> 前社長 <input type="checkbox"/> 社長 <input type="checkbox"/> PDG <input type="checkbox"/> DG <input type="checkbox"/> DGE <input type="checkbox"/> DGN <input type="checkbox"/> 其他_____		
扶 輪 社	聯絡電話		
姓 名	手 機		
Nickname	E-mail :		

4. 費用每人**3,000元（現場繳交）**，報名截止日期：2010年12月25日。