



扶輪領導學院台灣分部
Rotary Leadership Institute Taiwan Division

學員會訊

Student Bulletin

2011年7月

扶輪領導學院台灣分部 主委 邵偉靈前總監發行

扶輪領導學院台灣分部第二期教員訓練會



2011年扶輪領導學院台灣分部第2期教員訓練會

RLI Taiwan Division Faculty Orientation, [Taipei] 17 July 2011

賀

扶輪基金會保管委員
Trustee Jackson
榮任扶輪領導學院
東亞國際地域副主委
International Regional
Vice-Chair for East Asia



扶輪領導學院台灣分部第9期學員訓練會議

Session 9th, RLI Taiwan Division Student Orientation, [Taipei] 7/30-31, 2011

扶輪領導學院台灣分部第10期學員訓練會議(台北)

時間：2011年12月10~11日(星期六~日)

地點：北市康和紅樹林 / 台北縣淡水鎮中正東路二段121號2F-1

報名表請參看最後一頁

報名中

巴頓被選為 2013-14 年度國際扶輪社長

Burton is choice for 2013-14 RI president

By Ryan Hyland

國際扶輪新聞—2011 年 8 月 8 日

Rotary International News -- 8 August 2011

台北松山扶輪社前社長 高永吉 PP Spencer 譯

隆·巴頓，是美國俄克拉荷馬州，諾曼扶輪社社員，被提名委員會選為 2013-14 年度國際扶輪社長

Ron D. Burton, a member of the Rotary Club of Norman, Oklahoma, USA, is the selection of the Nominating Committee for President of Rotary International in 2013-14.



隆·巴頓，是美國俄克拉荷馬州，諾曼扶輪社社員，被提名委員會選為 2013-14 年度國際扶輪社長，如果，沒有挑戰候選人時，巴頓將於十月一日成為國際扶輪社長提名人。

Ron D. Burton, a member of the Rotary Club of Norman, Oklahoma, USA, is the selection of the Nominating Committee for President of Rotary International in 2013-14. Burton will become the president-nominee on 1 October if there are no challenging candidates. 巴頓在 2007 年從俄克拉荷馬大學基金公司的董事長退休，他是美國律師協會的會員，同時，也是克利夫蘭郡律師協會及俄克拉荷馬州律師協會會員。他現在任職於俄克拉荷馬州法院及曾在美國最高法院任職。

Burton retired as president of the University of Oklahoma Foundation Inc. in 2007. He is a member of the American Bar Association, as well as the bar associations of Cleveland County and the state of Oklahoma. He is admitted to practice in Oklahoma and before the U.S. Supreme Court.

“身為扶輪社員，這是很興奮的時刻”巴頓說“我深信我們當擁抱國際扶輪策略性計畫及未來願景計畫時，應用我們的實力來作好萬全的準備。我的願景是要每位扶輪社員領會身為一位扶輪社員之意義。利用這兩項工具，我們深信它終將成為事實”

"This is an exciting time to be a Rotarian," Burton says. "I believe we are well poised to capitalize on our strengths as we embrace the [RI] Strategic Plan and the Future Vision Plan. My vision is to have every Rotarian appreciate what it means to be a Rotarian. With these two tools, we can make that happen."

他在他所屬的社區內非常活耀，巴頓是位諾曼公立學校基金會的創始人、也是諾曼社區基金會前理事長、是銀色海狸獎之得獎人，他，同時，也是美國童子軍前邊境理事會之前副會長。

Active in his community, Burton is a founder and past president of the Norman Public School Foundation, and founder and past board member of the Norman Community Foundation. A recipient of the Silver Beaver Award, he is a past vice president of the Last Frontier Council of the Boy Scouts of America.

巴頓認為扶輪促進高道德標準，是使扶輪與其他機構有所區隔之高品質運作之一。

Burton believes that Rotary's promotion of high ethical standards is one of the qualities that sets it apart from other organizations.

“它可以確保與我們合作的人認為我們是可信賴的”巴頓說“我們大部份的社員都是從事商務或專業領域的人，因此，它已經有道德的規範。在扶輪之職業服務中，正好加強其責任感。我們有義務超越以便於確保所有我們的行動是被責備之標準以上”

"It assures those dealing with us that we can be trusted," he says. "Most of us are in a business or profession that already has a code of ethics. Vocational service in Rotary just adds to that responsibility. We have an obligation to go above and beyond to make sure that all our actions are above reproach."

自 1979 年加入扶輪社，巴頓是未來願景委員會之副主委，同時，曾擔任美國根除小兒麻痺症倡導特別小組之成員，國際扶輪理事、扶輪基金會保管委員會委員、副主委；國際講習會主持人、助理主持人、分組討論領導人以及地區總監。

A Rotarian since 1979, Burton is vice chair of the Future Vision Committee and a member of the Polio Eradication Advocacy Task Force for the United States. He has served RI as director; Rotary Foundation trustee and trustee vice chair; International Assembly moderator, assistant moderator, and group discussion leader; and district governor.

他在扶輪其他的服務包括擔任 2011 年紐奧良國際年會委

員會主席、投資倡導委員會副主委、職業服務委員會保管委會聯絡人、永久基金全國顧問、地域扶輪基金協調人。他同時也是 2006-7 年度國際扶輪社長威廉·白義德之同伴。

His other service to Rotary includes chair of the 2011 New Orleans Convention Committee, vice chair of the Investment Advisory Committee, liaison trustee of the Vocational Service Committee, Permanent Fund national adviser, and regional Rotary Foundation coordinator. He was aide to 2006-07 RI President William B. Boyd.

巴頓曾獲得國際扶輪超我服務獎及扶輪基金服務功績獎、傑出服務獎及無小兒麻痺世界之國際服務獎。

Burton has received the RI Service Above Self Award and The Rotary Foundation Citation for Meritorious Service, Distinguished Service Award, and International Service Award for a Polio-Free World.

巴頓及其夫人，傑塔，育有二個子女及三個孫子。

Burton and his wife, Jetta, have two children and three grandchildren.

2011 提名委員會的成員為：

The 2011 nominating committee members are John M. Pinson, USA (chair); Eric E.L. Adamson, USA; Lars-Olof Fredriksson, Finland; Serge Gouteyron, France; Jerry L. Hall, USA; Rafael G. Hechanova, Philippines; Toshio Itabashi, Japan; Michael J. Johns, USA; Kwang Tae Kim, Korea; David D. Morgan, Wales; Hans J. Müller-Rech, Germany; M.K. Panduranga Setty, India; Julio Sorjús, Spain; Carlos E. Speroni, Argentina; Robert A. Stuart Jr., USA; Yoshimasa Watanabe, Japan; and C. Grant Wilkins, USA.

2011年7月30日星期六 (第一天)

2011年7月30日星期六，扶輪領導學院台灣分部的第9期學員訓練會議如期展開，此次有多位來自全各地的領導人的參與。許多外縣市的學員們都起個大早，以便準時到達會場。會議場地位於假台北市康和紅樹林：台北縣淡水鎮中正東路二段121號2F召開。該場地乃由台北明水社 PP Donny 所提供的。場地寬敞整潔，設備一應俱全，堪稱最標準的訓練會議場地，學員們一到皆感受到沁涼的冷氣與舒適的座椅。

上午九點50分時間一到，該訓練會議就在扶輪領導學院台灣分部主委 PDG DENS 宣佈下準時於展開。由於堅強的講師陣容，例如：國際扶輪前理事及扶輪基金會下屆保管委謝三連 PRID Jackson, 扶輪領導學院台灣分部副主委許勝傑前總監 RRFC Archi, D3500, RI 公共關係資源小組總協調人梁吳蓓琳前總監 PDG Pauline, D3520, 10B 地帶地域扶輪基金協調人林修銘 RRFC Frederick, 陳仁德前總監 PDG Ortho 與吳輝龍前總監 PDG Cookie, D3510, D3470, 與李進賢前總監 PDG ENT, D3490, 王承熹前總監 PDG Horace, D3520。

報名反應熱烈，有多名學員向隅，同時需協助訓練台灣各地區扶輪社之扶輪社訓練人 Club Trainer，因此 RLI 主委 PDG Dens 預定將於 2011 年 12 月 10-11 日召開 RLI 台灣分部第 10 期學員訓練會議。

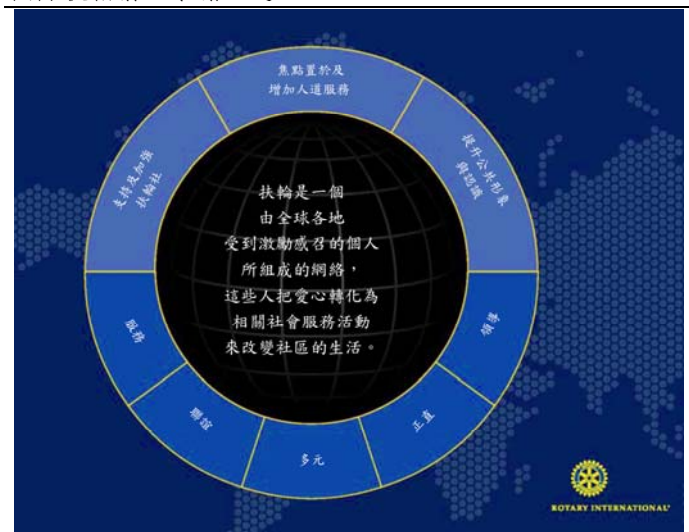


課程摘要

國際扶輪資訊報導

RI NEWS

國際扶輪前理事謝三連 PRID Jackson



扶輪的創始人 Paul Harris 保羅哈理斯說：

This is a changing world;

這是一個多變的世界

we must be prepared to change with it.

我們必須準備隨著世界改變

The story of Rotary will have to be rewritten again and again.

扶輪的故事必須一再的改寫

Core Values 核心價值：

Service 服務、Fellowship 聯誼、Diversity 多元、Integrity 正直、及 Leadership 領導

核心精髓 Core Essence

扶輪是一個由全球各地受到激勵感召的個人所組成的網絡，這些人把愛心轉化為相關社會服務活動來改變社區的生活。

Motto 座右銘：

Service Above Self

超我服務



SERVICE Above Self

Strategic Priorities 策略優先事項：

- 1) 支持及加強扶輪社
Support and Strengthen Clubs
- 2) 焦點及增加人道服務
Focus and Increase Humanitarian Service
- 3) 提升公共形象與認識
Enhance Public Image and Awareness

扶輪基金會的未來願景計劃 TRF Future Vision Plan

2010年7月起，100個扶輪地區事先展開為期三年的試辦計劃，所有扶輪地區將在2013年7月全面採行此一新模式所有獎助金將只有提供兩種獎助金：

1) 地區獎助金 District Grants：

它是整批式的獎助金，讓扶輪社及地區因應社區及國外的需求，最多可申請到自己地區 DDF 的 50% 金額

2) 全球獎助金 Global Grants：

扶輪基金會提供 USD15,000-USD200,000 之獎助金來支持重點在一個或多個焦點領域 (和平及預防/解決衝突，預防及治療疾病，水及衛生，母子健康，基本教育及識字，經濟及社區發展)，而成果能夠永續且可衡量的大型國際性人道計劃或職業訓練團隊及獎學金

2011年1月份理事會決議

理事會同意在未來數年之內廢除國際扶輪資源小組(RI Resource Groups)。扶輪公共形象資源小組將轉型為扶輪公共形象協調人(RPIC)。

在此一計畫之下，將有 41 位扶輪公共形象協調人(RPIC)，與扶輪協調人(RC)及地域扶輪基金會協調人(RRFC)一樣在相同的地理區域服務。這個新的國際扶輪職位其主要功能是要協調一個統一、但以地域為基礎的國際扶輪公共形象及宣傳工作方式。

配合國際扶輪策略計劃未來扶輪的三根基柱

- 1) Rotary Coordinator (RC) 扶輪協調人 (2011-14) 謝炎盛前總監 PDG Electronics (D.3480)
- 2) Regional Rotary Foundation Coordinator (RRFC) 地域扶輪基金協調人 (2011-14) 林修銘前總監 PDG Frederick (D.3520)
- 3) Rotary Public Image Coordinator (RPIC) 扶輪公共形象協調人 梁吳蓀琳前總監 PDG Pauline (D.3520, RPI 之總協調人)

國際扶輪理事會 RI Board of Directors

一、理事會之構成：

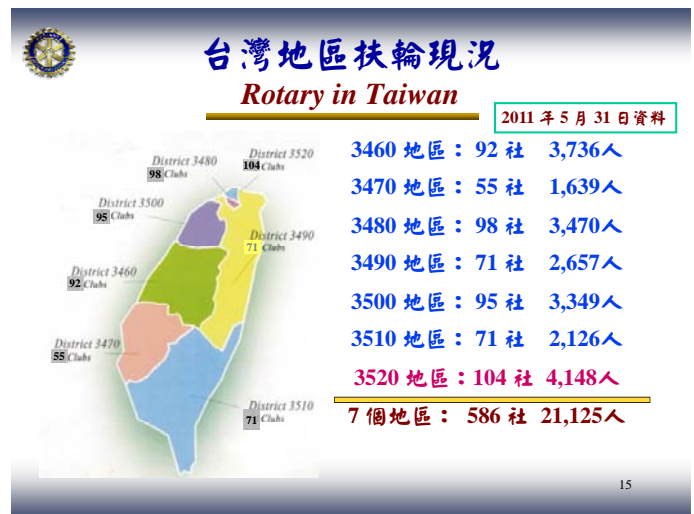
理事會由理事 19 人構成，RI 社長及社長當選人為當然理事，其餘理事 17 人，由全世界 34 地帶輪流選出，每位理事任期二年

二、理事會之權力：

1. 指揮及掌管理國際扶輪事務及資金
 - (1) 制定組織之政策
 - (2) 評估秘書長執行政策之績效

(3) 執行章程細則和伊利諾州 1986 年一般非營利法人及法案及此後之任何修訂賦予理事會的其他權力

2. 掌管及督導職員及委員會



2010年11月份RI理事會決議

為了均衡各地區的社員人數，理事會決議鼓勵大型地區分割為 2 或 3 個新地區，並同意在理事會訂定的特定日期之前，將未達到最低人數規定的地區合併，最終目標是沒有任何地區的扶輪社少於 33 個社，社員人數低於 1,200 人，也沒有地區超過 100 個社及超過 4,000 名社員。

理事會鼓勵地區領導人與國際扶輪理事及扶輪協調人合作，達成重新劃分地區的目標。

程序手冊 P-27 說明：

- 新成立地區至少 60 個社 / 或 2,100 個社友
- 未來 10 年 可能增加到至少 75 個社 / 或 2,700 個社友

扶輪基金會 The Rotary Foundation

一、保管委員會之構成：

保管委員會由 15 位保管委員組成，任期四年，每年任命四分之一，由 RI 社長當選人提名，理事會選舉通過

二、保管委員會之職責：

- (1) 保管、投資、管理及掌管基金會所有的經費及財產
- (2) 成立、管理或參與合夥投資
- (3) 管理基金會所有的節目、計畫及活動
- (4) 持續不斷地評估基金會所有贊助的節目、計畫及活動
- (5) 推廣基金會及散佈關於它的消息，並給予支持基金會的個人、扶輪社、或其他對象的表彰
- (6) 負擔起開發及成立新的基金會節目、計畫及活動的主要責任

A. 成立三個為增加扶輪社員的新試辦計畫

(2011年7月1日起試辦，至2014年6月30日止)

- 1) 準社員(associate member)試辦計畫
- 2) 企業社員(corporate member)試辦計畫
- 3) 創新彈性扶輪社(innovative and flexible Rotary club)試辦計畫

B. 成立一項衛星扶輪社(satellite club)試辦計畫

為了均衡各地區的社員人數，理事會決議鼓勵大型地區分割為2或3個新地區，並同意在理事會訂定的特定日期之前，將未達到最低人數規定的地區合併，最終目標是沒有任何地區的扶輪社少於33個社，社員人數低於1,200人，也沒有地區超過100個社及超過4,000名社員。

理事會鼓勵地區領導人與國際扶輪理事及扶輪協調人合作，達成重新劃分地區的目標。

2012-13 年度國際扶輪社長

2012-2013 RI 社長提名人

Sakuji Tanaka

RC of Yashio, Saitama, Japan



台灣日參加之受獎人(2010年11月4日)



RI 秘書長 General Secretary



卸任秘書長 Ed Futa
2011年6月30日卸任
已任期10年



新任秘書長 John Hewko
2011年7月1日接任
任期3年

阿奇·柯藍夫協會會員

Arch C. Klumph Society Member

前五名的國家 Top 5 Countries

USA	186 位
Taiwan	18 位
Korea	18 位
Japan	13 位
India	9 位
Canada	186 位
Total	252 位

扶輪基金會 台灣日(2) TRF Taiwan Day-II

2010年11月4日於 Evanston RI 總部台灣 8 位

Inductees

	地區	扶輪社	中文名	英文名
1	3460	員林社	吳桂洲	PDG Woo-Sun
2	3490	板橋社	賴正時	PDG Victor
3	3490	板橋社	洪學樑	PDG Carbon
4	3490	蘆洲社	姚啟甲	PDG Kega
5	3500	楊梅社	劉啟田	DG Surgeon
6	3510	高雄南區社	張瑞欽	PDG Plastic
7	3520	台北士林社	蘇一仲	DG Antonio
8	3520	台北東豐社	林志強	PP Bruce

2011 Bali 扶輪研習會

2011 Bali Rotary Institute

Convener : PRID Jackson Hsieh

Chair : PDG Ritje Rihatinah

Vice Chair : RRFC Arch Hsu

- GETS : 2011 年 11 月 30 日 & 12 月 1 日
- GNTS : 2011 年 12 月 1 日
- DTTS : 2011 年 12 月 1 日
- TRF Seminar : 2011 年 12 月 2 日上午
- Institute : 2011 年 12 月 2-4 日

2012 曼谷國際扶輪世界年會

2012 Bangkok RI Convention

地點：泰國 曼谷 Bangkok, Thailand

時間：2012 年 5 月 6-9 日

Convention Committee Member,

PRID Jackson Hsieh

敬請鼓勵社友及寶眷參加

- 大會已同意在全會華語現場翻譯
 - 註冊費用只需 US\$160/每人
 - 台灣館的館主：邵偉靈前總監 PDG Dens
 - 亞洲早餐會 2012 年 5 月 7 日上午 7:00-8:50
- 副主委：RRFC Frederick



Bangkok
ROTARY INTERNATIONAL THAILAND
CONVENTION 6-9 MAY 2012

領導力 / 特 Characteristics

台灣分部副主委：許勝傑前總監 RRFC Archi,



用一個字來對領導下定義——“影響力 INFLUENCE”。

三分天才，七分教育

1. 以個人魅力、專業或行事風格等，來影響團體或組織成員，朝共同目標努力。
2. 激發他人的渴望與潛力！
3. 讓百花齊放、串起一粒粒珍珠。
4. 有好的決策，讓大家追隨。
5. 無為而治
6. 指出願景
7. 能結合人力、物力及財力來提升效益
8. 把對的人放在對的位置

領導力：要能激勵每個人感動的追隨你達成有價值的目標

所謂領導力：影響力/溝通力/要有中心思想 才能影響大家，更要有方向/具備協調力/整合力/感動/走正路/創新力/向心力/影響力/吸引力

強勢領導：偏離目標、易反彈

弱勢領導：不易達成目標、但若依計畫去認真執行則可培養更多的領導人

優秀的領導人應具備：魅力、影響力、包容力、平易近人、勇於改變和創新、讓人感動、尊重、學習力

Vision 願景：有夢最美，有目標才能執行-未來藍圖

願景不僅僅是觀察力—那是種潛能。一位好的領導人必須觀察到有創意服務的機會

Vision is more than seeing—i.e. potential. A good leader needs to see opportunities for creative service

傑出的領導者 一定有很多追隨者！

心目中的傑出領導人是～

她有何特質？

ex 耶穌～博愛 信心 堅持 創新局 吸引跟隨者 正直 大愛 服務

榜樣 人溺己溺 和平 發現問題 解決問題

問題給他 永遠都是笑嘻嘻 然後默默去解決問題

領導人的重要性-能帶來一線希望，要凝聚共識良好的領導力需具備一思考力 Thought、計劃 Planning、準備 Preparation、有嘗試新鮮事情之意願 Willingness to try something new、不要被過去所困 Not being bound by the past、有接受風險之自信 Confidence to take risks 來扶輪是學習領導與被領導

扶輪基金會(一)**Rotary Foundation I**

地域扶輪基金協調人林修銘前總監 PDG Frederick,



分享制度 The SHARE System 是扶輪基金會各項計劃之經費資助架構。**分享制度**是讓地區能對於如何使用捐獻款項有發言權，並使地區能參加最感興趣的基金會計劃。透過**分享制度**，所有地區的年度捐獻的年度捐獻在捐獻年度結束時加總起來，分成 2 種基金。每一地區的年度捐獻的 50% 列入**地區指定基金 (DDF)**。各地區有機會運用其地區的指定基金，用於資助該地區所選擇參加的基金會計劃。地區年度捐獻總數剩餘的 50% 則列入**世界基金 (WF)**。**世界基金**是用來資助每一地區都能申請的計劃，無論該地區的捐獻水準如何，例如年度團體研究交換；3-H 獎助金、以及任何新的試驗計劃。

為何稱為分享制度 The SHARE System?

扶輪社員們可以和其他扶輪社員同仁分享本身的資源；保管委員會可以和各地區分享決策制定過程；扶輪社員們可以透過扶輪基金會和世界分享扶輪。

扶輪社如何參與基金會計劃之範例：

- 本地孩童被遴選為大使獎學金
- 我們可了解在本地大學念書的外國人
- 扶輪社員及年青專業人士可參加團體研究交換之出訪
- 我們可將地區簡易獎助金用在當地的社區服務計劃
- 我們扶輪社將有機會接待並與外國來的團體研究做朋友
- 我們的教師可獲得獎助金到國外教書
- 我們的扶輪社可為國際服務計劃獲得資源

- 我們與國外姊妹社／地區合作規劃及執行國際服務計劃
- 我們可以尋求計劃之基金以便訪問合作計劃之國家

扶輪社的服務計劃。最高金額為地區最近才獲得到的地區指定基金之20%。

扶輪基金會摘要

扶輪基金會執行其計劃、基金之發展並管理基於自願的捐獻和捐獻投資之收益。扶輪社員每年支付國際扶輪之年費沒有用於支助基金會之工作。基金保管委員決意，除了極少數例外，在基金會支助的計劃之下沒有任何獎學金可以給予任何一位扶輪社員；扶輪社員之父母、祖父母、孩子或其配偶。

教育計劃

獎學金

一學年大使獎學金。基本上是由貴地區來決定，這些獎學金的任何數量都可以，以及每一個地區設定他們自己的面談條件。申請是由地區主委。**2009年7月1日起多學年大使獎學金及文化大使獎學金業已終止。重要的是你要知道貴地區提供了多少的獎學金以及貴地區的程序。**

到開發中國家服務的扶輪大學教師獎助金。這個計劃是在1985以一種先導計劃來開始的。大學教師獎助金之目的，是在低收入國家中強化較高的教育水準來建立國際了解及友誼。**2009年7月1日起該計畫業已終止。**

扶輪世界和平獎學金。每年最多100位獎學生為了碩士學位被贊助至六所和平與解決衝突的國際研究扶輪中心之一去作研究。

團體研究交換

團體研究交換計劃是用來提供給傑出的非扶輪社員在商業及專業領域的人員到不同國家中之配對扶輪地區間旅行。該團到海外從事4~6週之旅行及研究其地主國之制度、經濟及生活形態；在其他國家觀察其本身專業領域之事務；當拓展友誼之際與當地居民討論其理念。**每一扶輪社應找尋有潛力的人員參與該計劃。世界基金團體研究交換團的資金將會被限於2010-11,2011-12扶輪年度當中以每年資助一團旅行。**

人道計劃

除了地區簡易獎助金外，扶輪基金會所獎助計劃一項先決條件是必須一項國際性的計劃。被認定是國際性計劃，則計劃本身必需要受惠國家中適當數目的扶輪社員積極參與同時至少要有另外一個國家參與該活動。

地區簡易獎助金

地區簡易獎助金係提供地區使用其部份地區指定基金來完成人道計劃。地區可以選擇從事一項大型服務計劃或贊助

配合獎助金

配合獎助金係協助扶輪社及地區與另外一個國家中之扶輪社或地區合作為執行人道服務計劃之用。獎助金考慮給付給那些完成後能夠繼續維持下去的為小額且一次性的計劃。配合獎助金的種類可依由扶輪基金會之申請而分類。（現在最低金額為US\$5,000）競爭性的配合獎助金則由US\$25,001到US\$150,000。

保健、防飢及人道(3-H)獎助金

3-H獎助金係長期資助，自助方式由基層所發展出來的計劃，因其金額太大而不能讓一個扶輪社或地區來單獨執行。3-H獎助金之金額由US\$100,000到US\$300,000為期2到5年。至2009年7月起這個計劃將限制於之前所通過的獎助金以及僅僅與美國國際開發援助署一起聯合於迦納、菲律賓、以及多明尼加共和國的飲用水與環境衛生計畫的新獎助金。

除小兒麻痺等疾病計劃

根除小兒麻痺等疾病計劃係提供小兒麻痺症之疫苗及動員社區之資源以支援孩童免疫及全球根除小兒麻痺等疾病國際所做的努力。扶輪社員奉獻於全球之根除小兒麻痺症之經費已超過美金6億元並且已使20億的兒童免疫。針對3億5千5百萬美元獎助金比爾和梅林達·蓋茲基金會業已向扶輪基金會挑戰至2012年6月30日止扶輪基金會要籌募到2億美元。

扶輪基金會(二)

Rotary Foundation II

地域扶輪基金協調人林修銘前總監 PDG Frederick,



分享制度地區指定用途基金選項*

- **配合獎助金—贊助的部分**：支持扶輪社及地區與國際夥伴合作，進行有益於社區需要的人道服務計劃。
- **地區簡化獎助金**：支持地區辦理本地和國際社區的服務計劃及人道工作。最高的地區簡化獎助金為三年前捐給年度計畫基金捐獻金額的 50 % 地區指定用途基金的 20%。
- **保健、防飢及人道(3-H)獎助金**—除了現存的獎助金以及美國國際開發援助署某些飲用水及衛生設備獎助金之外，**從2009年七月起將逐步停止**。
- ▲ ***一學年大使獎學金(25,000 美元)**：來自貴地區或非扶輪國家的大使獎學金學生獲得 25,000 美元的獎學金，在 2010-11 年度期間到其他國外扶輪國家進修一年的學費。
- ▲ ***多學年的大使獎學金(25,000 美元)**：**從 2009 年七月起將逐步停止**。來自貴地區或非扶輪國家的大使獎學金學生在 2010-11 年度期間在其他國外扶輪國家進修二年，每年得到一筆定額 12,500 美元或與它等價的津貼。
- ▲ ***3 個月的文化大使獎學金(12,000 美元)**：**從 2009 年七月起將逐步停止**。提供來自貴地區或非扶輪國家的大使獎學金學生，於 2010-11 年度在另一國外的扶輪國家 3 個月的時間，加強密集的語言訓練和文化薰陶。
- ▲ ***6 個月的文化大使獎學金(17,000 美元)**：**從 2009 年七月起將逐步停止**。提供來自你的地區或非扶輪國家的大使獎學金學生，於 2010-11 年度在另一國外的扶輪國家 6 個月的時間，加強密集的語言訓練和文化薰陶。
- ***3-5 個月扶輪大學教師獎助金(14,000 美元)**：**從 2009 年七月起將逐步停止**。頒發給您地區的大學教師一筆定額 14,000 美元，供他們在 2010-11 年度到低收入的國家大學或學院服務，為期 3-5 個月的講學。
- ***6-10 個月扶輪大學教師獎助金(25,000 美元)**：**從 2009 年七月起將逐步停止**。頒發給您地區的大學教師一筆定額 25,000 美元，供他們在 2010-11 年度到低收入的國家大學或學院服務，為期 6-10 個月的講學。
- ***團體研究交換團(美金 13,000)**：良好的地區，該地區每年有資格獲得世界基金支付的團體研究交換團，地區無需額外付費，但也可以透過地區指定用途基金來增派一個額外團體研究交換團。被配對後的扶輪地區雙方派遣並接受一團由四位非扶輪社員加上一位扶輪社員的領導人，參加為期四到六週的學習之旅，以便研究他們職業是如何在另一個國家被執行，交換活動在一個扶輪年度完成。一團由地區指定用途基金贊助的團體研究交換團，可以與另一個地區由地區指定用途基金或世界基金提供贊助的團體研究交換團相配合。世界基金獎項不能由一個地區來贊助另一個地區。同時，地區不能每年累積世界團體研究交換團基金的獎項。**2010-11 及 2011-12**

年度的團隊被限制為每隔一年一團是由世界基金來支助。

- ***鄰近國家團體研究交換團(7,000 美元)**：雖然遵循與標準的團體研究交換團(GSE)相同的規範，但這是一個任意雙方在具有國界銜接或相鄰兩國家之間兩地區的交換。在多國境的地區，一個鄰近國家團體研究交換團必須根據當地區具有共同國界或相鄰環境之間的行程。
- ***團體研究交換團額外團員(3,000 美元)**：地區可以透過分享制度(SHARE)增加最多 2 位非扶輪社員的成員，取決於經由雙方總監文件上的同意。額外團員必須符合所有要求的條件，此項計畫補助不論有多少團隊成員依舊保持一樣。
- ***鄰近國家團體研究交換團額外團員(2,000 美金)**：地區申請鄰近國家團體研究交換團也可以透過分享制度(SHARE)增加最多兩位非扶輪社員的成員，取決於經由雙方總監文件上的同意。所有其他的要求依然一樣。
- **GSE 團訓練(最多可達 1,000 美元)**：地區可以使用地區指定用途基金(DDF)，彌補規劃和輔導出國的 GSE 團的訓練計畫費用。
- **GSE 團語言訓練補助(任何數量)**這是您的地區可利用的選擇，最多 1,000 美元由扶輪基金會支付的標準語言訓練費用的補助金。

捐贈

- **根除小兒麻痺等疾病基金(PolioPlus Fund)**：DDF 捐贈給根除小兒麻痺等疾病，是扶輪的最優先工作計畫，為了支持根除小兒麻痺等疾病活動的最必要的部分，例如國家免疫注射日、包括在優先國家挨家挨戶接種疫苗運動及疾病監控。扶輪基金會收到一筆由比爾和梅林達·蓋茲基金會來的美金 3 億 5 千萬美元。在 2008-09, 2009-10, 2010-11 及 2011-12 扶輪年度當中，我們將接受籌募 2 億美金的挑戰去配合蓋茲基金會的捐贈。一個地區的 2010-11 年度的指定用途基金捐贈給根除小兒麻痺等疾病將會計算入配合蓋茲基金會挑戰獎助金。
- **DDF 捐贈**：你可選擇將 DDF 捐贈至另一個扶輪地區。接收的地區可使用被捐贈的 DDF 於任何它選擇的分享制度選項。
- **世界基金**：世界基金對於扶輪基金計畫的持續性是極為重要的。扶輪基金會保管委員使用這些世界基金，提供如團體研究交換計畫獎項，和配合獎助金的基金會配合的部分及其他試辦計畫。
- **永久基金**：永久基金是透過捐贈，確保扶輪基金會有能力面對未來的緊急需求。經由 DDF 捐贈至永久基金的投資報酬將供世界基金使用。(DDF 為了扶輪中心的支助而捐贈至共同集用捐贈基金是不被接受的。)

- **扶輪和平及解決衝突國際研究中心計劃**：捐款支持集用基金提供 60 位碩士學位研究的扶輪世界和平獎學金以及至多 50 位專業發展證書研究的扶輪世界和平獎學金，每年是在一種世界競賽評比的基礎上而在七所扶輪國際中心進修。扶輪世界和平獎學金學生以國際關係、和平及解決衝突等相關領域獲取碩士學位或是一種專業發展於和平及衝突研究的證書。
- **低收入國家獎學金集用基金**：這項專款每年提供大使獎學金給那些低收入國家的學生。

請注意：

有星號(*)的 DDF 選擇計畫，也可以被捐贈到其他的地區。
 **地區被選為扶輪基金會未來願景計畫的實驗地區將會提供一種不同的扶輪基金會保管委員會所通過的分享制度 DDF 的金額，並且把他們變為定額的獎助金。
 關於前述計畫的詳細資料請參考 2010-11 年度速覽指南。

溝通的技巧 Communication Skills

RI 公共關係資源小組總協調人梁吳蓓琳前總監

Public Image Resource Group General Coordinator /PDG
 Pauline, D3520



溝通的技巧 Communication Skills

將一項願景及企圖，溝通給個人或團體之能力，將有助於扶輪社員獲得其在扶輪及他們專業領域兩者之支持並完成其目標。扶輪社員利用傾聽、瞭解及提供反饋以建構他人之信任及友誼。

演講之重點 Speaking Points

- 說明扶輪社領導人如何去負責與社員、他社之領導人及社區建立並分享資訊。
- 討論不同溝通的方式：*
 - **直接 Direct**；斷然地說明、強烈表明立場、直接了當的說明
 - **活潑的 Spirited**；即刻地表明看法、專注於大問題、可以俱有說服力
 - **有系統的 Systematic**；專注於特定之細節、用精準的語言、強調事實替代情緒
 - **考慮周到的 Considerate**；仔細傾聽並且用親近的、個人的、支持之語言。
- 審視有效溝通之特質、包含積極地傾聽、提供反饋及認

清瞭解的障礙

- 說明及討論非言辭溝通方法之意義，包含面部之表情、手勢、沉默、眼睛之接觸及應用空間。

10 項公開演講的訣竅 10 Tips for Public Speaking

在演講前感到一些緊張那是很自然的事甚至會有所助益，但是過度的緊張則可能會是有害的。

這裡有些秘訣被證實能控制你不安的情緒，而且，可以有較佳之演出。

1. 要瞭解你的資料 **Know your material**。選擇一項你興趣的話題，你要瞭解得比你講的更多，用些幽默、個人的故事及談話性的語言——如此，你將不會容易忘記你要說什麼。
2. 演練、演練再演練 **Practice. Practice. Practice!**。大聲地排演並應用你預定使用之設備，如有必要時再作修正。試著去控制增添之字句；演練、暫停及深呼吸。用計時器演練並預留時間以因應突然的狀況。
3. 瞭解觀眾 **Know the audience**。當有些觀眾來到會場時，跟他們打招呼，對一群朋友比對不認識人演講來得容易。
4. 瞭解場地 **Know the room**。要先到達會場，並在演講之區域走走，同時，用麥克風及其他視訊設備演練。
5. 放輕鬆 **Relax**。開始先對觀眾打招呼，用你的時間，換取緊張的情緒以得到寧靜。暫停一下、微笑在說任何話之前先數到三（一，一個一仟，二，一個一仟，三，一個一仟。暫停一下再開始）把緊張的能量轉化成熱忱。
6. 當你演講時要讓觀眾看得到你 **Visualize yourself giving your speech**。想像在你演講時，你的聲音要大、清晰、並且要有自信。想像觀眾在鼓掌，如此可增加你的自信心。
7. 深信人家希望你成功 **Realize that people want you to succeed**；觀眾希望你有趣、激勵、有益的及使人喜悅的。他們會為你歡呼鼓舞。
8. 不要為任何緊張情緒或問題致歉 **Don't apologize**，觀眾也許不曾注意到它。
9. 專注於訊息而非媒體 **Concentrate on the message - not the medium**。排除你自己的不安，專注你的注意力於你的材料及觀眾。
10. 獲取經驗 **Gain experience**。主要的是，你的演講是代表你；它成為你的權威及個人。經驗之累積可以建構信心，它成為有效演講之不二法門。一個宴會主持人及介紹主講者，可以提供你在一個安全及友善的環境下所必要之經驗。

領導風格 Leadership Styles

一個領導風格，包括一個人如何提供方針、執行一個計劃或激發他人。為了達到他們的目標，有效能的領導人經常要轉變其領導風格以適應情勢。

演講之重點 Speaking Points

- 說明領導之風格*及其特性：
 - **參與 Participative**：尋求與他人一起投入工作
 - **情勢 Situational**：根據情況改變領導風格
 - **執行 Transactional**：透過階級組織架構及系統執行賞罰分明
 - **轉換的 Transformational**：用激勵、分享能量及熱忱來領導
 - **僕人心態 Servant**：要服務別人而非被服務

- 在社及地區說明堅強領導 Strong Leadership 之好處
- * 根據 Kurt Lewin and Rensis Likert 研究報告，或許你可以用當地之文化來替代。

公共關係 Public Relations

RI 公共關係資源小組總協調人梁吳蓓琳前總監

PIRG General Coordinator: PDG Pauline



關於扶輪社公共關係實施

快速實況報導

- 80% 扶輪社將公共關係包括在他們的年度計畫內。
- 超過 50% 的扶輪社確信公共關係會增加社區對扶輪的瞭解，吸收新社員以及對該扶輪社的奉獻。
- 57% 的扶輪社有網址。這些扶輪社：
 - 84% 提供有關該扶輪社的資訊直接給會大眾
 - 40% 每星期更新它們的網站訊息，然而 15% 僅僅每一年才更新。
- 對於公共關係最有用的三個扶輪資源是扶輪基礎，扶輪是什麼，以及這是扶輪。

扶輪形象？

扶輪以前為善不欲人知，現在扶輪改變了。台灣七個地區的十全十美服務計劃中的聽奧與富康巴士計劃業以對我們的扶輪的形象有非常不錯的影響。然而扶輪的知名度仍然不夠，一般人會覺得扶輪社比獅子會高一點。社員往往在加入前是懵懂的，扶輪社給人的印象是就是一群有錢人吃喝玩樂。但在加入後參與了多次服務後會比較了解到扶輪運動就好像是一個小水滴加入河川，連結大海洋，可與國際接了軌。

然而，我們常常犯了扶輪大頭病，自以為我們的活動足以讓媒體報導。但事實上是電視台會評估過這條新聞對社會大眾有何影響才會報導。同時，有許多媒體需要置入性行銷的預算，對我們來說比較難。

什麼是公關？

提昇形象讓人知道扶輪在做什麼
透過有效有計畫的工作 讓目標族群對之有深刻的印象
透過精心設計改變目標族群的印象
目標族群—對外：各職業代表人領導人意見領袖且是潛在社友。對內：社友、家人及其企業的員工都是最會關係到形象與社務推行。

三狀況：大家談論你好/ 大家談你壞/ 完全不認識你什麼話

都沒有。因此，公關做得好不好，端看平常行為要讓別人看見的。

希望別人如何看我們？希望外人常看到扶輪在做什麼？

如何在 30 秒內介紹扶輪是什麼？

我們是一群結合各行各業的服務性組織，透過人道服務來達到世界和平的目標。

當你在做人道服務時如何讓人知道？

扶輪是鼓勵要親手做服務，所以要讓人看見我們親手做了些什麼服務？

喜憨兒洗車場之所以會引起媒體報導，那是因為關於人的故事且協助弱勢由無到有，則是媒體有興趣的事，並且不是錦上添花而是對方有所需要的。

由於我們扶輪的服務都是有深度且親手服務。

能見度+信賴可信度=公關

1905年2月23日扶輪日 ROTARY DAY 是我們扶輪的生日！因此，我們推動要發燈光顯示出“感謝扶輪-現在就要根除小兒麻痺”扶輪看板。然而該看板要盡量按照 RI 所規定來製作，方可申請公關獎助金。該規定只能使用世界扶輪的 logo，不得使用扶輪年度之圖案，其因是會混淆。

各種不同的媒體之差異：

- 報紙因為可完整用文字做完整報導
- 電視新聞最多只有一分鐘，但易輪播
- 廣播因為開車族多

至於我們扶輪對災區社區族群要成立教育中心一教他們技能、知識以便持續性對人們造成改變～教人釣魚而非給人魚吃的服務。

同時需注意的是要邀請媒體時，一定要有新聞稿。

與媒體合作：

- 找出當地的媒體機構，並與他們建立關係。
- 把扶輪社與新聞議題結合。
- 與記者或編輯直接聯繫。利用電子郵件或新聞稿充分報導你的服務事蹟，回答何人、何事、何處、何時、如何、及為何等基本問題。
- 配合記者的截稿日。
- 與媒體說話時應假設任何話語都會留下紀錄。
- 避免開玩笑及扶輪的專門用語(例如，前總監、地區總監、)。如果你必須使用扶輪用語，請加以解釋。
- 站在扶輪的立場發言。避免個人的觀點或臆測。
- 不要負面的批評，應繼續以正面的事實或陳述說明。
- 思考如何藉社交媒體網站放置你的新聞稿或服務報導以提升效果。

1. 五個 W：WHO、WHERE、WHEN、WHAT、WHY

2. 一個 H：HOW

稿子很重要

- 好演講需要好稿子，而好演講的元素是聲音/ 音響硬體/ 表情/ 肢體語言/ 道具/ 內容 / PowerPoint (需備份)/ 幽默感/ 小故事當開場/ 資歷/ 裝扮服裝/ 燈光/ 睡眠充足/ 避免自己不好習慣或口頭禪/ 避免吃怪怪的東西影響喉嚨聲音/ 準時結束/ 顧及觀眾避免人身攻擊。
- 不要說沒準備請大家原諒/ 要有互動目光接觸/ 語調表達要熱情/ 不用術語要用觀眾清楚的話，那會令人很難融入/ 手放的位置/ 衣服是種訊息(例如：銀行家要穿灰色易受人信賴)/ 廢話廢詞要少，那會讓人分心。

扶輪機會

Rotary Opportunities

國際扶輪 3520 地區王承熹前總監
PDG Horace, D3520



2011.07.30

扶輪青少年領袖獎
Rotary Youth Leadership Awards



扶輪義工
Rotary Volunteers



世界社區服務
World Community Service



扶輪青少年交換
Rotary Youth Exchange



**國際服務
International Service**

國際扶輪 3520 地區王承熹前總監
PDG Horace, D3520



國際扶輪服務機會選項 (這已被終止) Rotary International Menu of Service Opportunities		
瀕臨危險兒童 Children at Risk	國際瞭解及親善 International Understanding & Goodwill	貧窮及飢餓 Poverty and Hunger
殘障者 Persons with Disabilities	識字及數字能力 Literacy and Numeracy	保護行星地球 Preserve Planet Earth
保健 Health Care	人口問題 Population Issues	都市問題 Urban Concerns

國際扶輪建構性計劃 Structured RI Programs

- 全球網絡團體 Global Networking Groups
- ☐ 扶輪聯誼會 Rotary Fellowships (vocational and recreational interest groups) 以及
- ☐ 扶輪社員動小組 Rotarian Action Groups (groups focused on service activities).



扶輪聯誼會
Rotary Fellowships

扶輪少年服務團
Interact



扶輪青年服務團
Rotaract



扶輪社區服務團
Rotary Community Corps



扶輪友誼交換
Rotary Friendship Exchange



什麼是世界社區服務 World Community Service?

世界社區服務(WCS)計畫從兩個或更多國家的扶輪社結合起來去服務於他其中的一個社區。透過 WCS 計畫，扶輪社尋找國際的幫助能夠宣佈他們計畫的需求給全世界其他的扶輪社。同樣，扶輪社指望去支援一個國際計畫能使用 WCS 資源找到一個合適候選人。透過服務會提昇國際了解和親善，WCS 反映出扶輪的愛心並且提供令人激動、挑戰、以及令人滿意的機會給扶輪社社員。該計畫歷史和目標：WCS 計畫在 1967 年被正式地啟動。從那以後，數千件的 WCS 計畫被完成，和數百萬美元的資金並且透過扶輪社的每年捐贈去支援它們。

WCS 計畫目的是

1. 透過國際服務那些改善生活品質的需要。
2. 在他們進行國際服務計畫時鼓勵在不同國家的扶輪社和區間的合作。
3. 提供有關計畫的需要和幫助訊息交換的一種有效的架構。
4. 不但會在國際發展和文化論點上去增加扶輪社社員的體認而且在幫助人們去執行計畫的重要是會幫助了他們自己。
5. 幫助參加國際扶輪與扶輪基金會相關的計畫。
6. 教育扶輪社社員有關 WCS 計畫可透過扶輪基金會和

其他來源去籌募基金的機會。

7. 把成功的 WCS 經驗傳達給其他扶輪社社員。

8. 促進國際理解，親善與和平。

國際扶輪理事會建議扶輪社在 2 月去研發世界理解月的發展計畫，至少一件 WCS 相關的計畫。

WCS 計畫應該堅持下列標準：

1. 該計畫本質上是人道主義。
2. 要有兩個或更多國家的扶輪社社員參與。
3. 該計畫要位於這些國家中的一個。

獲得參與

扶輪社參與 WCS 時會發現這計畫好處遠遠超出他們的計畫進行的社區。WCS 提供扶輪社一次機會(1) 從事更多有雄心的計畫(2) 准許全部參加者在服務的成果(3) 發展與國外的扶輪社社員更親密的關係(4) 更進一步的國際了解與親善，(5) 處理全球關心很多扶輪社開始參加 WCS 是因為扶輪社社員間非正式接觸...ProjectLINK 是扶輪社社員能參與 WCS 的另一種方式。這個可搜尋的數據庫，在 www.rotary.org，可搜尋到列舉全世界數百扶輪社和地區社區服務計畫的資金、義工、捐贈物品以及扶輪基金會配合獎助金夥伴。它也提供一個樣本計畫的目錄，這可能是一個最佳實行時的來源。在下一章裡可透過 ProjectLINK 提供有關尋找協助或者支援一個計畫的訊息。

選錄於世界社區服務手冊：行動指南。742-EN-(908)

Excerpted from World Community Service Handbook: a Guide to Action. 742-EN-(908)

● 扶輪社符合國際範疇之計劃

- a) 由社員作國外訪問報告
- b) 報告有關於姊妹社之計劃
- c) 聯合國及扶輪計劃...其他可能的計劃?

● 一項世界社區服務計劃的拓展

- a) 扶輪的世界社區服務是什麼?
- b) 我們要如何為我們的社尋找一項世界社區服務計劃?
- c) 有那些資源可供扶輪社來從事國際服務計劃?
- d) 我們能與其它機構合夥? 我們將會合夥?

如此的一位夥伴會有什麼正面與負面的觀點?

拓展一項國際社區服務計劃之建議步驟

1. 從扶輪網站上獲得概念(世界社區服務計劃交換)或從曾經參訪國外人士中獲得資訊。
2. 試圖選擇重要事情以便引起社員之興趣。
3. 將此概念向社之國際服務委員會報告，以便該委員會向理事會報告。
4. 如獲得理事會通過然後與預定國家之扶輪社或地區聯絡以便尋求合作。
5. 與合作之扶輪社或地區估算該計劃之大約費用。
6. 考慮如果有意願或有必要拜訪其他國家。如果是的話，討論旅費包含於義工服務獎助金的可行性。
7. 研擬夥伴扶輪社/地區有關計劃之預算。評估資金來源—贊助社、地區之捐獻、夥伴社配合獎助金及其他外援等。
8. 獲得所有支持資源的預算通過，然後開始準備申請配合獎助金。
9. 進行配合獎助金之申請並執行計劃。
10. 讓扶輪社了解該計劃之進行進度。攝影照相以便公諸於地區及外面之媒體等。

11. 感謝那些支持計劃的贊助者。

職業服務 / 道德標準 Vocational Service / Ethics

國際扶輪 3490 地區李進賢前總監

PDG ENT, D3490



服務愈多，獲益愈大。He profits most, who serves best.

「扶輪倫理規範」(Rotary Code of Ethics)

1918 有一個社提出要人道關懷，1922 年通過人道服務。

職業是利己的，人道是利他的，這兩個永遠在拉扯，

1923 年會通過利己與利他的服務調和在一起

1989 職業宣言

- 職業服務為扶輪第二宗旨
在各種事業及專業中提高道德標準；認識一切有益於社會之職業價值；及每一扶輪社員應尊重其本身之職業，藉以服務社會；
- 職業服務為何重要?
非常重要，是扶輪的根本，在職業下面有職業促進、職業發展、職業表揚、職業認識等委員會，這幾年扶輪重視在人道和教育，而忽略職業服務。

四大考驗 The Four-Way Test

要在專業地點展現扶輪社員事業及專業宣言四大考驗，其實“知道跟做到有很大的距離”

四大考驗

The Four-Way Test

- 1932年由扶輪社員赫伯特·泰勒(RI前社長)在他被要求接管一家面臨破產公司時候所創導的。The Four-Way Test was created in 1932 by Rotarian Herbert J. Taylor (who later served as RI president) when he was asked to take charge of a company that was facing bankruptcy.
- 在1943年國際扶輪通過採用了四大考驗 Adopted by Rotary in 1943

HERBERT J. TAYLOR
Chicago, Illinois, U.S.A.
1874-1956

Rev. 2007/07/07 Page 10 Rotary Leadership Institute - Part II

職業服務計劃範例 Sample Vocational Projects :

- 職業日 Career Days
- 大學職業博覽會與見習計劃
- 大學及畢業後協助計劃
- 協助職業研究計劃
- 輔導學生參與高中畢業後研究計劃

● 主辦「職業道德活動」

扶輪社與他社團不同之處，就是每社只有各<職業代表> 互相聯誼，並提供他職業上可以提供的服務。

職業服務與社會服務之間差異之簡例：

計程車司機態度極佳、很認真地載民眾到目的地時收取服務費—職業服務。若載貧困民眾民眾到目的地時並未收取任何費用—社會服務。

扶輪核心價值 Core Value

1. Service 服務
2. Fellowship 友誼
3. Diversity 多樣化
4. Integrity 真誠
5. Leadership 領導

■ 什麼是「職業服務」？

※ 定義：根據韋氏字典：vo·ca·tion；詞源學：中古英文 vocacioun，是源自諾曼時代英國所用的法語 vocaciun，源自拉丁語的 vocation-, vocatio summons,源自 vocare to call，源自 vox voice, Date: 15th century

- 一項召喚或對一項特別的現象之強烈的趨勢或行動之過程或在宗教生活中神之召喚
- 宗教之命令
- 一個人固定受雇之工作：職業
- 一個人從事特殊之工作
- 個人或團體特殊的功能
- 通常一個人之受雇，工作職業或工作。

服務或對他人提供一項利益包含 1)職業認識 2)職業上財務協助 3)職業訓練 4)職業再訓練(失業後) 5)職業輔導(受傷後) 6)職業介紹之協助 7)職業表揚。

為什麼職業服務是重要的？

那是否我們大家共有的看法？

一個人之職業是其獨特之技巧及天份宣洩的出口。

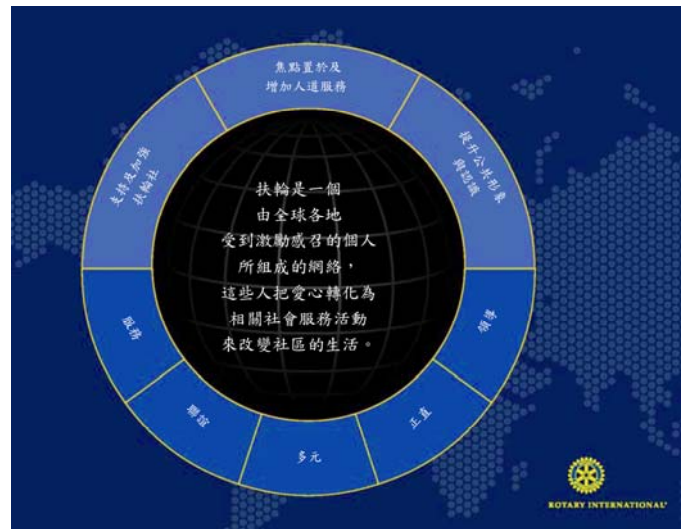
一個人之工作限定其生活之大部份，一個人生活中重要的部份都消耗在他們的職業裡。

一個服務性組織符合職業的關懷將會影響並會向社會的廣大的橫切面以及它得社區呼籲。所有的有用的職業都值得表彰。

有效的領導策略

Effective Leadership Strategies

地域扶輪基金協調人 許勝傑前總監 RRFC Archi,



支持並加強扶輪社的目標是：

- 增進扶輪社的創新與彈性
- 活動均衡兼顧五大服務所有途徑
- 增進社員多元性
- 改善社員招募與防止流失
- 培養領導人
- 擴展扶輪
- 鼓勵在扶輪社與地區階層進行策略計畫

聚焦及增加人道服務的目標是：

- 根除小兒麻痺
- 增加可維持辦理的服務焦點：
 - 新世代服務計畫
 - 六大焦點領域
- 擴展策略夥伴與合作關係
- 創辦重大的當地及國際計畫

提升公共形象與認識扶輪的目標是：

- 統一形象與推動認識扶輪品牌標誌
- 宣傳以行動為導向的服務
- 宣揚核心價值
- 凸顯職業服務
- 鼓勵扶輪社推廣扶輪社自己的人脈機會及重大服務活動

焦點領域

和平及預防/解決衝突

計畫想法：

- 加強當地促進和平的努力
- 訓練當地領導人預防及調解衝突
- 支持受衝突影響地區長期建立和平
- 協助受衝突影響的弱勢人口，尤其是兒童與青少年
- 支持與和平及解決衝突有關的研究

預防及治療疾病

計畫想法：

- 加強當地健康照顧專業人員的能力
- 對抗人類免疫缺陷病毒/愛滋病(HIV/AIDS)、瘧疾、及其它重大疾病的散播
- 提升當地社區的健康基礎建設

- 教育及動員社區幫助預防重大疾病的散播
- 支持與預防及治療疾病有關的研究

水及衛生

計畫想法：

- 增加社區中公平取得安全飲水及基礎衛生的管道
- 加強社區發展並維繫持續供應水及衛生系統的能力
- 教育社區關於安全用水、環境衛生、及清潔的觀念
- 支持與水及衛生有關的研究

婦幼健康

計畫想法：

- 降低5歲以下兒童的死亡率
- 降低產婦死亡率
- 改善產婦母子獲得基本醫療服務及受到經過訓練的健康照護人員照顧的機會
- 支持與婦幼健康有關的研究

基本教育及識字

計畫想法：

- 確保兒童有接受優質基本教育的機會
- 減少教育有性別不平等待遇
- 增進成人識字能力
- 加強社區支持基本教育及識字能力
- 支持與基本教育及識字能力有關的研究

經濟及社區發展

計畫想法：

- 在貧困社區加強培養發展當地企業與社區領導人，尤其是婦女
- 發展允當與有生產力工作的機會，尤其是青少年的機會
- 建立當地組織與社區網絡的能力以支持經濟發展
- 支持與經濟及社區發展有關的研究

2011-12 年度扶輪基金會目標

1. 根除小兒麻痺，我們最優先的目標
2. 透過扶輪社員捐獻年度基金計畫基金、永久基金、及扶輪和平中心，建立扶輪社員擁有扶輪基金會的感覺
3. 繼續未來願景計畫的進度，並把我們的服務計畫結合六大焦點領域：
 - 和平及預防/解決衝突
 - 預防及治療疾病
 - 水及衛生
 - 婦幼健康
 - 基本教育及識字
 - 經濟及社區發展

扶輪社最起碼的標準為何？

1. 繳交每位社員會費給國際扶輪
2. 定期舉行例會
3. 確使每位社員訂閱一份扶輪世界雜誌新聞網的雜誌
4. 執行能解決當地社區或國際社區需求的服務計畫
5. 接受總監、助理總監、或國際扶輪職員的訪問

6. 根據扶輪政策彙編 71.080 的規定維持適合的一般責任險及理事與職員/員工行事責任險
7. 行事不違反國際扶輪章程、國際扶輪細則、及扶輪政策彙編
8. 在無外界協助之下繳交國際扶輪及地區社員會費
9. 準時提供正確的社員名單給秘書長
10. 平和地解決扶輪社的紛爭
11. 與地區維持合作關係

不對國際扶輪、扶輪基金會、夥伴基金會、及國際扶輪秘書處各國際辦事處提出或持續訴訟，與國際扶輪合作

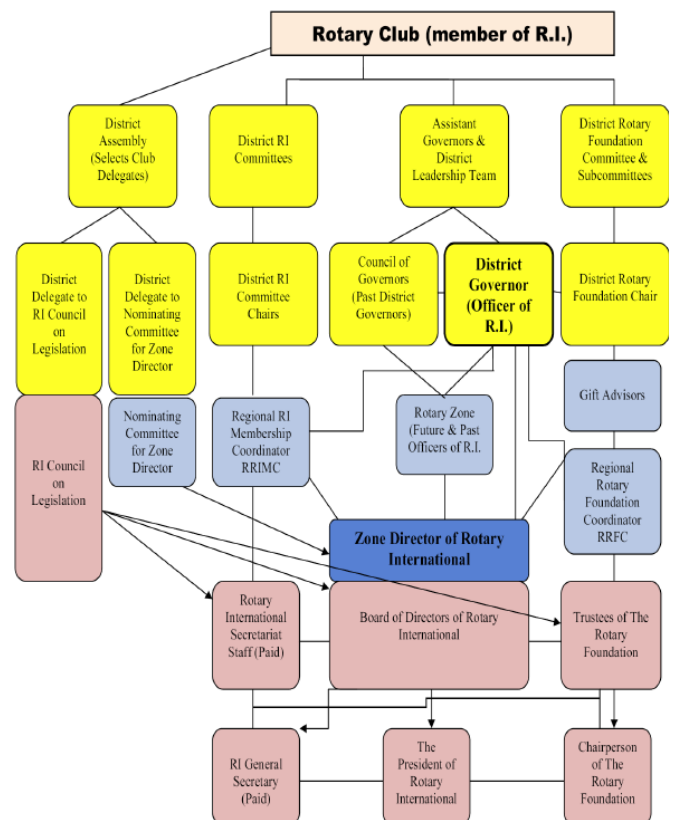
社層級以上的扶輪 Rotary Beyond the Club

謝炎盛前總監 RC Electronic, D3480

扶輪協調人 Rotary Coordinators



我們複雜的組織
Our Complex Organization



領導力 / 目標 Leadership / Goals

謝炎盛前總監 RC Electronic, D3480

扶輪協調人 Rotary Coordinators

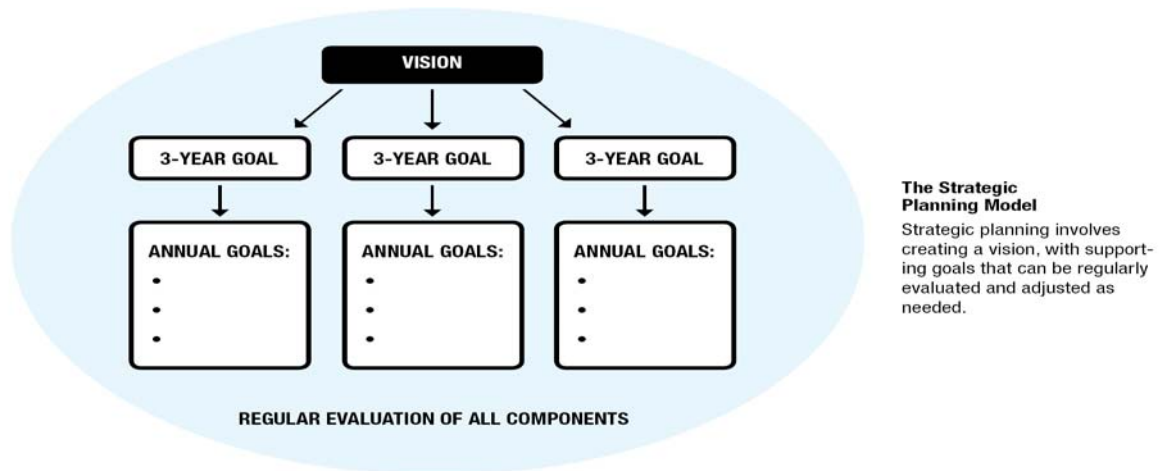
一個好的目標是怎樣形成？

M - 可衡量的 Measurable

A - 可達成的 Achievable

C - 具挑戰的 Challenging

S - 可分享的 Shared

**程序**

策略規劃可以用以下的程序來加以研發，用附帶之工作表來記錄你的構想

1. 我們目前在那裡？
 - 描述貴社目前之狀況
 - 集思廣益貴社之長處及短處
2. 我們要何去何從？
 - 製作一份你希望在從今以後 3 年內於貴社內你想看到 5-10 個特性的表單。
 - 草擬一句願景聲明，去敘述貴社從今以後 3 年內之願景。
 - 完成該願景，並確認所有的參與者都支持它。
3. 我們如何達到該目標？
 - 集思廣益會協助貴社在三年內可完成之願景，可考慮：
 - 該社的長處及短處
 - 國際扶輪與其基金會的計劃與使命
 - 所有的社員的參與
 - 三年內可達成
 - 根據參與者一致意見，列出三年目標之優先次序。成立一個小組，而去決定當貴社朝該願景邁進時對貴社最大的衝擊的最優先第二或第三個目標。
 - 要找出支持每一個優先三年目標時的年度目標。
 - 訂定最後期限、資源及必需之人力，以便達成每一個三年目標之第一個年度目標
4. 我們要如何作？
 - 成立一個策略規劃團隊定期監視進度與對該計劃建議之修正事項。
 - 對該計劃之執行要分配足夠資源。
 - 評估所有之決定以確保他們會支援該計劃，在他們執行時提供反饋信息予策略規劃團隊。
 - 每年審策略規劃，包含願景聲明、三年目標與年度目標及如有必要時之修正。
 - 每三年重複整套策略規劃之程序以便創設一個新計劃或維持現成的計劃。

2007-10 年間國際扶輪策略計劃

國際扶輪理事會在其六月份會議中通過了一項嶄新的使命，願景及一套為國際扶輪打造的核心價值，再度確認扶輪的座右銘是“超我服務”，同時採納該機構所設定 2007-10 年間策略計劃之優先考量的事項及目標。

扶輪新的使命表明如下：結合全世界扶輪社的一個組織的國際扶輪，其使命是服務他人；經由其商業上的夥伴，專業的及社區領導人，促進高道德標準，同時促進世界了解、親善與和平。

國際扶輪的願景是受到寰宇所肯定。其超我服務的承諾，以促進世界了解、親善與和平。

確認其角色為核心價值，在引導這一機構之方向和社員的行動，理事會通過以下的價值為扶輪指導原則：服務、聯誼、多元性、真誠以及領導力。

“這些核心價值都已在我們的四大考驗中反映出來”2007-08 年度國際扶輪社長魏京森如此表示“在策略計劃中經由採納一套明確的核心價值，我們將可提供所有扶輪社員用更清楚標準來指導及評估他們的行動。”

除此之外，理事會通過以下七項最優先考量的事情，這些都是國際扶輪策略計劃委員會所建議的。

- 根除小兒麻痺等疾病
- 促進內部及外在的肯定和扶輪的公共形象
- 增加扶輪服務他人的能力
- 質與量並重來擴展全球的社員
- 強化扶輪獨一無二地對職業服務的承諾
- 在國際扶輪內充分善用和發展領導人之才幹
- 在整個組織中充分執行策略計劃之程序以確保持續性和一致性。

每一樣優先事項均有一套目標及成功指標，來支持以衡量每項進度正在進行。運用手冊、簡報、計劃執行過程報告、策略計劃之典範及扶輪社和地區指南以及其他國際扶輪所刊載及即將在最近幾個月內在網站上刊載的策略計劃之其他資訊。



服務計劃

Service Projects

吳輝龍前總監 PDG Cookie, D3510



領導力 / 建立團隊

Leadership / Team Building

吳輝龍前總監 PDG Cookie, D3510

我們如何能有效應用社員團隊及委員會？

- a) 指定對人？
- b) 為委員會的使命下定義
- c) 決定委員會之理想大小規模

委員會主委在委員會內之角色為何？

- a) 設定計劃表
- b) 建立團隊合作精神
- c) 激發委員會
- d) 適當的委派

好的服務計劃需要 Good Rotary Service projects require:

- 召開一次今日所需的會議 Meeting a need today
- 創造力 Creativity
- 承擔風險 Risk taking
- 嶄新的觀念 New ideas
- 持續僅只今日可行的計劃的前置作業
Keeping prior projects only if viable today!

服務計劃的問題

1. 一個扶輪社能夠去協助任何事情？
2. 如果如此的話，扶輪社員能做什麼樣的親手協助？
3. 需要多少的資金？募款？
4. 計劃要如何去設計？所需的是甚麼？
5. 對該扶輪社來說該計劃會產生好的宣傳？
6. 於該計劃上社員們能夠被推銷？
7. 這是一個一年的計劃或一種持續的計劃？
8. 有哪些其他的社會資源或其他的組織應該參與？
9. 有哪些步驟需要去推動？

盾形紋章的說明：

扶輪盾形紋章文字敘述



(1) RLI 9A1

又名 THINK TEAM

- 「T」: Team
 - 「H」: Happy Healthy
 - 「I」: Intelligent
 - 「N」: Nice
 - 「K」: Knowledge
- 「THINK」團隊



八顆星星：代表 8 位 Team members 是扶輪閃亮的成員
紅色：熱情、熱心服務

綠色：和平

藍色：代表自由，引喻為 RLI 9A1 是一個富有創意的團隊



(2) RLI 9A2

藉由扶輪人的友誼，從心出發，大家攜手服務社會，服務世界，共同達到世界和平，世界一家的理想



(5) RLI 9B2

紅色：Share 橘色：Truth
綠色：Fair 藍色：Friendship



(3) RLI 9A3

彩虹之美：多色共容

綠色：環保 紅色：熱忱
橘色：活力 藍色：和諧
黃色：積極



(6) RLI 9B3

1. RLI 9B3 放在正中央用紅色字體代表我們是以團隊為中心，且熱情的團隊
2. 左上放扶輪 Logo 代表最崇高地位
3. 右上放入 RLI 代表我們從 RLI 學習到很多，不忘本
4. 左下的紅色及橘色代表：愛與希望
5. 右下的深綠色及綠色代表：崇尚大自然及做環保



(4) RLI 9B1

天秤：四大考驗
綠色十字架：環保議題
藍色：水資源
紅色十字架：End Polio



防止社員流失 Membership Retention

陳仁德前總監

PDG Ortho, D3470

**上一代參與扶輪的理由：**

- 社交的考量 Social Considerations
- 於社區內高水準 Stature in the Community
- 生意的聯繫 Business Connections
- 消遣 Entertainment
- 與我們社區聯繫 Connections with Our Community

這一代參與扶輪的理由：

- 期盼於工作場合外做些重要事情 The Desire to Do Something Important outside the Workplace
- 期盼與同僚一起工作 The Desire to Work within a Group of Peers
- 有機會發展領導技巧 The Opportunity to Develop Leadership Skills

規劃一個社員競賽活動：

1. 挑選競賽活動委員會 Select Campaign Committee
2. 設定目標 Set Goals
3. 向扶輪社推廣競賽活動 Promote Campaign to Club
4. 時間範圍 Time Frame
5. 吸引社員的方法 Method to Attract Members
6. 往哪兒找尋準社員 Where to Find Prospects?
7. 刊登廣告 Advertising?
8. 職業分類調查 Classification Survey?
9. 其他重要步驟 Other Important Steps?

防止社員流失 10 種計劃：

1. 設立一個社員服務委員會
2. 設計一個入社儀式前的訓練計畫
3. 迎接/指派一個職務/介紹
4. 發展出一個導師與教育計劃
5. 主辦一場新社員歡迎會
6. 安排新社員第一年的活動
7. 一年後一表彰與晤談
8. 倡導新社員的機會
9. 標示出防止社員流失與補救的危險記號
10. 創新一強調我們留下來的原因

以下網頁有大量有關社員發展資訊，請參考：

http://www.rotary2000.org/PDG/pdg_home/RI_Officer_Taiwan/Ceramic/0-Ceramic.htm

要經常榮耀 100%出席的社員，也鼓勵新社友要邀其寶眷一起來參與。同時要注意<退社晤談>

吸收新社友 Membership Recruitment

陳仁德前總監

PDG Ortho, D3470



吸收新社友為社友的神聖光榮使命，加入扶輪的好處 ~除了 20 個好處外，

- 21 為工作的能量加油站
- 22 退休的願景藍圖
- 23 加入世界影響（讓華語為官方語言）
- 24 人是群居 所以聯誼多種職業好友則生活無憂

有新社友-有人力，才有財力，才能完成使命，才可以有更多服務工作。

新社友的好處：

- 對社：新人多職業多不但可增廣見聞且年齡層平均，因此有人才能做事，不但不會斷層才能有新朝氣且能傳承創新、永續經營、生生不息。
- 對社區：社區有各種不童的族群因而會有不同角度的族群服務。
- 對國際：有益於國際扶輪基金會的捐款外，由於社員人數增加亦可促使華語為扶輪的官方語言。

對社友吸引力~ 團隊和諧，出席率高，社友職業多。

規劃一個社員競賽活動

- 挑選競賽活動委員會 Select Campaign Committee
- 設定目標 Set Goals
- 向扶輪社推廣競賽活動 Promote Campaign to Club
- 時間範圍 Time Frame
- 吸引社員的方法 Method to Attract Members
- 往哪兒找尋準社員 Where to Find Prospects?
- 刊登廣告 Advertising?
- 職業分類調查 Classification Survey?
- 其他重要步驟 Other Important Steps?

加入扶輪社的原因

1. 朋友介紹/長輩介紹
2. 篩選嚴格
3. 人際的拓展(青年)
4. 無形的收穫(中年)
5. 最重要的工作(老年)
6. 商業往來/國際化

7. 創新/年輕人也參加
8. 不論成就高低皆放下身段服務/三出

(1)好處(留現有社員)

1. 人多好辦事
2. 培養長期默契
3. 互相幫忙
4. 經驗、財力累積
5. 較有向心力、成本效益好
6. 士氣較佳
7. 和友社的關係維繫。

(2)如何訓練並留住新社員

1. 新社員講習
2. 輔導長制度
3. 社友聯誼
4. 新社友職業介紹(向心力)
5. 爐邊會互動，消除陌生感
6. 一人設兩個保母，共乘制
7. 眾人開心
8. 排職務、認同感。

(3)吸收新社員好處

1. 社務推動加強
2. 增加不同領域服務
3. 防止社齡老化(平均年齡)
4. 人多好辦事、資源較多
5. 規模經濟，降低成本(建議 45~50 人)

(4)社區的好處:

1. 社長如何鼓勵並增加新社員
2. 社長親力親為

3. 獎品鼓勵



分析一個扶輪社

Analyzing a Rotary Club

台灣分部主委：邵偉靈前總監 Division Chair: PDG Dens

在座不分 DGE、CP、PP、社長、社員，全都埋頭認真評估目前該社的狀況，坦承的說出目前自己社遇到的問題，針對比較有問題的地方，PDG Dens 也明確的說明建議，能夠如何去解決問題。



一個變動中的扶輪-扶輪領導學院的評論

A Changing Rotary – Critique of RLI

台灣分部主委：邵偉靈前總監 Division Chair: PDG Dens

● 對整個課程建議：

- ✓ 課程很好，可發表意見 不分階級，學習到很多。
- ✓ 建議多做宣傳、互動時間能更多會更好。
- ✓ 團體研討時間請長一些。
- ✓ 每一堂上課時間可再長。
- ✓ 所有 PDG 教師們態度都很柔軟且都已引導方式來進行，特別令人感動！
- ✓ 評比表是個好東西可定期檢視
- ✓ 學習講義紀錄是否可以 mail 給同學。
- ✓ 公開演講很重要，不過溝通的技巧亦很重要，是否可以編入教材內。





國際扶輪新的試辦計畫

New RI Pilot Programs

親愛的扶輪社長及社長當選人，

國際扶輪謹向所有扶輪社之領導幹部宣佈，它將於 2011 年 7 月 1 日起至 2014 年 6 月 30 日止實施 4 個新的試辦計畫，期望所有扶輪社能參與該計畫。

為了支持國際扶輪策略計畫之目標以便“培育扶輪社之創新及彈性”，理事會將會評估及衡量不同社員種類之影響、以及社員之活動和參與、社員成長和防止社員流失、改善社員的多樣性、增加社區和國際服務、增加支持扶輪基金會，以及整體扶輪社的效益。以下是針對每一試驗計畫之簡短概述。以下網址是對這些試辦計畫更詳細的實況報導，它包括這對每位社員的甄選準則，參與的條款和實施計劃：

<http://www.rotary.org/en/members/generalinformation/pilots/Pages/ridefault.aspx>

衛星扶輪社 Satellite Club

衛星扶輪社試辦計畫將允許扶輪社在每個星期當中於不同地點、日期、時間，舉行的多次例會。

The Satellite Club Pilot will allow a Rotary club to conduct multiple club meetings during a week, each taking place at a different location, a different day and/or a different time.

企業社員 Corporate Membership

企業社員試辦計畫將允許在有扶輪社的分區內之法人或公司成為扶輪社之社員，透過扶輪社社員核准之程序。同時，指派些人參加例會、參與服務計畫、社務之投票、當社之職員及參與扶輪社之委員會等。

準社員 Associate Membership

準社員試辦計畫將允許個人能成為準社員，以便認識一個扶輪社及其社員、計畫和活動，並期望有朝一日能在指定期限內成為正式的扶輪社社員。

創新及彈性 Innovation & Flexibility

該試驗計畫專注於讓扶輪社自己決定其運作以便於較適應其社員和社區的需要。除了國際扶輪年費之要求外，扶輪社將被授權改變其模範標準扶輪社章程以及其扶輪社細則。

總共有兩百多個扶輪社將會被允許參與每一個試辦計畫，目標是等於代表 34 個地域之扶輪社，有意願參與的扶輪社必需要在 2009 年 6 月 30 日之前創社。

參加此試辦計畫申請表之截止日期為 2011 年 4 月 1 日。甄選扶輪社將會在 2011 年 5 月 1 日前作出作後決定。扶輪社和地區幹部將在 2011 年 5 月 31 日告知被選出參與之扶輪社。

如要參加此項試辦計畫，您的扶輪社必須財務健全，並且需要目前的社長及社長當選人和全體社員 2/3 的同意。下列網址提供此計畫之細節以及申請書

如果你有任何問題，請 E-mail 至 ripilotprograms@rotary.org 或是連繫你的扶輪社和地區支援代表。你也可以 E-mail 至 ripilotprograms@rotary.org 或是傳真至 1-847-556-2196 呈遞申請書。

我鼓勵所有扶輪社社長能考慮參予這次的此項試辦計畫，以便確保扶輪的持續成功，並且在變化的世界裡鞏固其未來。

誠摯的，

富田
國際扶輪秘書長

副本抄送：國際扶輪理事 / 地區總監



歷屆同學會活動消息：

REUNION

本專欄將提供學員們歷屆學員的活動相關資訊

敬請踴躍來稿

台灣扶輪領導學院第六期同學聯誼會

高屏訪問紀行

~台北城東扶輪社 P.P. Michael 陳發輝



台灣扶輪領導學院第六期同學在去年十月二、三日二天在淡水紅樹林上完後，已於去十二月二十五、二十六日在班長 3490 地區 IDG Andy 的力邀及接待之下在宜蘭礁溪進行了第一次的同學聚會。此次第二次同學聯誼活動由 3510 地區高屏的同學作東，以副班長屏東區社 I.P.P. Wonderful 為召集人，籌劃整個二天一夜精彩的高屏訪問之旅。

五月二十一日星期六當天北部的同學搭乘高鐵於十點半到達左營站。甫一出站即見到此次活動召集人 I.P.P. Wonderful 夫婦、I.P.P. Show-Me、P.P. Frank、I.P.P. Fion 及 Annie 舉著紅布條在等待我們的到來。同學相見免不了一陣熱烈擁抱及寒暄，在

等待早一些時間即已到達而先由遊覽車接去遊左營蓮池潭的桃園地區同學後，大伙兒一起在高鐵左營站照了團體照，一群人嘻嘻哈哈頗引起遊客的注目，算是給扶輪領導學院做了一次公關的宣傳。

參觀的行程第一站來到高雄市的豪宅區——美術館特區參觀並品嚐了美味的美濃客家菜，大伙兒吃得津津有味，也聽了餐廳的人員介紹客家美食的經典之處。隨後沿著市區愛河，一行人來到美麗的西子灣，參觀原英國領事館，雖然天空下著毛毛细雨，但是一點也不減大家的遊興，面對美麗的西子灣海景以及古典的建築，著實讓大家殺了不少的底片，照了很多美麗的照片。



下一站來到了旗津渡輪碼頭，我們要坐渡輪到旗津去坐三輪車、騎腳踏車遊海產街和觀賞灣邊夕陽。在坐渡輪之前先去吃了碗高雄有名的阿婆的大碗冰，偌大的冰把大伙兒都嚇得嘖嘖稱奇，「啊、你們北部人真是少見多怪！」老板說店裏還有更大碗的冰足可供 20 人食用，哇！真是令人不可思議。



在冰店的塗鴨牆上，我們也留下扶輪領導學院第六期同學到此一遊的紀錄，每個人也都簽上自己的名字，也算是為扶輪領導學院做了一個宣傳。在旗津海產街上，大伙兒逛街的逛街、買特產的買特產、喝咖啡的喝咖啡，也有一些人到沙灘上去戲水，真是一個悠閒的下午！隨後大伙兒回到高雄鹽埕碼頭坐遊輪遊高雄港，望著形形色色的各式船舶，聽著解說員精闢的講解，在夕陽餘暉之下，一趟既感性又知性的高雄港之旅，令大伙兒滿載而歸。



晚上夜宿高雄最高樓的金典酒店，精彩而熱鬧的聯誼晚宴也在其 41 樓餐廳舉行。聯誼晚宴由 I.P.P. Wonderful 及 P.P. Frank 做東，來了很多貴賓，包括擔任我們講師的 PDG Set 及夫人、3510 地區 IDG Jeffrey、五期的學長 3510 地區 DGN William 及夫人、3490 地區 DGN David、Speaker、五期班長 P.P. Pen、三期的 Charles、七期的 I.P.P. Echo、即將要加入行列的 P.P. Mitty，扶青團的團員們以及全體六期同學及寶眷，整整坐滿五大桌，酒酣耳熱之際、談天說笑好不熱鬧！席間大伙兒一一輪流上台發表感言，無不稱讚此次活動從籌備到舉辦都相當周全，紛紛向 I.P.P. Wonderful 以及地主同學們表示感謝，也深深感受到南部同學固有的熱情及爽朗。



更有諸多同學帶來當地的伴手禮，有 I.P.P. Echo 家種的牛乳芭藥，I.P.P. Show-Me 的好吃的肉乾及綠豆椪，佛光山下聽著經成長的金鑽鳳梨，...真是“有吃又有拿”，著實滿載而歸。誠如台北百合社 VP Claire 所言，讓我們吃到爆、提到累垮、真正體會到南部同學們的盛情。同學，有您們真好！

星期天早上遊覽車準時離開飯店，往屏東方向出發，參觀了萬金教堂以及百年的劉氏宗祠，同學們無不聚精會神地聽導遊 Wine 社友精彩的解說，也利用機會同學們互相合影、留下美麗的回憶。中午品嚐有名的萬巒豬腳，是由班長 IDG Andy 請客，真是好吃、不負盛名。車子經過潮州時，雖然大伙兒剛吃完中餐，還是去嚐了當地有名的冷熱冰，有人說人的胃，吃飯及吃甜點的胃是不同的，難不成人像牛一樣，有不只一個胃？東港是下午我們參觀的小鎮，東隆宮金碧輝煌的牌坊，公關主任有趣地敘述王船祭的原由，加入有獎徵答，引起這一群大朋友、小朋友紛紛舉手搶答，煞是有趣！在大鵬灣國家風景區的觀海平台上，同學們準備了金鑽鳳梨、西瓜、蓮霧、黑輪、雙糕潤以及 AG Ingrid 家的侯家滷味，外加紅豆薏仁湯，都是屏東有名的特色小吃及甜美水果，觀美景之餘也品美食，真是飽了眼福更飽了口福！望著 IPP Nelson 以及 PP Frank 帶著女兒在沙灘放風箏，清風徐來、夕陽餘暉，好一幅美麗的圖畫。

看完鐵橋的開啟閉合後，大家往「張家食堂」出發，為的是什麼？當然是要去享用東港三寶—黑鮪魚、油魚子、櫻花蝦以及其著名的特色餐點。DGN William 很早就為我們此次的同學聚會訂了桌子，PDG Set 更是煞費苦心地去找張羅鮮美的黑鮪魚生魚片，令人感動他們這麼大的熱情。席間大伙兒互相敬酒乾杯，同學情誼深固而長遠。班長 DG Andy 也主持下次主辦單位的交接儀式，下次同學聯誼交由 3480/3520 台北地區的 IPP Fenny 擔任召集人，台北同學擔任東道主款待，時間訂在今年年 11 月 12、13 日兩天。IPP Fenny 誠惶誠恐也誓言要努力籌畫下次的同學聯

誼，將六期同學優良傳統延續下去。大家也都乾杯同聲 11 月 12 日台北再見！

快樂時光總是短暫，同學情誼卻是綿延流長。屏東同學車外揮手道別，高雄同學陪至高鐵站相送，南部同學真是太讚了。大家感謝之餘，IPP Show-me 卻說，不用感謝南部的我們，要感謝的是自己，因為你是值得的！多麼令人感動的一句話，多麼令人感動的六期同學！在回台北的高鐵車上，我和太太仔細咀嚼回味同學的深厚情誼，感受到加入扶輪真好，加入扶輪領導學院行列更好！



請大家發揮影響力為陽德社 Stella 加油。

Dear DG Andy (3490 地區總監)

扶輪領導學院第 6 期同學大家好：

陽德社社友 Stella 參加《第一屆紅色魅力珊瑚設計比賽》，請 6 期同學到網址為 Stella 加油。

投票方式

(1)一人一天可投一票,可重覆投至 8/15 日止
(若是不同電腦 ip,不同姓名,電話,也計一票)

(2)投票網址

<http://www.jewelryworld.com.tw/ballot/vote1.php>

請投~

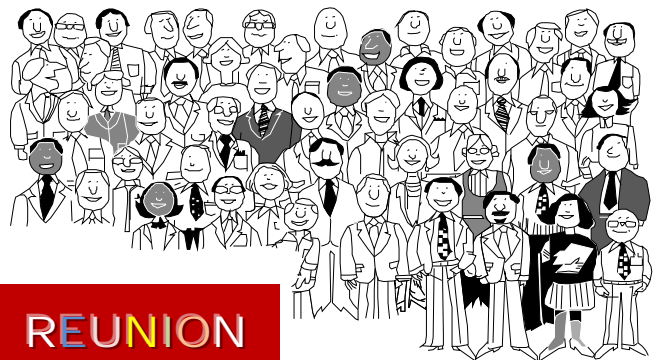
編號:1133

姓名:黃湘晴 作品名:奇遇·桃花源

謝謝！Best regards,

P. Medico

王元甫醫師 敬上



第 7 期學員訓練會議第一年第一次同學會議程表

時間：2011年08月27日(星期六)

班 長：屏東百合社 P.P. Susan

地點：高雄巨蛋漢神百貨9樓金銀廳

司 儀：高雄啟禾社 P.P. Caroline

時 間	分 鐘	訓練會議議程	講 師
09:00-09:30	(30)	報到、聯誼	
09:30-09:50	(20)	班長致歡迎詞及貴賓致詞	
09:50-10:40	(50)	扶輪知識分享	3470 地區第五分區助理總監赤崁社 C.P. Supla
10:40-11:00	(20)	Tea Time	
11:00-11:50	(50)	團隊活動、促進認識	3470 地區赤崁社 Tiger
11:50-13:00	(70)	用餐及幹部選舉	

當日漢來高級 Tea Time 點心由班長請客。

◎ 為方便活動，當日請著輕鬆便服參加。

◎ 因所有訂餐皆需確定人數，若行程變動無法參加，請於 8/20 日前請務必通知報名組 Caroline-0932875693

扶輪領導學院台灣分部

第 7 期學員訓練會

班 長：邱綉惠 P.P. Susan 屏東百合社

第 8 期學員訓練會議同學會函

Dear RLI-08 同學們

轉眼淡水紅樹林扶輪學習之旅即將要過一個月了，社長當選人們也即將接任貴社的領導人，大家準備好了嗎？

除了各地區的各项研習會外，對於這兩天的扶輪領導學院訓練會，將讓您們更勝於他人瞭然於胸的接任貴社社長工作，讓我們共同祝福各位社長當選人們。

目前同學中有兩位社長當選人已告知社長交接日期：

● 新莊南區扶輪社盧愛治 PE Katty

日期：07 月 02 日中午交接

地點：幸運草主題餐廳 新北市泰山區泰林路一段 29 號

● 蘆洲扶輪社賴俊榮 PE Morse

日期：07 月 07 日(四)中午 12:00 就職例會

地點：台北 國賓飯店

還有一些社長當選人尚未通告，希望您們能讓同學們分享您的喜悅與讓大夥兒祝賀您們。

也希望大家那幾天能抽出時間去跟他們祝賀與分享喜悅，有意者請於 6 月 15 日之前回 E-Mail 以便給主人準備。

另外，Trading 的書『扶輪話語』已於 5 月 2 日寄出，有部份同學尚未收到，有些是無地址，有些是誤寄。以下是已寄出的同學名單，請大家留意，如未收到請不吝來電，當即立刻補寄。

PP Peter, PE Banker, DGN ENT, PP Diamond, PP Queenie, PP Teresa, PP Charles, Town, PP Flora, PP Leader, PE Finance, Anny, Isis, Money, VP Tony, PE Morse, PP Building, PE Change, Lisa, Froika, DGN Soho, Nancy, Tour-michelle, PP Hsiang, 而沒有地址為：PP Melodie, PP Alice, PE Kalin, Joanna, PE Laora, 今天將補寄 Froika 及 PE Katty, 6/3 補寄 PE Morse。以上有誤當查，謝謝各位同學 Note.

扶輪領導學院台灣分部

第 8 期學員訓練會

班 長：PP Trading 2011.05.27

前學員聯誼會總會領導人：



前學員聯誼會

總會會長

李世定前總監

PDG Stan., D3500

與夫人 Amy

前學員聯誼會

總會副會長

姚啟甲前總監

PDG Kega, D3490

與夫人 Jade



扶輪領導學院台灣分部第9期教師名單：

國際扶輪前理事謝三連 PRID Jackson, D3520	Past RI Director
扶輪領導學院台灣分部主委 邵偉靈前總監 PDG Dens, D3520	Division Chair, RLI Taiwan Division
扶輪領導學院台灣分部副主委 許勝傑前總監 PDG Archi, D3500	Division Vice Chair, RLI Taiwan Division
RI 公共關係資源小組總協調人 梁吳蓓琳前總監 PDG Pauline, D3520	Public Image Resource Group General Coordinator
地域扶輪基金協調人林修銘前總監 RRFC Frederick, D3520	Regional Rotary Foundation Coordinators (RRFC)
地帶扶輪協調人謝炎盛前總監 RC Electronic, D3480	Rotary Coordinators (RC)
國際扶輪 3470 地區陳仁德前總監 PDG Ortho, D3470	Past District Governor, D3470
國際扶輪 3510 地區吳輝龍前總監 PDG Cookie, D3510	Past District Governor, D3510
國際扶輪 3520 地區王承熹前總監 PDG Horace, D3520	Past District Governor, D3520
國際扶輪 3490 地區李進賢前總監 PDG ENT, D3490	Past District Governor, D3490

扶輪領導學院台灣分部第9期學員名單：

班 長：涂百洲前總監 PDG OBS

副班長：吳維豐總監提名人 DGN David / 賴光雄前社長 PP Jim / 黃仁宏前社長 PP Telephone

D3460	6	D3470	0	D3480	8	D3490	11	D3500	17	D3510	0	D3520	8
NO	職務	姓名	Nickname	地區	所屬社								
1.	前社長	李康兒	IPP Story	3480	台北社	26.	社員	許進乾	MONEY	3500		新豐社	
2.	前社長	林珠蘭	PP Lucy	3460	彰化松柏社	27.	社長	曾永裕	P JOHNNY	3500		新竹文化社	
3.	總監提名人	吳維豐	DGN David	3490	新莊中央社	28.	社員	陳有村	CAR	3500		新竹文化社	
4.	前社長	方明海	PP Speaker	3490	新莊中央社	29.	前社長	陳秀津	PP Water	3480		台北永福社	
5.	社員	王永生	SEMICON	3480	臺北社	30.	創社社長	謝馨嫻	CP Hope	3500		新竹網路社	
6.	前社長	劉文正	PP Benson	3520	台北滬尾社	31.	社員	吳佩珍	Amber	3500		新竹網路社	
7.	前社長	陳月足	PP Rose	3490	三重南欣社	32.	前社長	黃仁宏	PP Telephone	3490		花蓮港區社	
8.	社長	陳素貞	P Susan	3480	台北快樂社	33.	創社社長	周淑瑜	CP JOICE	3500		竹南鳳凰社	
9.	社員	劉盈毅	Awater	3480	台北快樂社	34.	前社長	吳國欽	PP KEVIN	3500		八德社	
10.	社長	鄭永柱	P Mask	3460	北斗社	35.	社員	陳雅婷	MAMMON	3500		竹南鳳凰社	
11.	前社長	李麗琴	PP Hana	3490	三重南欣社	36.	社員	王嫻驊	Winnie	3520		台北高峰社	
12.	社員	鄭坤地	Life	3460	台中中西社	37.	社員	邱惠理	Angel	3520		台北高峰社	
13.	社員	洪銘辰	COPPER	3460	彰化中區社	38.	社員	陳德秀	Show	3520		台北高峰社	
14.	社長	李淑瓊	P Diana	3490	新北市福利旺社	39.	社長	林成泰	P Tiger	3490		五股金鐘社	
15.	前總監	涂百洲	PDG OBS	3500	桃園西區社	40.	前社長	金家瑞	PP Kaiser	3480		台北西區社	
16.	前社長	林淑令	PP Evelyn	3460	彰化松柏社	41.	前社長	林昀生	PP Apollo	3480		台北龍山社	
17.	前社長	陳麗情	PP Agent	3490	宜蘭東區社	42.	創社社長	陳碧玲	CP Banker	3490		新北市福利旺社	
18.	前社長	賴光雄	PP Jim	3460	台中扶輪社	43.	社員	游文和	Bone	3500		八德陽德社	
19.	社員	韓自強	James Han	3520	台北雙溪社	44.	前社長	郭繼勳	PP Paul	3520		內湖社	
20.	前社長	劉進達	PP Taz	3500	中壢南區社	45.	前社長	涂金寶	PP Green	3490		三重百福社	
21.	前社長	陳德松	PP Derson	3500	新竹新湖社	46.	前社長	李素碧	PP Chanel	3490		三重百福社	
22.	社員	黃秀卿	RITA	3500	新竹新湖社	47.	前社長	楊雅涵	PP Helen	3490		三重百福社	
23.	社長	吳清正	P CAR	3500	新竹新湖社	48.	社員	蔡毓燐	Link	3480		台北圓環社	
24.	社員	張雲硯	ANDY	3500	新竹新湖社	49.	前社長	柯力嫻	PP COCO	3480		群英社	
25.	社長	史材鑫	P SARS	3500	新豐社	50.	前社長	張淑媛	PP kitty	3460		彰化松柏社	

“儘管陽光的光芒從未減損過，但草地仍需時間來生長，
同時播種者並不一定會看到收成。”阿伯特·史懷哲

“No ray of sunshine is ever lost, but the green which it awakens into existence needs time to sprout,
and it is not always granted for the sower to see the harvest.” Albert Schweitzer

2011年扶輪領導學院台灣分部第2期教員訓練會

如何做好討論引導人?

扶輪基金會保管委員謝三連 TRF Trustee Jackson

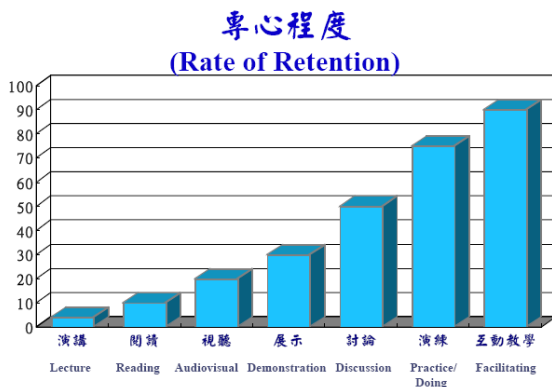
● 如何做好討論引導人?

1. 引導人之角色
2. 引導討論之技巧
3. 肢體語言、臉部等注意事項
4. 有效的問答技巧

● 訓練方式

1. 腦力激盪 (Brainstorming)
2. 小組討論 (Buzz Group)
3. 個案研討 (Case Studies)
4. 辯論會 (Debate)
5. 示範方式 (Demonstrations)
6. 集體討論 (Discussion Groups)
7. 遠距教學 (Distance Education)
8. 演練 (Exercise)
9. 演講 (Lectures)
10. 互動式教學 (Facilitating)

● 注意力集中之分析



● 扶輪研習會指定之學習訓練方式：

- 教材編排相對應
- 引導人應配合討論方式
- 彈性運用材料

● 引導人之角色

1. 是引導而非說教，是帶動討論而非演講
2. 帶動參加者參與的熱情
3. 深入了解及掌握相關主題
4. 保持問題討論焦點及時間掌控
5. 減少彼此不相關之爭論以建立共識
6. 營造一個彼此分享、學習的情境

● 引導討論之技巧

1. 引導參與者能多發言
2. 避免少數發言者主宰討論內容
3. 建議提出個人或社的經驗分享
4. 提醒討論之重點

5. 掌握資料之來源

6. 對主題要有恰當的總結

● 肢體語言及臉部注意事項

1. 身體位置及移動 (Body Position and Movement)
2. 面部表情 (Facial Expression)
3. 眼神 (Eye Contact)
4. 聲音 (Voice Qualities and Characteristics)
5. 手勢 (Gestures)
6. PowerPoint 之操作 (Operation of PowerPoint)

● 時間、議題及器材的管理

- 良好的時間控制，議程內容的充分了解及器材之熟練使用，將使參與者之注意力及熱情得以維持

— 掌控時間/節奏

— 管理議題內容

— 建議器材

1. 白板/白報紙 (Flipchart)
2. 時鐘-主講人使用 (Clock/Watch)
3. 電腦/投影機 (Laptop / Projector)
4. 音效 (Sound Effects)

● 有效的問答技巧

1. 直接問答方式
2. 間接問答方式
3. 反問方式
4. 轉問問題方式

1. 直接問答方式

貴社對新社友授證時，舉行何種授證儀式？

2. 間接問答方式

有效能的扶輪社要有哪四個要素？

3. 反問方式

在你擔任貴社社長時，哪一委員會最重要？

4. 轉問問題方式

貴社的出席率

● 作為一位成功的討論引導人

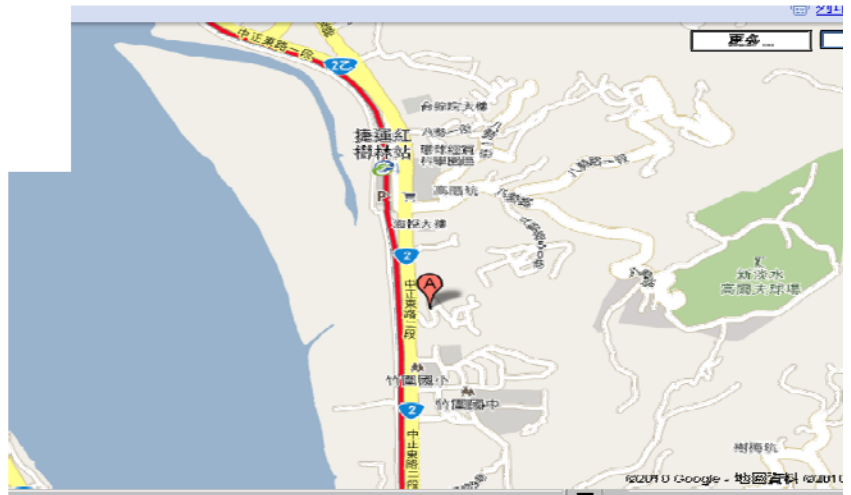
1. 必須使聽眾聽得見 Must be heard
2. 必須使聽眾專心聆聽 Must be listened to
3. 必須使聽眾瞭解 Must be understood
4. 必須使聽眾記住 Must be remembered
5. 必須使聽眾相信 Must be believed
6. 必須使聽眾採取行動 Must be acted upon

● 作為一位成功的討論引導人

要隨時保持輕鬆的態度，愉快的心情，開朗的微笑。

康和紅樹林:

台北縣淡水鎮中正東路二段 121 號 2F-1
(捷運紅樹林站旁步行約 8-10 分鐘)



接受報名 RLI 台灣分部第 10 期學員訓練會議

說明： 1. 扶輪領導學院台灣分部學員訓練會議第 10 期將於 2011 年 12 月 10-11 日，
假台北市康和紅樹林:台北縣淡水鎮中正東路二段 121 號 2F-1 (捷運紅樹林站旁-步行約 8-10 分鐘)召開。
(交通時間：台北車站至會場—交通時間以 1 小時為宜)

內容	參與人員
課程以兩整天訓練的方式。 授予結業學員一個 RLI 徽章。	由扶輪社提名並贊助費用者(包括: 扶輪社訓練人 Club Trainer) 由總監提名該地區之未來訓練會議的引導人接受訓練者 有意願與興趣自費者

- 由於此次訓練會議之學員人數以 48 人為限，將採先報名先註冊，超出之學員近期將擇日開新班。
- 以 E-mail 報名方式，E-mail: densshao@ms29.hinet.net

扶輪領導學院台灣分部第 10 期學員訓練會議報名表

地區	推薦人姓名	推薦人扶輪職稱
扶輪職稱	<input type="checkbox"/> 社員 <input type="checkbox"/> 創社社長 <input type="checkbox"/> 前社長 <input type="checkbox"/> 社長 <input type="checkbox"/> 社長當選人 <input type="checkbox"/> PDG <input type="checkbox"/> DG <input type="checkbox"/> DGE <input type="checkbox"/> DGN <input type="checkbox"/> 其他_____	
扶輪社	聯絡電話	
姓名	手機	
Nickname	E-mail :	

- 費用每人 2,000 元 (現場繳交)，報名截止日期：2011 年 11 月 15 日。